



รายงานประจำปี 2558 Annual Report 2015



สำนักงานตรวจบัญชีสหกรณ์แพร่
กรมตรวจบัญชีสหกรณ์
กระทรวงเกษตรและสหกรณ์

คำนำ

รายงานประจำปี 2558 นี้ สำนักงานตรวจบัญชีสหกรณ์แพร่ จัดทำขึ้นโดยมีวัตถุประสงค์เพื่อรวบรวมและเผยแพร่งานในความรับผิดชอบ รวมถึงขอบเขตและลักษณะของงานที่สำนักงานตรวจบัญชีสหกรณ์แพร่ กรมตรวจบัญชีสหกรณ์ ในรอบปีงบประมาณ 2558 โดยสาระสำคัญในเล่มจะแสดงถึงการแบ่งส่วนราชการ นโยบายหน้าที่ ความรับผิดชอบและผลการปฏิบัติงานของสำนักงานตรวจบัญชีสหกรณ์แพร่ อัตรากำลัง งบประมาณ สรุปข้อมูลสถิติทางการเงินของสหกรณ์ประเภทต่างๆ ตลอดจนกลุ่มเกษตรกรในจังหวัดแพร่

สำนักงานตรวจบัญชีสหกรณ์แพร่ หวังเป็นอย่างยิ่งว่ารายงานประจำปีฉบับนี้ จะอำนวยประโยชน์ให้แก่ผู้ที่สนใจรวมถึงหน่วยงานที่เกี่ยวข้อง

จัดทำโดย
สำนักงานตรวจบัญชีสหกรณ์แพร่

สารบัญ

	หน้า
ประวัติกรมตรวจบัญชีสหกรณ์	1
ความเป็นมาของสำนักงานตรวจบัญชีสหกรณ์แพร่	2
วิสัยทัศน์ พันธกิจ ภารกิจ ค่านิยม	3
กลยุทธ์ตามยุทธศาสตร์	4-12
ผังโครงสร้างการบริหารของกรมตรวจบัญชีสหกรณ์	13
หน้าที่ความรับผิดชอบของสำนักงานตรวจบัญชีสหกรณ์แพร่	14-16
โครงสร้างการแบ่งส่วนงานของสำนักงานตรวจบัญชีสหกรณ์แพร่	17
ผลการปฏิบัติงานประจำปีงบประมาณ 2558	18-21
งบประมาณ	22
อัตรากำลัง	23
รายชื่อข้าราชการ พนักงานราชการ และลูกจ้าง	24-25
ปริมาณงานที่รับผิดชอบ	26
ทำเนียบรายนามหัวหน้าสำนักงานตรวจบัญชีสหกรณ์แพร่	27
รายงานภาวะเศรษฐกิจทางการเงินของสหกรณ์และกลุ่มเกษตรกร ปี 2558	28-29
รายชื่อและข้อมูลสหกรณ์และกลุ่มเกษตรกร ในจังหวัดแพร่	30-37

ประวัติกรมตรวจบัญชีสหกรณ์



งานของกรมตรวจบัญชีสหกรณ์ เริ่มมีขึ้นเป็นครั้งแรกในประเทศไทย เมื่อปี พ.ศ. 2459 อยู่ในรัชสมัยของพระบาทสมเด็จพระมงกุฎเกล้าเจ้าอยู่หัว รัชกาลที่ 6 ซึ่งในขณะนั้นงานการตรวจบัญชีสหกรณ์อยู่ในความรับผิดชอบของแผนกงานสหกรณ์ กรมพาณิชย์และสถิติพยากรณ์ กระทรวงพระคลังมหาสมบัติ และต่อมาเมื่อมีการปรับปรุงกระทรวง ทบวงกรมใหม่ จึงได้รับการเลื่อนฐานะเป็นกรมตรวจบัญชีสหกรณ์ อยู่ในสังกัดของกระทรวงการสหกรณ์ เมื่อวันที่ 12 มีนาคม พ.ศ. 2495 ซึ่งต่อมาก็ได้เปลี่ยนไปขึ้นอยู่กับกระทรวงพัฒนาการแห่งชาติ ในปี พ.ศ. 2506 และเมื่อมีการยุบกระทรวงพัฒนาการแห่งชาติ ในปี พ.ศ. 2515 กรมตรวจบัญชีสหกรณ์ก็เปลี่ยนมาขึ้นอยู่กับกระทรวงเกษตรและสหกรณ์ จนถึงปัจจุบันนี้

ระบบการตรวจสอบบัญชีสหกรณ์ แต่เดิมนั้น ผู้ตรวจสอบบัญชี ทั้งหมดจะรวมกันอยู่ที่สำนักงานใหญ่ ของกรมฯ ในกรุงเทพฯ เพียงแห่งเดียว และจะเดินทางออกไปเพื่อทำการตรวจบัญชี ในจังหวัดต่างๆ เพียงปีละครั้งหรือสองครั้งเท่านั้น แต่แต่ละครั้งจะใช้เวลาประมาณ 60 ถึง 90 วัน ซึ่งก็เป็นผลให้การปฏิบัติงานเป็นไปอย่างไม่คล่องตัวเท่าที่ควร จนกระทั่งในปี พ.ศ. 2524 กรมตรวจบัญชีสหกรณ์ จึงได้เริ่มกระจายงานการตรวจสอบบัญชีออกไปยังส่วนภูมิภาค โดยการจัดตั้งสำนักงานตรวจบัญชีสหกรณ์ประจำจังหวัดขึ้น เพื่อให้ความช่วยเหลือแนะนำด้านการเงิน การบัญชี ให้สถาบันเกษตรกร และสหกรณ์ประเภทต่างๆ ได้อย่างใกล้ชิดยิ่งขึ้น

ปัจจุบัน กรมตรวจบัญชีสหกรณ์มีสำนักงานตรวจบัญชีสหกรณ์ประจำอยู่ทุกจังหวัดทั่วประเทศ โดยมีสำนักงานตรวจบัญชีสหกรณ์ที่ 1-10 ทำหน้าที่คอยกำกับดูแลการปฏิบัติงานของสำนักงานตรวจบัญชีสหกรณ์ซึ่งอยู่ในสังกัด

ความเป็นมาของสำนักงานตรวจบัญชีสหกรณ์แพร่

ด้วยรัฐบาลได้เล็งเห็นว่าสถาบันเกษตรกรที่สำคัญของประเทศ คือ สหกรณ์การเกษตร สหกรณ์นิคม สหกรณ์ประมง ชุมชุมสหกรณ์การเกษตรและกลุ่มเกษตรกรที่รัฐให้การอุดหนุนมาโดยตลอด นั้นยังมีความจำเป็นที่จะต้องให้ความช่วยเหลือ เพื่อให้สามารถควบคุมการทำงานอย่างมีประสิทธิภาพ อันจะช่วยให้สามารถดูแลรักษาสิทธิประโยชน์ของสถาบันเกษตรกรและของสมาชิกได้โดยรัดกุม รวมทั้งดำเนินงานบรรลุวัตถุประสงค์ได้ด้วยความเรียบร้อยเป็นประโยชน์ของแก่สมาชิกตามความมุ่งหมาย ในการพัฒนาสหกรณ์ตามแผนพัฒนาสหกรณ์การเกษตรสมบูรณ์แบบ กระทรวงเกษตรและสหกรณ์ได้ เสนอโครงการสินเชื่อเพื่อการเกษตรของประเทศไทย โดยมีวัตถุประสงค์สำคัญ สรุปได้ดังนี้ คือ

1.1 ขยายสมรรถภาพและขีดความสามารถในการให้คำแนะนำและการบริการด้านสินเชื่อแก่ เกษตรกรอย่างทั่วถึง

1.2 เสริมสร้างการดำเนินงานของสถาบันเกษตรกรให้มีประสิทธิภาพยิ่งขึ้น โครงการนี้ได้รับ อนุมัติจากคณะรัฐมนตรีให้กู้เงินจากธนาคารโลก จำนวน 19 ล้านดอลลาร์สหรัฐ มาดำเนินการได้เมื่อ วันที่ 8 มกราคม พ.ศ. 2528

การดำเนินงานตามโครงการดังกล่าวประกอบด้วยโครงการย่อย 10 โครงการ ในจำนวนนี้มีโครงการปรับปรุงการบริหารการเงินและการบัญชีของสถาบันเกษตรกร ซึ่งอยู่ในความรับผิดชอบของ กรมตรวจบัญชีสหกรณ์รวมอยู่ด้วย โดยให้จัดตั้งสำนักงานตรวจบัญชีสหกรณ์ขึ้นจังหวัดละ 1 สำนักงาน สำหรับระยะแรกของโครงการ (ปีงบประมาณ 2524 - 2526) กำหนดให้จัดตั้งขึ้น 50 สำนักงาน มีค่าใช้จ่ายทั้งสิ้น 69.8 ล้านบาท เป็นเงินกู้จากธนาคารโลก 19.5 ล้านบาท (0.97 ล้านดอลลาร์สหรัฐ) และเงินงบประมาณสมทบ 50.3 ล้านบาท ต่อมาได้มีการจัดตั้งสำนักงานตรวจบัญชีสหกรณ์เพิ่มขึ้นเรื่อยๆ จนถึงปัจจุบันมีอยู่ครบทุกจังหวัด

สำนักงานตรวจบัญชีสหกรณ์แพร่ได้จัดตั้งขึ้นตามโครงการปรับปรุงการบริหารการเงินและการบัญชีของสถาบันเกษตรกร โดยจัดตั้งขึ้นเมื่อเดือน กุมภาพันธ์ 2525 โดยใช้อาคารของหน่วย สหกรณ์ที่ดินแม่ยม(เดิม) ของกรมส่งเสริมสหกรณ์ ต่อมาได้เช่าอาคารสำนักงานอยู่หลายแห่ง จนใน ปีงบประมาณ 2540 สำนักงานตรวจบัญชีสหกรณ์แพร่ ได้รับงบประมาณให้ก่อสร้างอาคารสำนักงาน เป็นของทางราชการพร้อมบ้านพักข้าราชการในเนื้อที่ 5 ไร่ ตั้งอยู่เลขที่ 172 หมู่ 2 ตำบลน้ำชา อำเภอเมือง จังหวัดแพร่ ซึ่งเปิดเป็นที่ทำการตั้งแต่วันที่ 1 ตุลาคม 2542 จนถึงปัจจุบัน



กรมตรวจบัญชีสหกรณ์

วิสัยทัศน์ 2556-2559 : พัฒนาระบบบริหารจัดการด้านการเงินการบัญชีของสหกรณ์และสถาบันเกษตรกรให้ เข้มแข็ง โปร่งใส ก้าวไกลด้วยไอที นำบัญชีสู่เกษตรกร

พันธกิจ

1. ตรวจสอบบัญชีสหกรณ์และกลุ่มเกษตรกร
2. พัฒนาระบบบัญชีและการสอบบัญชีให้เป็นไปตามมาตรฐานและสอดคล้องกับการดำเนินธุรกิจของสหกรณ์และกลุ่มเกษตรกร
3. พัฒนาระบบการกำกับดูแลผู้สอบบัญชีและสหกรณ์ที่สอบบัญชีโดยผู้สอบบัญชีภาคเอกชน
4. พัฒนาระบบการตรวจสอบกิจการและสมรรถนะของผู้ตรวจสอบกิจการ
5. ให้คำปรึกษาแนะนำและพัฒนาประสิทธิภาพการบริหารจัดการด้านการเงินการบัญชีแก่คณะกรรมการและฝ่ายจัดการของสหกรณ์และกลุ่มเกษตรกร
6. พัฒนาเทคโนโลยีสารสนเทศและรายงานภาวะเศรษฐกิจทางการเงินของสหกรณ์และกลุ่มเกษตรกร
7. เสริมสร้างความรู้และส่งเสริมการจัดทำบัญชีแก่สมาชิกสหกรณ์ กลุ่มเกษตรกร กลุ่มอาชีพ วิชาทกิจชุมชน กลุ่มเป้าหมายตามโครงการพระราชดำริ เกษตรกรและประชาชนกลุ่มเป้าหมาย

ภารกิจตามกฎหมาย

1. ดำเนินการตรวจสอบบัญชีสหกรณ์และกลุ่มเกษตรกรตามกฎหมายว่าด้วยสหกรณ์และกฎหมายอื่นที่เกี่ยวข้อง
2. กำหนดระบบบัญชีและมาตรฐานการสอบบัญชีให้เหมาะสมกับธุรกิจของสหกรณ์และกลุ่มเกษตรกร
3. ให้คำปรึกษาแนะนำและให้ความรู้ด้านการบริหารการเงินและการบัญชีแก่คณะกรรมการและสมาชิกของสหกรณ์ กลุ่มเกษตรกรและบุคลากรเครือข่าย
4. ถ่ายทอดความรู้และส่งเสริมการจัดทำบัญชีให้แก่สหกรณ์ กลุ่มเกษตรกร กลุ่มอาชีพ วิชาทกิจชุมชน กลุ่มเป้าหมายตามโครงการพระราชดำริ เกษตรกร และประชาชนทั่วไป
5. กำกับดูแลการสอบบัญชีสหกรณ์โดยผู้สอบบัญชีภาคเอกชน
6. จัดทำรายงานภาวะเศรษฐกิจของสหกรณ์และกลุ่มเกษตรกร เพื่อเป็นพื้นฐานในการ กำหนดนโยบายและวางแผนพัฒนาสหกรณ์และกลุ่มเกษตรกร
7. ปฏิบัติการอื่นใดที่กฎหมายกำหนดให้เป็นอำนาจหน้าที่ของกรมตรวจบัญชีสหกรณ์ หรือตามที่กระทรวงหรือคณะรัฐมนตรีมอบหมาย

ค่านิยม : มีจิตมุ่งบริการ (Service Mind) งานสัมฤทธิ์ผลและมีคุณภาพ (Quality and Result Orientation) ยึดมั่นในสิ่งที่ถูกต้อง (Moral Courage)

กลยุทธ์ตามยุทธศาสตร์

การกำหนดกลยุทธ์ตามยุทธศาสตร์กรมตรวจบัญชีสหกรณ์ 4 ยุทธศาสตร์ เพื่อนำไปสู่ การปฏิบัติ โดยกำหนดเป็นกลยุทธ์ ได้ 23 กลยุทธ์ ดังนี้ :

ยุทธศาสตร์ที่ 1 : พัฒนาประสิทธิภาพการตรวจสอบบัญชีสหกรณ์และกลุ่มเกษตรกร

กลยุทธ์ :

1) พัฒนามาตรฐานการบัญชีของสหกรณ์และกลุ่มเกษตรกร โดยการจัดทำมาตรฐานการบัญชีสหกรณ์และกลุ่มเกษตรกรให้สอดคล้องกับกฎหมาย ข้อบังคับ ระเบียบ ลักษณะการดำเนินธุรกิจ มาตรฐานการบัญชีที่รับรองทั่วไป รวมถึงปรับปรุงระบบบัญชีให้เหมาะสมกับธุรกิจของสหกรณ์และกลุ่มเกษตรกร เพื่อให้การบัญชีของสหกรณ์และกลุ่มเกษตรกรมีมาตรฐานและสามารถบริหารจัดการด้านการเงินการบัญชีอย่างมีประสิทธิภาพตลอดจนพัฒนาการประมวลผลและการรายงานข้อมูลพร้อมของสหกรณ์และกลุ่มเกษตรกรเพื่อพัฒนาระบบสหกรณ์และกลุ่มเกษตรกรอย่างเป็นระบบและเหมาะสม

2) พัฒนามาตรฐานการสอบบัญชีและระบบควบคุมคุณภาพงานสอบบัญชีสหกรณ์และกลุ่มเกษตรกร โดยการศึกษา รวบรวม วิเคราะห์ข้อมูล ลักษณะการดำเนินธุรกิจ และมาตรฐานการสอบบัญชีที่รับรองทั่วไป รวมถึงมาตรฐานการบัญชีของสหกรณ์ให้สอดคล้องตาม พ.ร.บ.สหกรณ์ พ.ศ. 2542 และ พ.ร.บ.สหกรณ์ (ฉบับที่ 2) พ.ศ. 2553 , พ.ร.ฎ.ว่าด้วยกลุ่มเกษตรกร พ.ศ. 2547, ระเบียบและคำสั่งของนายทะเบียนสหกรณ์และกรมตรวจบัญชีสหกรณ์และมาตรฐานการสอบบัญชีที่เกี่ยวข้องเป็นต้น เพื่อพัฒนางานสอบบัญชีให้เข้าสู่มาตรฐานการปฏิบัติงานทางวิชาชีพและควบคุมคุณภาพงานสอบบัญชีให้เป็นไปตามมาตรฐานการสอบบัญชีที่รับรองทั่วไป (Cooperative Auditing Quality Control : CAQC)

- ประสานความร่วมมือและเตรียมความพร้อมเพื่อการสอบบัญชีสหกรณ์และกลุ่มเกษตรกร โดยประสานความร่วมมือกับสหกรณ์และกลุ่มเกษตรกรในการจัดส่งแผนการจัดทำงบการเงิน และหนังสือขอรับบริการตรวจสอบบัญชี ซึ่งจะช่วยให้การสอบบัญชีรวดเร็ว เสมอภาคและเป็นธรรม

- เพิ่มประสิทธิภาพในการปฏิบัติงานตรวจสอบบัญชีและสร้างความเชื่อมั่นแก่สมาชิกในการทำธุรกรรมและธุรกิจกับสหกรณ์และกลุ่มเกษตรกร โดยการขอคำยืนยันการทำธุรกรรมด้านสินเชื่อเงินรับฝาก ทุนเรือนหุ้นและธุรกิจด้านอื่นๆ ระหว่างสมาชิกกับสหกรณ์และกลุ่มเกษตรกร เพื่อให้การบริหารจัดการด้านการเงินของสหกรณ์และกลุ่มเกษตรกรมีความโปร่งใสและป้องกันการทุจริต

- กำกับดูแลสหกรณ์และกลุ่มเกษตรกรที่เข้าข่ายเลิกตามกฎหมายและที่ชำระบัญชี ตามพระราชบัญญัติสหกรณ์ พ.ศ. 2542 มาตรา 70 มาตรา 71 (1) - (3),พ.ร.บ.สหกรณ์(ฉบับที่ 2) พ.ศ. 2553 และมาตรา 80 พ.ร.ฎ. ว่าด้วยกลุ่มเกษตรกร พ.ศ. 2547 มาตรา 32 และมาตรา 33 ให้ติดตามและรวบรวมรายชื่อเสนอนายทะเบียนสหกรณ์เพื่อสั่งเลิกและตรวจสอบบัญชีสหกรณ์/กลุ่มเกษตรกรที่ชำระบัญชี

3) พัฒนาระบบการควบคุมภายในของสหกรณ์และกลุ่มเกษตรกรให้เหมาะสมกับการดำเนินธุรกิจ โดยพัฒนาเกณฑ์ระบบการควบคุมภายในให้เหมาะสมกับขนาดและปริมาณธุรกิจของสหกรณ์และกลุ่มเกษตรกร เพื่อให้การจัดชั้นคุณภาพการควบคุมภายในมีประสิทธิภาพและมีมาตรฐาน

4) พัฒนาระบบการกำกับดูแลการสอบบัญชีสหกรณ์โดยผู้สอบบัญชีภาคเอกชน กรมตรวจบัญชีสหกรณ์ได้สนองนโยบายรัฐบาลในการมอบหมายงานสอบบัญชีสหกรณ์สู่ภาคเอกชนตั้งแต่ปีงบประมาณ 2536 โดยเปิดโอกาสให้สหกรณ์ออมทรัพย์ เครดิตยูเนียน สหกรณ์ร้านค้า และสหกรณ์บริการ ที่มีความพร้อมทางการบริหารจัดการ จัดจ้างผู้สอบบัญชีภาคเอกชนตรวจสอบบัญชี ภายใต้การกำกับดูแลของกรมฯ โดยกรมฯกำหนดระบบการกำกับดูแลทั้งสหกรณ์ที่มอบหมายและผู้สอบบัญชีภาคเอกชน รวมถึงการกำหนดแนวทางการปฏิบัติงานที่ชัดเจนอย่างเป็นระบบ ดังนี้

- พัฒนาระบบการมอบหมายงานสอบบัญชีสหกรณ์สู่ภาคเอกชน
- เพิ่มประสิทธิภาพการกำกับดูแลผู้สอบบัญชีและสหกรณ์ที่สอบบัญชีโดยผู้สอบบัญชีภาคเอกชน
- พัฒนาระบบการควบคุมคุณภาพงานสอบบัญชีสหกรณ์โดยผู้สอบบัญชีภาคเอกชน
- เสริมสร้างความพร้อมแก่สหกรณ์ในการสอบบัญชีโดยผู้สอบบัญชีภาคเอกชน

5) สนับสนุนการใช้เทคโนโลยีในการปฏิบัติงานสอบบัญชีสหกรณ์

5.1 ส่งเสริมการใช้โปรแกรมระบบบัญชีแก่สหกรณ์และกลุ่มเกษตรกร โดยจัดให้มีหน่วยบริการ IT เคลื่อนที่ (IT Mobile) , IT Learning และ IT Provider เพื่อดำเนินการให้บริการติดตั้งโปรแกรมระบบบัญชีสหกรณ์และแนะนำการใช้โปรแกรมแก่สหกรณ์ที่มีความพร้อม และสมัครใจใช้โปรแกรมระบบบัญชีสหกรณ์ครบวงจร (Cooperative Full Pack Accounting Software : FAS) ที่พัฒนาโดยกรมฯ ซึ่งครอบคลุมตามธุรกิจของสหกรณ์และสามารถรองรับการตรวจสอบบัญชีด้วยโปรแกรมสอบบัญชีได้อย่างมีประสิทธิภาพ

5.2 สนับสนุนให้ผู้สอบบัญชีใช้โปรแกรมสอบบัญชีในการปฏิบัติงาน โดยกำหนดให้ผู้สอบบัญชีใช้โปรแกรมการตรวจสอบบัญชี (Audit Command Language : ACL) และโปรแกรมระบบตรวจสอบสหกรณ์เชิงลึก (Cooperative Audit Through system : CATS) ในการตรวจสอบบัญชีสหกรณ์ที่ใช้คอมพิวเตอร์บันทึกบัญชี เพื่อให้สามารถวิเคราะห์และตรวจสอบความถูกต้องของข้อมูลได้อย่างรวดเร็ว รวมทั้งเพิ่มประสิทธิภาพในการบริหารงานสอบบัญชี

5.3 สนับสนุนให้มีการใช้ระบบกระดาษทำการอิเล็กทรอนิกส์ (Electronic Working Paper : EWP) ในการบริหารจัดการงานตรวจสอบบัญชีแบบครบวงจร เพื่อเพิ่มประสิทธิภาพในการควบคุมคุณภาพงานสอบบัญชีสหกรณ์และให้พัฒนาระบบการจดบันทึกผลการตรวจสอบบัญชีสหกรณ์ให้เป็นไปตามมาตรฐานการสอบบัญชี

6) จัดตั้งหน่วยตรวจสอบพิเศษ โดยเป็นหน่วยงานที่มีหน้าที่รับผิดชอบการตรวจสอบกรณีสหกรณ์มีการทุจริต/มีข้อบกพร่องทางการเงินการบัญชีในลักษณะที่ต้องแก้ไขปัญหาเร่งด่วน ตลอดจนตรวจสอบกรณีสหกรณ์มีการดำเนินงานหรือลงทุนในธุรกิจซับซ้อน มีความเสี่ยงสูง ไม่เป็นไปตามกฎหมาย ข้อบังคับและหลักการสหกรณ์ อันอาจให้เกิดความเสียหายต่อสหกรณ์และมวลสมาชิกโดยรวม เพื่อแก้ไขปัญหาหรือป้องกันไม่ให้เกิดปัญหาที่อาจมีขึ้น



กลยุทธ์ :

ยุทธศาสตร์ที่ 2 : ส่งเสริมและพัฒนาระบบการบริหารจัดการด้านการเงินการบัญชีและการตรวจสอบกิจการของสหกรณ์และกลุ่มเกษตรกร

1) ส่งเสริมและพัฒนาระบบการตรวจสอบกิจการของสหกรณ์และกลุ่มเกษตรกร

1.1 การพัฒนาระบบการตรวจสอบกิจการในสหกรณ์และกลุ่มเกษตรกร โดยพัฒนาระบบและรูปแบบการตรวจสอบกิจการสหกรณ์และกลุ่มเกษตรกรให้มีมาตรฐานและครอบคลุมสหกรณ์ทุกประเภท ตลอดจนการพัฒนาระบบการกำกับดูแลและให้คำปรึกษาแนะนำเกี่ยวกับการตรวจสอบกิจการสหกรณ์และกลุ่มเกษตรกรและเสริมสร้างการประสานความร่วมมือระหว่างภาคสหกรณ์กับผู้ตรวจสอบกิจการและผู้สอบบัญชีกับพนักงานเจ้าหน้าที่ที่เกี่ยวข้อง

1.2 การสร้างแรงจูงใจการปฏิบัติงานการตรวจสอบกิจการสหกรณ์ โดยพัฒนาระบบการรับงานและการขึ้นทะเบียนการตรวจสอบกิจการสหกรณ์ให้มีประสิทธิภาพและการสร้างแรงจูงใจให้มีผู้พร้อมทำหน้าที่ผู้ตรวจสอบกิจการอย่างต่อเนื่อง

1.3 เสริมสร้างขีดความสามารถผู้ตรวจสอบกิจการสหกรณ์ โดยพัฒนาความรู้ด้านการตรวจสอบกิจการแก่ผู้ตรวจสอบกิจการ สมาชิกสหกรณ์และกลุ่มเกษตรกร และบุคคลภายนอก รวมถึงบูรณาการร่วมกับหน่วยงานอื่นที่จัดการอบรมด้านการตรวจสอบกิจการสหกรณ์และกลุ่มเกษตรกรให้มีเนื้อหาหลักสูตรที่สอดคล้องกัน

1.4 พัฒนาระบบสารสนเทศด้านการตรวจสอบกิจการสหกรณ์และกลุ่มเกษตรกรโดยพัฒนาระบบฐานข้อมูลด้านการตรวจสอบกิจการสหกรณ์และกลุ่มเกษตรกรและจัดระบบศูนย์ข้อมูลกลางด้านการตรวจสอบกิจการสหกรณ์และกลุ่มเกษตรกร

1.5 การประชาสัมพันธ์การตรวจสอบกิจการ โดยส่งเสริมประชาสัมพันธ์ด้านการตรวจสอบกิจการในสหกรณ์และกลุ่มเกษตรกร ให้กว้างขวางผ่านสื่อต่างๆ

2) เสริมสร้างความเข้มแข็งด้านการจัดทำบัญชีและงบการเงินแก่สหกรณ์และกลุ่มเกษตรกร

2.1 เสริมสร้างความเข้มแข็งแก่สหกรณ์ใน 5 จังหวัดชายแดนภาคใต้ ได้แก่ ยะลา ปัตตานี นราธิวาส สงขลาและสตูล เพื่อพัฒนาการบริหารจัดการด้านการเงิน การบัญชีแก่บุคลากรของสหกรณ์ โดยการสอนแนะนำการจัดทำบัญชีและงบการเงินแก่เจ้าหน้าที่บัญชี ฝึกอบรมคณะกรรมการดำเนินการ ผู้จัดการ ผู้ตรวจสอบกิจการและเจ้าหน้าที่บัญชี ให้สามารถจัดทำ/วิเคราะห์และใช้ข้อมูลทางบัญชีในการบริหารงาน ตลอดจนประสานความร่วมมือกับสหกรณ์และผู้ตรวจสอบกิจการในการพัฒนาสหกรณ์

2.2 ส่งเสริมให้สหกรณ์และกลุ่มเกษตรกรเห็นความสำคัญของการจัดทำบัญชีและงบการเงินโดยกำหนดกลวิธีในการสร้างแรงจูงใจฝ่ายบริหาร/ฝ่ายจัดการสหกรณ์ให้เห็นความสำคัญและสนับสนุนการจัดทำบัญชีและงบการเงิน

2.3 เพิ่มประสิทธิภาพการบริหารจัดการด้านการเงินการบัญชีของสหกรณ์และกลุ่มเกษตรกร โดยการกำกับแนะนำและพัฒนาความรู้ทางด้านการเงินการบัญชีให้กับบุคลากรของสหกรณ์และกลุ่มเกษตรกร เพื่อให้สหกรณ์และกลุ่มเกษตรกรมีระบบการควบคุมภายในและระบบการบริหารจัดการทางการเงินการบัญชีที่ดี สามารถจัดทำบัญชีและงบการเงินได้ ตลอดจนลดข้อบกพร่องทางการเงินการบัญชีที่อาจเกิดขึ้นจากการปฏิบัติงาน

3) พัฒนาศักยภาพการบริหารจัดการด้านการเงินการบัญชีแก่บุคลากรของสหกรณ์และกลุ่มเกษตรกร โดยการสร้างและพัฒนาสมรรถนะฝ่ายจัดการ คณะกรรมการของสหกรณ์และกลุ่มเกษตรกรอย่างเป็นกระบวนการ เพื่อให้เป็นกลไกพัฒนาการบริหารจัดการด้านการเงินการบัญชี ของสถาบันเกษตรกรให้เอื้อต่อการเป็นองค์กรที่พึ่งพาตนเองตามรัฐธรรมนูญแห่งราชอาณาจักรไทย พ.ศ. 2550 มาตรา 84 (9)

4) ส่งเสริมให้สหกรณ์และกลุ่มเกษตรกรมีระบบการบริหารจัดการด้านการเงินการบัญชีที่เป็นมาตรฐาน โดยการประเมินจัดชั้นคุณภาพการควบคุมภายในของสหกรณ์และกลุ่มเกษตรกร เพื่อเสริมสร้างให้มีระบบการควบคุมภายในที่ดีและเกิดผลในการพัฒนาสหกรณ์และกลุ่มเกษตรกรให้มีการดำเนินงานที่มีประสิทธิภาพต่อไป

5) ส่งเสริมและผลักดันให้สหกรณ์และกลุ่มเกษตรกรใช้ระบบเทคโนโลยีสารสนเทศด้านการเงินการบัญชีในการบริหารจัดการ

5.1 เสริมสร้างความรู้ในการใช้เทคโนโลยีสารสนเทศด้านการเงินการบัญชีแก่สหกรณ์และกลุ่มเกษตรกร โดยให้การอบรม สอนแนะนำ กำกับ เพื่อพัฒนาประสิทธิภาพการใช้โปรแกรมระบบบัญชีสหกรณ์และการบริหารจัดการด้านการเงินและการบัญชี รวมทั้งเสริมสร้างองค์ความรู้ในการจัดระบบงานให้แก่ผู้บริหารสหกรณ์ในการให้บริการสมาชิกแบบเบ็ดเสร็จ (one stop service) ตลอดจนสามารถจัดระบบการควบคุมภายในที่เหมาะสมภายในองค์กร ส่งผลให้ผู้บริหารสหกรณ์สามารถใช้งานสารสนเทศจากโปรแกรมระบบบัญชีสหกรณ์ ให้เกิดประโยชน์ในการบริหารงาน

5.2 ส่งเสริมให้สหกรณ์มีความพร้อมโดยการจัดตั้งศูนย์ข้อมูลสหกรณ์ (COOP-HUB) เพื่อให้สหกรณ์สามารถบริการสมาชิกในการสืบค้นข้อมูลทางการเงิน/ข้อมูลเดือนกึ่งปีทางการเงินของสหกรณ์ โดยเชื่อมโยงข้อมูลกับโปรแกรมระบบบัญชีสหกรณ์ครบวงจร

5.3 สนับสนุนการสร้างเครือข่ายความร่วมมือด้านการใช้โปรแกรมระบบบัญชี เพื่อพัฒนาสถาบันเกษตรกร โดยสร้างสหกรณ์ต้นแบบด้านการใช้โปรแกรมระบบบัญชีสหกรณ์ครบวงจรแต่ละประเภทให้ครบทุกจังหวัด เพื่อเป็นเครือข่ายในการขยายผลการให้บริการโปรแกรมระบบบัญชีสหกรณ์ครบวงจรของกรมฯ และสร้างแหล่งเรียนรู้การใช้เทคโนโลยีสารสนเทศในการจัดการงานของสหกรณ์และกลุ่มเกษตรกร รวมถึงการให้คำปรึกษาแนะนำวิธีการใช้โปรแกรมแก่สหกรณ์อื่น

5.4 ส่งเสริมการใช้เครื่องมือทางการเงินในการบริหารจัดการทางการเงินและธุรกิจของสหกรณ์และกลุ่มเกษตรกร โดยกำหนดกลวิธีส่งเสริมการใช้เครื่องมือทางการเงิน ตามที่กรมฯ ได้พัฒนาเครื่องมือทางการเงินในรูปแบบต่างๆ เช่น ระบบ 6 มิติทางการเงิน (CAMELS Analysis) , กระบวนการทางการเงินกับมาตรฐาน (Cooperative Financial Performance Benchmarking) , กระบวนการเทียบเคียงภายในกลุ่ม (Peer Group) ระบบตรวจสอบสุขภาพทางการเงินเพื่อเดือนกึ่งปีและเฝ้าระวังทางการเงิน (CFSAWS:ss) ระบบสนับสนุนการตัดสินใจสร้างมูลค่าเพิ่มองค์กร (SEVA) เพื่อช่วยสนับสนุนการคิดวิเคราะห์และตัดสินใจในการวางแผนธุรกิจสหกรณ์อย่างมีเหตุและผล รวมทั้งเป็นสัญญาณเตือนภัยด้านศักยภาพการดำเนินงานและระบบประเมินประสิทธิภาพการดำเนินงานของสหกรณ์ออมทรัพย์ (Thrift DEACE 2009) ที่สามารถบอกสาเหตุการด้อยประสิทธิภาพและให้ข้อมูลประกอบการตัดสินใจ เพื่อปรับปรุงการดำเนินงานได้อย่างมีประสิทธิภาพ

6) บูรณาการประสานความร่วมมือกับหน่วยงานหรือบุคคลที่เกี่ยวข้อง ทั้งภาครัฐ องค์กร ท้องถิ่นและภาคเอกชน เพื่อให้สามารถวางแผนและปฏิบัติงานได้อย่างสอดคล้องกันทั้งในระดับนโยบาย และระดับปฏิบัติโดย

6.1 สนับสนุนการบูรณาการตามแผนยุทธศาสตร์จังหวัดและกลุ่มจังหวัดในระดับพื้นที่ (Area Approach) เพื่อให้แผนงาน/โครงการสอดคล้องกับความต้องการของประชาชน

6.2 ประสานความร่วมมือกับหน่วยงานหรือบุคคลที่เกี่ยวข้อง ทั้งภาครัฐ องค์กรท้องถิ่น และภาคเอกชนเพื่อส่งเสริมสนับสนุนและแก้ไขปัญหาการพัฒนาสหกรณ์และกลุ่มเกษตรกรทั้งระดับนโยบายและระดับปฏิบัติ

6.3 บูรณาการกำกับดูแลการป้องกันปราบปรามการฟอกเงินและการต่อต้านการสนับสนุนทางการเงินแก่การก่อการร้าย โดยประสานงานกับสำนักงานป้องกันและปราบปรามการฟอกเงินและกรมส่งเสริมสหกรณ์ เพื่อดำเนินงานตามยุทธศาสตร์ชาติ ด้านการป้องกันปราบปรามการฟอกเงินและการต่อต้านการสนับสนุนทางการเงินแก่การก่อการร้ายระหว่างปี 2555-2557

กลยุทธ์ :

1) ส่งเสริมการพัฒนาเทคโนโลยีสารสนเทศ

1.1 พัฒนาศูนย์ข้อมูลทางการเงินของสหกรณ์และกลุ่มเกษตรกรในระดับชาติและระดับจังหวัด เพื่อเป็นศูนย์กลางเครือข่ายข้อมูลทางธุรกิจของสหกรณ์และกลุ่มเกษตรกรและสร้างความเชื่อมโยงทางธุรกิจของสหกรณ์ โดยเชื่อมโยงข้อมูลระหว่างศูนย์ข้อมูลระดับจังหวัดและระดับชาติ ซึ่งจะเป็นประโยชน์ต่อสหกรณ์ หน่วยงานภาครัฐ และผู้สนใจทั่วไป สามารถใช้ข้อมูลทางการเงินในด้านการบริหารงานและส่งสัญญาณเตือนภัยทางการเงินแก่สหกรณ์ได้ทันต่อเหตุการณ์

1.2 จัดตั้งศูนย์วิเคราะห์ภาวะเศรษฐกิจและการเงินสหกรณ์แห่งชาติ (National Cooperative Economics and Financial Indicators center: N'CEFIC) ให้เป็นศูนย์ในการสร้างคุณค่าของข้อมูลการเงินของสหกรณ์และรายงานภาวะเศรษฐกิจการเงินของสหกรณ์ เพื่อให้สมาชิกและผู้บริหารสหกรณ์และผู้มีส่วนได้ส่วนเสียได้รับรู้ถึงพลังการขับเคลื่อนของภาคสหกรณ์ไทยต่อเศรษฐกิจโดยรวมของประเทศและให้สหกรณ์ ได้ใช้ประโยชน์จากข้อมูลดังกล่าวในการพัฒนาธุรกิจในเชิงรุก รวมทั้งส่งเสริมให้สหกรณ์และกลุ่มเกษตรกรใช้เป็นเครื่องมือในการบริหารจัดการด้านการเงินและการบริหารธุรกิจ และสามารถประเมินตนเองในลักษณะของการใช้ตัวชี้วัดทางการเงินและการเทียบเคียงภายในกลุ่มทั้งในลักษณะของพื้นที่ มูลค่าสินทรัพย์หรือจำนวนสมาชิก

1.3 พัฒนาโปรแกรมระบบบัญชีเพื่อให้บริการแก่สหกรณ์และกลุ่มเกษตรกร โดยพัฒนาโปรแกรมระบบบัญชีสหกรณ์ให้ครอบคลุมตามธุรกิจของสหกรณ์ เน้นการเชื่อมโยงข้อมูลให้เกิดระบบช่วยสนับสนุนการตัดสินใจของผู้บริหารสหกรณ์ (MIS)

1.4 พัฒนาระบบเทคโนโลยีสารสนเทศเพื่อเพิ่มประสิทธิภาพการปฏิบัติงาน เพื่อสนับสนุนการเป็นรัฐบาลอิเล็กทรอนิกส์ (E-government) ของรัฐบาล ในการลดขั้นตอนการปฏิบัติงาน และเพิ่มประสิทธิภาพในการบริหารจัดการ

1.5 พัฒนาและเผยแพร่สารสนเทศทางการเงินของสหกรณ์และกลุ่มเกษตรกร

2) ปรับปรุงโครงสร้างและระบบการบริหารจัดการองค์กร

2.1 ปรับปรุงโครงสร้างการแบ่งส่วนราชการและการจัดทำแผนยุทธศาสตร์การพัฒนาหน่วยงาน โดยดำเนินการพิจารณาปรับปรุงโครงสร้างการแบ่งส่วนราชการและจัดทำแผนยุทธศาสตร์การพัฒนาหน่วยงานให้เหมาะสมกับกรอบอัตรากำลัง ปริมาณงานและภารกิจของกรมฯ ระยะเวลาต่อไป

2.2 พัฒนาระบบการติดตามและประเมินผลความสำเร็จตามเป้าหมายเชิงยุทธศาสตร์เพื่อการประเมินผลสำเร็จของหน่วยงานในระดับผลผลิตและผลลัพธ์ โดยการประเมินตนเองและประเมินโดยผู้ประเมินอิสระตามที่กำหนดในแผนการประเมินผลเป้าหมายการให้บริการของหน่วยงาน

2.3 เสริมสร้างระบบการบริหารจัดการที่ดีในองค์กร ตามพระราชกฤษฎีกาว่าด้วยหลักเกณฑ์และวิธีการบริหารกิจการบ้านเมืองที่ดี พ.ศ. 2546 ซึ่งดำเนินการตามที่สำนักงาน ก.พ.ร. กำหนดโดยจัดทำคำรับรองการปฏิบัติราชการประจำปี

2.4 ส่งเสริมการประชาสัมพันธ์ผลการปฏิบัติงานของหน่วยงานสู่สาธารณชน โดยเผยแพร่ผลการปฏิบัติงานของกรมฯ ผ่านสื่อต่าง ๆ ทั้งในระดับกรมและระดับจังหวัดอย่างเป็นระบบและต่อเนื่อง

3) ส่งเสริมการบริหารและพัฒนาศักยภาพทรัพยากรบุคคล

3.1 ส่งเสริมการบริหารทรัพยากรบุคคลที่มีประสิทธิภาพตามหลักคุณธรรม

3.2 ส่งเสริมและพัฒนาศักยภาพบุคลากรอย่างเต็มระบบและต่อเนื่อง จัดทำแผนกลยุทธ์และแผนพัฒนาทรัพยากรบุคคล เพื่อให้การปฏิบัติงานเป็นไปด้วยความถูกต้องและมีประสิทธิภาพ โดยการส่งเสริมและสนับสนุนการฝึกอบรม การเรียนรู้ด้วยตนเอง ตลอดจนการเพิ่มทักษะในการปฏิบัติงานอย่างมืออาชีพ

3.3 เสริมสร้างแรงจูงใจและขวัญกำลังใจในการปฏิบัติงาน โดยกำหนดกลวิธีในการสร้างแรงจูงใจและขวัญกำลังใจแก่บุคลากรทุกระดับของกรมฯ ให้สอดคล้องกับการบริหารจัดการทรัพยากรบุคคลแนวใหม่ที่ยึดหลักสมรรถนะ หลักผลงานและหลักคุณธรรม รวมทั้งการปลูกฝังจิตสำนึก ค่านิยม คุณธรรม จริยธรรม และสร้างวินัยแก่บุคลากร

3.4 พัฒนาคุณภาพชีวิตและสวัสดิการแก่บุคลากรของกรมฯ และสังคม โดยการส่งเสริมสนับสนุนความต้องการของบุคลากรในเรื่องนโยบาย สวัสดิการ การบริการเพิ่มเติมจากระเบียบสวัสดิการกลางที่กำหนดไว้ เพื่อยกระดับคุณภาพชีวิตการทำงานของบุคลากรให้สูงขึ้นปรับปรุงสภาพแวดล้อมในการทำงาน ช่วยเหลือบุคลากรที่ประสบภัยพิบัติและมีความเดือดร้อนในการดำรงชีพ สนับสนุนด้านกีฬา และสุขภาพอย่างทั่วถึง ตลอดจนจัดกิจกรรมช่วยเหลือชุมชนหรือสังคม

4) ส่งเสริมและสนับสนุนการวิจัยและพัฒนา (Research and Development) ศึกษาวิเคราะห์ วิจัย เกี่ยวกับนวัตกรรมทางการเงินและระบบประเมินผลทางการเงินที่เป็นมาตรฐานโดยสร้าง/พัฒนาเครื่องมือทางการเงินที่เป็นมาตรฐานและระบบประเมินผลทางการเงิน และจัดทำแผนแม่บทด้านงานวิจัยและพัฒนา เพื่อเป็นทิศทางในการดำเนินงาน นำผลการวิจัยไปใช้ประโยชน์ในการพัฒนาสหกรณ์ สถาบันเกษตรกรและเกษตรกรกลุ่มเป้าหมาย สามารถตอบสนองเป้าหมายการปฏิบัติงานของหน่วยงาน และสอดคล้องกับนโยบายของรัฐบาลที่มุ่งเน้น ให้เกิดการวิจัยแบบบูรณาการ มีการเชื่อมโยงทั้งระบบ และเกิดประโยชน์ต่อประเทศอย่างชัดเจน

5) สร้างเครือข่ายความร่วมมือทางวิชาการกับองค์กรด้านสหกรณ์ทั้งในและต่างประเทศ เพื่อประสานงานแลกเปลี่ยนข้อมูลวิชาการเกี่ยวกับการเงิน การบัญชี และการสอบบัญชี การเข้าร่วมประชุม สัมมนา และขอรับการสนับสนุนในด้านต่างๆ อาทิ สหกรณ์เยอรมันและสมาพันธ์ไรฟ์ไฟเซน (DGRV) องค์กรสัมพันธ์ภาพสหกรณ์สากล (ICA)

ยุทธศาสตร์ที่ 4 : เสริมสร้างองค์ความรู้ และขีดความสามารถในการจัดทำบัญชีแก่ วิสาหกิจชุมชนเกษตรกร เยาวชนและประชาชนกลุ่มเป้าหมาย

กลยุทธ์ :

1) พัฒนาและเสริมสร้างภูมิปัญญาทางบัญชีสู่บัญชีต้นทุนอาชีพแก่เกษตรกรเยาวชนและประชาชนกลุ่มเป้าหมาย โดยให้สมาชิกสหกรณ์ กลุ่มเกษตรกร เกษตรกร เยาวชน และประชาชนกลุ่มเป้าหมาย ได้รับการพัฒนาศักยภาพการจัดทำบัญชีต้นทุนอาชีพ เพื่อให้รู้ต้นทุนการผลิต กำไรหรือขาดทุนจากการประกอบอาชีพ สามารถวิเคราะห์ลดต้นทุนการผลิต การหาแหล่งทุน เพื่อสร้างรายได้ และมีการออมอย่างเป็นระบบ

2) สนับสนุนและพัฒนาความรู้ด้านบัญชีแก่อาสาสมัครเกษตรด้านบัญชี

2.1 พัฒนาความรู้แก่อาสาสมัครเกษตรด้านบัญชีทั้งในระดับประเทศ และระดับจังหวัด เพื่อเปิดโอกาสการมีส่วนร่วมของประชาชน โดยพัฒนาศักยภาพของอาสาสมัครเกษตรด้านบัญชี ให้มีความพร้อมที่จะถ่ายทอดความรู้ด้านบัญชีแก่เกษตรกร เยาวชน และประชาชนทั่วไป ในโครงการต่างๆ

2.2 สร้างอาสาสมัครเกษตรด้านบัญชีให้ครอบคลุมทุกพื้นที่ เพื่อให้อาสาสมัครเกษตรด้านบัญชีที่กรมฯ ได้พัฒนาดำเนินการสร้างเครือข่ายอาสาสมัครเกษตรด้านบัญชี ในพื้นที่ระดับตำบลเพิ่มขึ้น เพื่อให้มีจำนวนเพียงพอและปรับบทบาทหน้าที่วิทยากรหลัก (ระดับจังหวัด /อำเภอ/ตำบล) และวิทยากรเครือข่าย

2.3 พัฒนาระบบการถ่ายทอดความรู้ เทคนิคการเป็นวิทยากรรวมทั้งสื่อการสอนให้เหมาะสมและสอดคล้องกับการประกอบอาชีพ เพื่อพัฒนาคุณภาพการถ่ายทอดความรู้ด้านบัญชีของอาสาสมัครเกษตรด้านบัญชี และระบบบัญชีที่เหมาะสมกับการประกอบอาชีพ ทำให้ผู้จัดทำบัญชีเข้าใจง่าย ปฏิบัติได้สะดวก รวดเร็ว และถูกต้อง

2.4 เสริมสร้างแรงจูงใจแก่อาสาสมัครเกษตรด้านบัญชี เพื่อเป็นเครือข่ายช่วยสอนแนะ และติดตามผลการจัดทำบัญชีของเกษตรกร โดยการเสริมสร้างความเข้าใจในบทบาทหน้าที่ การจัดประกวดอาสาสมัครเกษตรด้านบัญชีดีเด่นระดับจังหวัด/ภาค/ประเทศ การประกาศเกียรติคุณ การเพิ่มค่าตอบแทนอาสาสมัครเกษตรด้านบัญชีและการจัดให้มีโอกาส ไปศึกษาดูงานแลกเปลี่ยนประสบการณ์ระหว่างกัน

3) บูรณาการจัดคลินิกเกษตรเคลื่อนที่ร่วมกับหน่วยงานอื่นในจังหวัด เพื่อให้สามารถแก้ไขปัญหาด้านบัญชีแก่เกษตรกรอย่างรวดเร็ว โดยการจัดคลินิกเกษตรเคลื่อนที่ในพระราชานุเคราะห์ สมเด็จพระบรมโอรสาธิราชสยามมกุฎราชกุมาร ตามแผนงานของกรมส่งเสริมการเกษตรและการจัดคลินิกบัญชีตามขบวนเสด็จ ตลอดจนร่วมจัดคลินิกเกษตรเคลื่อนที่กับหน่วยงานอื่น

4) พัฒนาและเสริมสร้างความรู้ด้านบัญชีแก่กลุ่มอาชีพ เยาวชน และเกษตรกรตามโครงการพระราชดำริ โดยให้ความรู้และสอนแนะนำการจัดทำบัญชีแก่กลุ่มเป้าหมายตามโครงการต่างๆ ได้แก่ โครงการพัฒนาเด็กและเยาวชนในถิ่นทุรกันดารตามพระราชดำริสมเด็จพระเทพรัตนราชสุดาฯ สยามบรมราชกุมารี โครงการพัฒนาอันเนื่องมาจากพระราชดำริ โครงการศิลปอาชีพ โครงการพัฒนาพื้นที่ลุ่มน้ำปากพนังฯ โครงการสายใยรักแห่งครอบครัว โครงการหลวง โครงการกลุ่มอาชีพประชาชนฯ และโครงการบูรณาการ ในพื้นที่พระราชดำริของกระทรวงเกษตรและสหกรณ์ เพื่อให้กลุ่มเป้าหมายสามารถนำความรู้ด้านบัญชีไปใช้ประโยชน์ได้

5) พัฒนามาตรฐานการบัญชีและระบบการบริหารจัดการทางการเงินการบัญชีแก่วิสาหกิจชุมชน

5.1 พัฒนามาตรฐานการบัญชีและระบบบริหารจัดการด้านการเงินการบัญชีของวิสาหกิจชุมชน เพื่อให้วิสาหกิจชุมชนมีมาตรฐานการบัญชีที่เอื้อต่อการควบคุมภายใน และการดำเนินธุรกิจของกลุ่มวิสาหกิจชุมชนโดยวางรูปแบบบัญชี วางระบบควบคุมภายใน รวมถึงส่งเสริมการใช้โปรแกรมระบบบัญชี

5.2 เสริมสร้างความรู้ด้านการเงินการบัญชีแก่วิสาหกิจชุมชน โดยสอนแนะนำการจัดทำบัญชี/งบการเงินแก่เจ้าหน้าที่ของวิสาหกิจชุมชนให้สามารถจัดทำบัญชีและงบการเงินได้ รวมทั้งสามารถนำข้อมูลทางการเงินการบัญชีไปใช้ประโยชน์ในการบริหารงาน

5.3 ส่งเสริมให้วิสาหกิจชุมชนเห็นความสำคัญของการจัดทำบัญชีและงบการเงิน โดยกำหนดกลวิธีในการสร้างแรงจูงใจแก่ผู้นำ/ฝ่ายจัดการของวิสาหกิจชุมชน ให้เห็นความสำคัญและสนับสนุนการจัดทำบัญชีและงบการเงินในการประกอบการ เช่น จัดประกวดวิสาหกิจชุมชนดีเด่น หรือการสัมมนาวิสาหกิจชุมชนระดับภาค/ระดับประเทศ

5.4 สนับสนุนให้วิสาหกิจชุมชนสร้างเครือข่ายความร่วมมือในชุมชน เพื่อแลกเปลี่ยนเรียนรู้และเพิ่มพูนประสบการณ์การบริหารจัดการธุรกิจอย่างมีประสิทธิภาพและจัดให้มีการศึกษาดูงานวิสาหกิจชุมชนต้นแบบ

6) สนับสนุนการจัดทำบัญชีแก่เกษตรกรตามยุทธศาสตร์สินค้าเกษตร เพื่อสนับสนุนนโยบายของกระทรวงเกษตรและสหกรณ์ ในการส่งเสริมเกษตรกรให้ปลูกพืชตามยุทธศาสตร์สินค้าเกษตร โดยการพัฒนาองค์ความรู้การจัดทำบัญชีแก่เกษตรกร ให้มีความรู้ความสามารถในการจัดทำบัญชีรับ-จ่ายในครัวเรือน และบัญชีต้นทุนประกอบอาชีพ รวมทั้งการใช้ข้อมูลด้านบัญชีในการวางแผนประกอบอาชีพ



ผังโครงสร้างการบริหารของกรมตรวจบัญชีสหกรณ์



หน้าที่และความรับผิดชอบของสำนักงานตรวจบัญชีสหกรณ์แพร่

สำนักงานตรวจบัญชีสหกรณ์แพร่มีหน้าที่และความรับผิดชอบ โดยมีภารกิจหลักแยกเป็น :

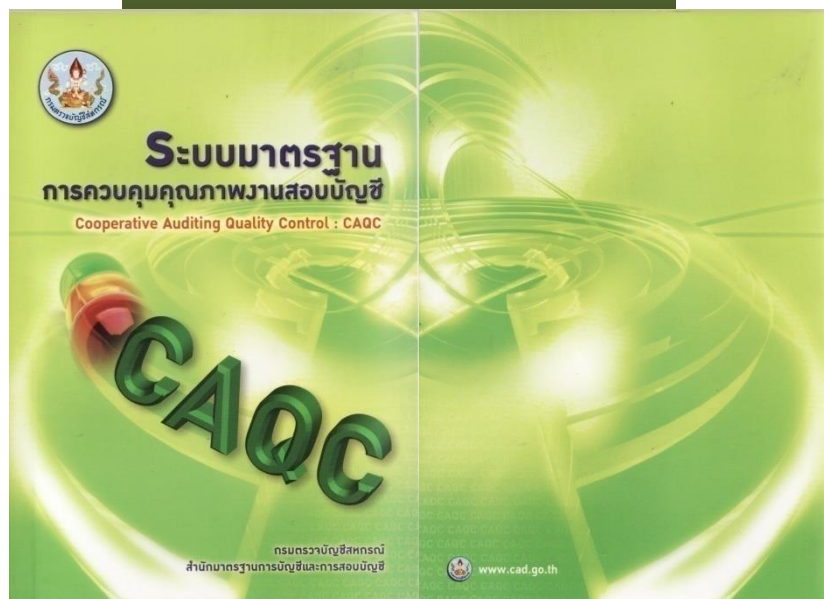
⊕ ส่วนที่ 1 งานตรวจสอบบัญชีสหกรณ์และกลุ่มเกษตรกร

➤ **งานสอบบัญชี** ถือว่าเป็นงานหลักของสำนักงานฯ โดยนายทะเบียนสหกรณ์จะแต่งตั้งผู้สอบบัญชีเป็นผู้สอบบัญชีประจำตามจังหวัดต่างๆ เพื่อตรวจสอบบัญชีและแสดงความเห็นต่องบการเงินให้กับสหกรณ์และกลุ่มเกษตรกรที่ขึ้นทะเบียนไว้

การสอบบัญชีสหกรณ์และกลุ่มเกษตรกรเป็นการตรวจสอบด้านการเงินการบัญชี การดำเนินงาน การบริหารงานและการปฏิบัติตามกฎหมาย ระเบียบ ข้อบังคับ โดยการตรวจสอบเอกสารประกอบการลงบัญชี รวมถึงเอกสารที่ได้จากการใช้คอมพิวเตอร์ในการประมวลผลข้อมูล สมุดบัญชีและหลักฐานอื่นๆ โดยผู้สอบบัญชีที่ได้รับแต่งตั้งจากนายทะเบียนสหกรณ์ ซึ่งภายหลังจากการปฏิบัติงานตรวจสอบแล้ว ผู้สอบบัญชีจะสรุปผลการตรวจสอบ และแสดงความเห็นต่องบการเงินที่สหกรณ์/กลุ่มเกษตรกรจัดทำขึ้น ว่ามีความถูกต้องตามที่ควรในสาระสำคัญตามระเบียบที่นายทะเบียนสหกรณ์กำหนดหรือไม่เพียงใด

ในการปฏิบัติงานสอบบัญชีสหกรณ์และกลุ่มเกษตรกรนั้น ผู้สอบบัญชีของกรมตรวจบัญชีสหกรณ์จะปฏิบัติงานตามระบบงานตรวจสอบบัญชีสหกรณ์และกลุ่มเกษตรกร ซึ่งประกอบด้วย

1. มาตรฐานสำนักงาน
2. มาตรฐานกระบวนการสอบบัญชี
3. มาตรฐานการรายงาน



❖ ส่วนที่ 2 งานสนับสนุนการใช้ระบบเทคโนโลยีสารสนเทศด้านการเงินการบัญชี

➤ การสนับสนุนการใช้ระบบเทคโนโลยีสารสนเทศด้านการเงินการบัญชี

มีวัตถุประสงค์เพื่อให้หน่วยงานที่รับบริการมีระบบสารสนเทศที่ดี โดยมีการติดตั้งโปรแกรมระบบบัญชีให้แก่หน่วยงานเพื่อให้หน่วยงานมีข้อมูลทางการเงินในการบริหารจัดการที่ประสิทธิภาพรวมทั้งผู้บริหารของหน่วยงานสามารถนำข้อมูลทางการเงินไปใช้ประโยชน์ในการบริหารงานได้ ระบบสารสนเทศที่ให้บริการโดยไม่คิดค่าใช้จ่ายใดๆ โปรแกรมระบบบัญชีครบวงจร : COOP Full Pack มีวัตถุประสงค์ เพื่อสร้างมาตรฐานระบบงานสหกรณ์ สร้างมาตรฐานการบัญชี และส่งเสริมการปิดบัญชีอย่างถูกต้องและรวดเร็ว



- ◆ โปรแกรมระบบบัญชีสหกรณ์ครบวงจร (Cooperative Full Pack Accounting Software : FAS) สำหรับสหกรณ์ทุกประเภท ยกเว้น ประเภทออมทรัพย์ ประกอบด้วย : ระบบสมาชิก (Member System) ระบบเงินให้กู้ (Loan System) ระบบสินค้า (Inventory System) ระบบเงินรับฝาก (Deposit System) ระบบบัญชีแยกประเภท (GL System)
- ◆ สำหรับสหกรณ์ออมทรัพย์ : โปรแกรมระบบบัญชีสำหรับสหกรณ์ออมทรัพย์ (Saving Version 2.1)

ส่วนที่ 3

งานเสริมสร้างความเข้มแข็งแก่เกษตรกร



▶ โครงการคลินิกเคลื่อนที่ เป็นการจัดทำโครงการโดยมีวัตถุประสงค์เพื่อแก้ไข้ปัญหาของเกษตรกรในระดับพื้นที่ให้รวดเร็วและทันเหตุการณ์ ซึ่งจัดบูรณาการร่วมกับหน่วยงานหลักของแต่ละจังหวัด

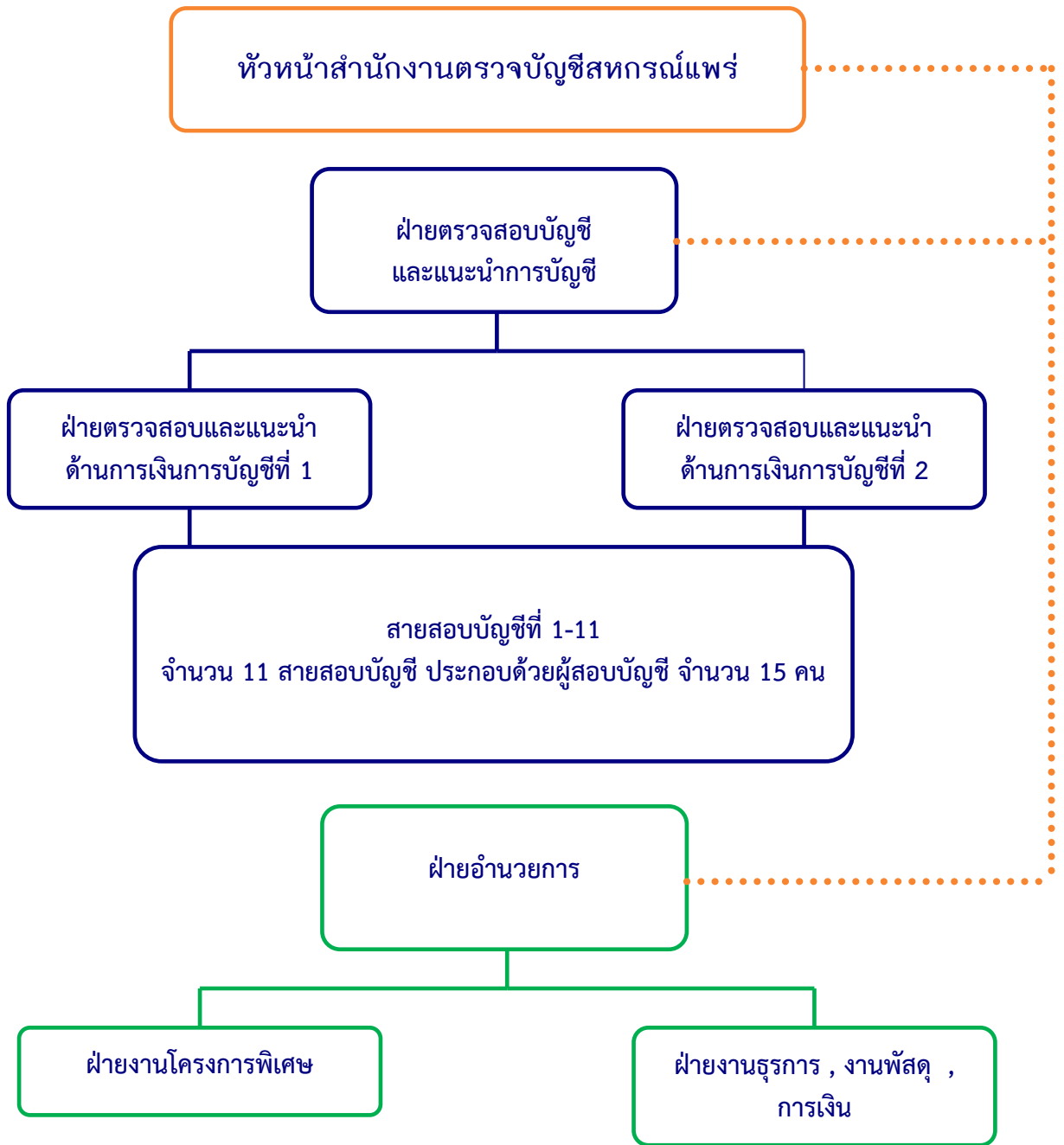


▶ โครงการพัฒนาภูมิปัญญาทางบัญชีสู่บัญชีต้นทุนอาชีพ เป็นโครงการที่ต่อยอดมาจากโครงการเสริมสร้างภูมิปัญญาทางบัญชีเกษตรกรไทย โดยเน้นการสร้างและพัฒนาครูบัญชีในพื้นที่แต่ละจังหวัดให้เป็นผู้ถ่ายทอดความรู้ทางบัญชี และให้ครูบัญชีเป็นกลไกถ่ายทอดความรู้/กระตุ้นการเรียนรู้ เพื่อให้เกษตรกรได้รับการพัฒนาศักยภาพทางบัญชีต้นทุนอาชีพและสามารถใช้ข้อมูลบัญชีไปใช้วางแผนอาชีพ เพื่อลดต้นทุนการผลิตและเพิ่มรายได้ทำให้มีการพัฒนาคุณภาพชีวิตของตนเองและชุมชนได้อย่างยั่งยืน ซึ่งกำหนดตัวชี้วัดเชิงปริมาณ คือ “จำนวนเกษตรกร เยาวชนและประชาชนทั่วไปได้รับการสอนและการจัดทำบัญชีต้นทุนอาชีพ 441,100 คน” และตัวชี้วัดเชิงคุณภาพ คือ “ร้อยละ 12 ของเกษตรกร เยาวชน ประชาชนทั่วไป มีขีดความสามารถในการจัดทำบัญชีต้นทุนอาชีพ 52,932 คน

“ เส้นทาง การขับเคลื่อน ภูมิปัญญาทางบัญชี สร้างวิถีสู่นาคต ”



โครงสร้างการแบ่งส่วนงานของสำนักงานตรวจบัญชีสหกรณ์แพร่



ผลการปฏิบัติงานประจำปีงบประมาณ 2558

1. **งานสอบบัญชีโดยภาครัฐ** โดยจัดกลุ่มของสหกรณ์/กลุ่มเกษตรกร ตามความพร้อมรับการตรวจสอบ เป็น 5 กลุ่ม คือ กลุ่มพร้อมรับการตรวจสอบ , กลุ่มไม่พร้อมรับการตรวจสอบ , กลุ่มจัดตั้งใหม่ , กลุ่มอาจถูกสั่งเลิก , กลุ่มต้องเลิกตามกฎหมาย ซึ่งในส่วนของจังหวัดแพร่ มีการจำแนกสหกรณ์/กลุ่มเกษตรกร ได้เป็น 3 กลุ่ม คือ กลุ่มพร้อมรับการตรวจสอบ , กลุ่มไม่พร้อมรับการตรวจสอบและกลุ่มอาจถูกสั่งเลิก ดังนี้

	จำนวน สหกรณ์/กลุ่มเกษตรกร ที่ต้องตรวจสอบ	จำแนกกลุ่มพร้อมรับการตรวจสอบบัญชี		
		กลุ่มพร้อม รับการตรวจสอบ	กลุ่มไม่พร้อม รับการตรวจสอบ	กลุ่มอาจถูก สั่งเลิก
- สหกรณ์	60	23	33	4
- กลุ่มเกษตรกร	137	-	136	1
รวม	197	23	169	5

เป้าหมาย จำแนกตาม ความพร้อมรับ การตรวจสอบ บัญชี	แผนงาน				ผลงาน				ร้อยละ ของ ผลงานต่อ เป้าหมาย
	ประชุม 3 ฝ่าย	สอน แนว การ จัดทำ บัญชี	ติดตาม ความ เคลื่อนไหว	แสดง ความ เห็น ต่อ งบ การเงิน	ประชุม 3 ฝ่าย	สอน แนว การ จัดทำ บัญชี	ติดตาม ความ เคลื่อนไหว	แสดง ความ เห็น ต่อ งบ การเงิน	
1. กลุ่มพร้อม รับการ ตรวจสอบ	-	-	-	23	-	-	-	23	100
2. กลุ่มไม่ พร้อมรับการ ตรวจสอบ	158	11	-	-	157	28	-	169	109.47
3. กลุ่มอาจ ถูกสั่งเลิก	-	-	5	-	-	-	5	5	100


2. งานโครงการพัฒนาภูมิปัญญาทางบัญชีสู่บัญชีต้นทุนอาชีพ เป็นโครงการที่จัดอบรม/สอนแนะนำการจัดทำบัญชีต้นทุนอาชีพ เพื่อให้เกษตรกรมีความรู้ ความเข้าใจ สามารถจัดทำบัญชีและวิเคราะห์ต้นทุนอาชีพได้อย่างถูกต้องและมีประสิทธิภาพ

	เป้าหมาย (คน)	ผลงาน (คน)	อัตราร้อยละ ผลงานต่อ เป้าหมาย
- การสอนแนะนำการจัดทำบัญชีต้นทุนอาชีพ (คน)	2,350	2,350	100
- กำกับแนะนำการจัดทำบัญชีต้นทุนอาชีพ (คน)	470	470	100
- ติดตามผลการจัดทำบัญชีต้นทุนอาชีพ (คน)	470	470	100
- สร้างความยั่งยืนในการทำบัญชีต้นทุนอาชีพ (คน)	290	290	100

3. โครงการคลินิกเกษตรเคลื่อนที่ เป็นโครงการที่จัดนิทรรศการเพื่อให้คำปรึกษาแนะนำแก้ไขปัญหาด้านบัญชีแก่ผู้ที่มารับบริการ

	เป้าหมาย (ครั้ง)	ผลงาน (ครั้ง)	อัตราร้อยละ ผลงานต่อ เป้าหมาย
- การจัดนิทรรศการ (คลินิกในพระบรมราชานุเคราะห์)	4	4	100

4. โครงการ 3 ประสานเพื่อพัฒนาสหกรณ์(WWR) เป็นโครงการเพื่อพัฒนาระบบการบริหารจัดการด้านการเงินการบัญชีให้มีประสิทธิภาพ โดยความร่วมมือ 3 ฝ่าย คือ ฝ่ายบริหารจัดการของสหกรณ์ ผู้ตรวจสอบกิจการและผู้สอบบัญชีสหกรณ์ ที่วิเคราะห์ข้อมูลทางการเงินและเดือนภัยทางการเงินในการป้องกันข้อผิดพลาดในการดำเนินงานที่อาจเกิดขึ้น

	เป้าหมาย (แห่ง)	ผลงาน (แห่ง)	อัตราร้อยละ ผลงานต่อ เป้าหมาย
- โครงการประสานความร่วมมือเพื่อพัฒนาสหกรณ์(WWR)	3	3	100


5. โครงการพัฒนาวิสาหกิจชุมชน เป็นโครงการที่พัฒนาวิสาหกิจชุมชนในด้านต่างๆ คือ รูปแบบบัญชี การจัดทำบัญชีและระบบการควบคุมภายใน เพื่อให้วิสาหกิจชุมชนมีระบบบัญชีและระบบการควบคุมภายในที่ดี รวมทั้งสามารถจัดทำบัญชีและใช้ข้อมูลทางบัญชีในการบริหารจัดการ

	เป้าหมาย (แห่ง)	ผลงาน (แห่ง)	อัตราร้อยละ ผลงานต่อ เป้าหมาย
วิสาหกิจชุมชน(ใหม่)			
- วางรูปแบบบัญชี (แห่ง)	8	8	100
- วางระบบการควบคุมภายใน (แห่ง)	8	8	100
- สอนแนะนำการจัดทำบัญชี (แห่ง)	8	8	100
- สอนแนะนำการจัดทำงบการเงิน (แห่ง)	8	8	100
- การติดตามประเมินผล ทำบัญชีได้ ทำงบการเงินได้	4 2	4 2	100 100
วิสาหกิจชุมชน(ติดตามต่อเนื่อง)			
- ติดตามและสอนแนะนำการใช้ข้อมูลทางการเงินและบัญชี	2	2	100

6. งานโครงการพัฒนาเกษตรกรปราดเปรื่อง (Smart Farmer) เป็นโครงการเพื่อพัฒนาเกษตรกร ให้มีการนำข้อมูลทางบัญชีไปใช้ประโยชน์ในการประกอบอาชีพได้อย่างเหมาะสม มีการปรับเปลี่ยนอาชีพ ลดต้นทุนการผลิต เพิ่มรายได้ สร้างเงินออมให้แก่เกษตรกร

	เป้าหมาย (คน)	ผลงาน (คน)	อัตราร้อยละ ผลงานต่อ เป้าหมาย
- การสอนแนะนำการจัดทำบัญชีต้นทุนอาชีพ (คน)	1,190	1,190	100
- กำกับแนะนำการจัดทำบัญชีต้นทุนอาชีพ (คน)	1,190	1,190	100
- ติดตามผลการจัดทำบัญชีต้นทุนอาชีพ (คน)	1,190	1,190	100

7. งานโครงการพัฒนาเด็กและเยาวชนในถิ่นทุรกันดารตามพระราชดำริ สมเด็จพระเทพรัตนราชสุดาฯ สยามบรมราชกุมารี เพื่อให้นักเรียนได้เรียนรู้และเข้าใจวิธีการจดบันทึกบัญชี สร้างวินัยทางการเงินให้เกิดแก่ครอบครัวและสถาบันการศึกษา

 <p>ขอเชิญร่วมปลูกไม้ผลยืนต้น ถวายแด่สมเด็จพระเทพรัตนราชสุดาฯ สยามบรมราชกุมารี เนื่องในโอกาสทรงมีพระชนมายุ ครบ ๖๐ พรรษา ๒ เมษายน ๒๕๕๘</p>	เป้าหมาย	ผลงาน	อัตราร้อยละ ผลงานต่อ เป้าหมาย
- อบรมสอนแนะนำการจัดทำบัญชีรับจ่ายในครัวเรือน (คน)	50	50	100
- กำกับแนะนำการจัดทำบัญชีรับจ่ายในครัวเรือน (คน)	50	50	100
- ติดตามตรวจสอบเยี่ยมโรงเรียน (แห่ง)	2	2	100



งบประมาณ ประจำปี 2558



ในปีงบประมาณ 2558 สำนักงานตรวจบัญชีสหกรณ์แพร่ได้รับการจัดสรรงบประมาณรายจ่ายประจำปี ตามแผนงบประมาณ ผลผลิตที่ 1 , 2 และ 3 จากกรมตรวจบัญชีสหกรณ์ จำแนกเป็นประเภทรายจ่าย ดังนี้

เงินงบประมาณประจำปี 2558	งบประมาณที่ได้รับ จัดสรร(หน่วย : บาท)	การเบิกจ่าย (หน่วย : บาท)	ร้อยละ ของการ เบิกจ่าย
ผลผลิตที่ 1 : สหกรณ์และกลุ่มเกษตรกรได้รับการตรวจสอบบัญชี			
งานสอบบัญชี			
1. งบบุคลากร	2,931,862	2,931,862	100
2. งบดำเนินงาน	2,667,940	2,667,940	100
3. งบลงทุน	-	-	-
รวมผลผลิตที่ 1	5,599,802	5,599,802	100
ผลผลิตที่ 2 : สหกรณ์และกลุ่มเกษตรกรได้รับการพัฒนาความรู้ด้านบริหารจัดการทางการเงินการบัญชี			
1. งบดำเนินงาน			
- โครงการ 3 ประสาน (WWR)	10,500	10,500	100
- โครงการพัฒนาประสิทธิภาพ	7,500	7,500	100
รวมผลผลิตที่ 2	18,000	18,000	100
ผลผลิตที่ 3 : วิสาหกิจและเกษตรกรได้รับการส่งเสริมและพัฒนาศักยภาพ			
1. งบบุคลากร	408,907	408,907	100
2. งบดำเนินงาน			
- โครงการพัฒนาวิสาหกิจชุมชน	141,600	141,600	100
- โครงการพัฒนาภูมิปัญญาทางบัญชีฯ	230,920	230,920	100
- โครงการคลินิกเกษตรเคลื่อนที่	38,000	38,000	100
- โครงการเด็กและเยาวชนในถิ่นทุรกันดารฯ	88,180	88,180	100
- โครงการสายใยรักแห่งครอบครัว	20,900	20,900	100
- โครงการเฉลิมพระเกียรติ 87 พรรษา	27,700	27,699.40	100
- โครงการพัฒนาเกษตรกรปราดเปรื่อง	288,600	288,600	100
รวมผลผลิตที่ 3	1,244,807	1,244,806.40	100
รวมทั้งสิ้น	6,862,609	6,862,608.40	100

อัตรากำลัง ปีงบประมาณ 2559



ข้าราชการ

■ หัวหน้าสำนักงานตรวจบัญชีสหกรณ์แพร่	1 คน
■ นักวิชาการตรวจสอบบัญชีชำนาญการพิเศษ	- คน
■ นักวิชาการตรวจสอบบัญชีชำนาญการ	8 คน
■ นักวิชาการตรวจสอบบัญชีปฏิบัติการ	2 คน



พนักงานราชการ

■ นักวิชาการตรวจสอบบัญชี	13 คน
■ เจ้าหน้าที่ระบบงานคอมพิวเตอร์	1 คน



ลูกจ้างประจำ

■ พนักงานขับรถยนต์	1 คน
--------------------	------



จ้างเหมาบริการ

■ เจ้าหน้าที่โครงการฯ	2 คน
■ พนักงานธุรการ	2 คน
■ เจ้าหน้าที่บันทึกข้อมูล	1 คน
■ พนักงานขับรถยนต์	3 คน
■ พนักงานทำความสะอาด	1 คน
■ พนักงานรักษาความปลอดภัย	2 คน
■ พนักงานดูแลสวน	1 คน

**รายชื่อข้าราชการ พนักงานราชการ และลูกจ้าง
สำนักงานตรวจบัญชีสหกรณ์แพร่
ประจำปี พ.ศ. 2559**

ชื่อ - นามสกุล

ตำแหน่ง

➤ **ข้าราชการ**

1. นายสมศักดิ์	ตาทิพย์	หัวหน้าสำนักงานตรวจบัญชีสหกรณ์แพร่
2. นางปราณี	เย็นบำรุง	นักวิชาการตรวจสอบบัญชีชำนาญการ
3. นายเชิดชัย	ลีสวัสดิ์	นักวิชาการตรวจสอบบัญชีชำนาญการ
4. นางสาวพันธิภา	เจตะภัย	นักวิชาการตรวจสอบบัญชีชำนาญการ
5. นางสาวภัคจิรา	มันทากาศ	นักวิชาการตรวจสอบบัญชีชำนาญการ
6. นางสมัชญา	สุปัญญา	นักวิชาการตรวจสอบบัญชีชำนาญการ
7. นางสาวระพีพร	แสงแก้ว	นักวิชาการตรวจสอบบัญชีชำนาญการ
8. นางวินัดดา	วงศ์แดงอ่อน	นักวิชาการตรวจสอบบัญชีชำนาญการ
9. นางสุทธิดา	กิตติรัตน์	นักวิชาการตรวจสอบบัญชีชำนาญการ
10. นางสาววราภรณ์	สันป่าแก้ว	นักวิชาการตรวจสอบบัญชีชำนาญการ
11. นางสาวศตพร	มะโนรส	นักวิชาการตรวจสอบบัญชีปฏิบัติการ
12. นางสาวประภาพร	อินทรรุจิกุล	นักวิชาการตรวจสอบบัญชีปฏิบัติการ

➤ **พนักงานราชการ**

1. นางกาญจนา	เวียงนาค	นักวิชาการตรวจสอบบัญชี
2. นางสาวชญาณีศ	เขื่อนสาม	นักวิชาการตรวจสอบบัญชี
3. นายณัฐพงศ์	รอดทุกข์	นักวิชาการตรวจสอบบัญชี
4. นางสาวแสงเทียน	ยิ้มอ่า	นักวิชาการตรวจสอบบัญชี
5. นางสาวมัลลิกา	สุตานนท์	นักวิชาการตรวจสอบบัญชี
6. นางธัญญ์วัลย์	องสิบสอง	นักวิชาการตรวจสอบบัญชี
7. นางณัชชา	วงศ์จินดา	นักวิชาการตรวจสอบบัญชี
8. นางสาวสรัญรัตน์	ชัดมัน	นักวิชาการตรวจสอบบัญชี
9. นางสาวธัญพร	อินเตชะ	นักวิชาการตรวจสอบบัญชี
10. นางสาวทิพวรรณ	หอมกลิ่น	นักวิชาการตรวจสอบบัญชี
11. นางสาวอาริดา	สุขกันต์	นักวิชาการตรวจสอบบัญชี
12. นางสาวเกสรฯ	หล้าคำมี	นักวิชาการตรวจสอบบัญชี
13. นางสาวศิริกัญญา	หมวกษา	นักวิชาการตรวจสอบบัญชี
14. นายปัญญา	วงศ์ตาปิน	เจ้าหน้าที่ระบบงานคอมพิวเตอร์

ชื่อ - นามสกุล

ตำแหน่ง



ลูกจ้างประจำ

- | | | |
|------------|-------------|------------------|
| 1. นายธีระ | เหมืองหลิ่ง | พนักงานขับรถยนต์ |
|------------|-------------|------------------|



ลูกจ้างเหมาบริการ

- | | | |
|-------------------|------------------|-----------------------------------|
| 1. นางพรทิพย์ | ม่วงคำ | พนักงานธุรการ |
| 2. นางพัชรินทร์พร | จุมพิศ | พนักงานธุรการ |
| 3. นางสาวณัฏญา | ถิ่นสอน | เจ้าหน้าที่บันทึกข้อมูล |
| 4. นางสาวกุลจิรา | อืดหอม | เจ้าหน้าที่โครงการพัฒนาภูมิปัญญาฯ |
| 5. นางสาวรารัตน์ | ขอนแก่น | เจ้าหน้าที่โครงการวิสาหกิจชุมชน |
| 6. นายวีระยศ | ยะปะนันท์ | พนักงานขับรถยนต์ |
| 7. นายสุทัศน์ | ชาวบางรัก | พนักงานขับรถยนต์ |
| 8. นายณัฐพงษ์ | ถิ่นทิพย์ | พนักงานขับรถยนต์ |
| 9. นางจันทร์เพ็ญ | ชมภูมิ่งเจริญกุล | พนักงานทำความสะอาด |
| 10. นายนิเวศ | เหล่าสูง | พนักงานรักษาความปลอดภัย |
| 11. นายสุเทพ | สุปัญญา | พนักงานรักษาความปลอดภัย |
| 12. นายสมพงษ์ | คำวังจันทร์ | พนักงานดูแลสวน |





ปริมาณงานที่รับผิดชอบ ประจำปีงบประมาณ 2559

สำนักงานตรวจบัญชีสหกรณ์แพร่ มีหน้าที่รับผิดชอบการวางรูปแบบบัญชี และตรวจสอบบัญชี ให้กับสหกรณ์และกลุ่มเกษตรกร รวมถึงกำกับดูแลงานตรวจสอบบัญชีของผู้สอบบัญชีภาคเอกชนที่รับงานสอบบัญชีสหกรณ์ โดยมีสหกรณ์และกลุ่มเกษตรกรในพื้นที่จังหวัดแพร่ ณ วันที่ 31 ธันวาคม 2558 แยกตามประเภทดังนี้ :

ลำดับ	ประเภท	สถานะ			รวม
		ดำเนินธุรกิจ/ ไม่ดำเนินธุรกิจ	เลิก/ชำระบัญชี	ล้มละลาย	
1	สหกรณ์การเกษตร	29	2	0	31
2	สหกรณ์ออมทรัพย์	9	0	0	9
3	สหกรณ์บริการ	19	1	0	20
4	สหกรณ์ร้านค้า	4	0	0	4
5	สหกรณ์เครดิตยูเนียน	6	0	0	6
รวม		67	3	0	70
6	กลุ่มเกษตรกร	134	5	0	139
รวม		134	5	0	139
รวม		201	8	0	209

◆ สหกรณ์และกลุ่มเกษตรกรที่อยู่ในความรับผิดชอบแยกเป็น

สหกรณ์ จำนวนตามทะเบียน 70 แห่ง

- ตรวจสอบโดยสำนักงานตรวจบัญชีสหกรณ์แพร่ 62 แห่ง
- ตรวจสอบโดยผู้สอบบัญชีภาคเอกชน 5 แห่ง
- ไม่ต้องตรวจสอบบัญชี เนื่องจาก อยู่ระหว่างชำระบัญชี 3 แห่ง

กลุ่มเกษตรกร จำนวนตามทะเบียน 142 แห่ง

- ตรวจสอบโดยสำนักงานตรวจบัญชีสหกรณ์แพร่ 137 แห่ง
- ไม่ต้องตรวจสอบบัญชี เลิก/ชำระบัญชี 5 แห่ง

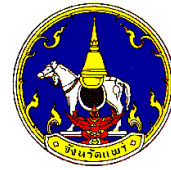
ทำเนียบรายนามหัวหน้าสำนักงานตรวจบัญชีสหกรณ์แพร่

ชื่อ-สกุล		ระยะเวลาทำงาน
1. นายสนั่น	สมบูรณ์จันทร์	กุมภาพันธ์ 2525 - มกราคม 2526
2. นายสุรพล	ไสไหม	กุมภาพันธ์ 2526 - มกราคม 2529
3. นายบุญอนันต์	ภูติจินดานันท์	กุมภาพันธ์ 2529 - เมษายน 2534
4. นางนัยนา	รอดสุขเจริญ	พฤษภาคม 2534 - ตุลาคม 2535
5. นางสาวสุนันท์	มีวรรณ	พฤศจิกายน 2535 - พฤษภาคม 2538
6. นางพรพิมล	วงศ์พัฒ	มิถุนายน 2538 - มีนาคม 2542
7. นายอภิรักษ์	วัชรกร	เมษายน 2542 - กันยายน 2544
8. นายสมพงษ์	ทองสถิตย์	ตุลาคม 2544 - เมษายน 2550
9. นายพิทยา	ปานอุทัย	พฤษภาคม 2550 - กันยายน 2552
10. นางวิมลรัตน์	จันทร์สกา	เมษายน 2552 - กันยายน 2553
11. นางสาวถนอมจิตต์	ท้าวแดนคำ	ตุลาคม 2553 - พฤศจิกายน 2554
12. นายวันชัย	แสงนาค	ธันวาคม 2554 - มิถุนายน 2555
13. นางสาวถนอมจิตต์	ท้าวแดนคำ	กรกฎาคม 2555 - ธันวาคม 2557
14. นายสมศักดิ์	ตาทิพย์	มกราคม 2558 - ปัจจุบัน

สรุปภาวะเศรษฐกิจทางการเงินของสหกรณ์และกลุ่มเกษตรกรในจังหวัดแพร่



ปีงบประมาณ 2558



ภาวะเศรษฐกิจทางการเงินของสหกรณ์และกลุ่มเกษตรกรในภาพรวมของจังหวัดแพร่ ประจำปีงบประมาณ 2558 โดยเป็นข้อมูลทางการเงินการบัญชีของสหกรณ์และกลุ่มเกษตรกรที่มีปีทางบัญชีตั้งแต่ 30 กันยายน 2557 ถึงปีบัญชี 31 สิงหาคม 2558 ข้อมูลทางการเงินการบัญชีที่เกิดจากการรวมกลุ่มกันดำเนินงานและมีปริมาณธุรกิจเกิดขึ้น จำนวน 206 แห่ง หรือเฉลี่ยอำเภอละ 26 แห่ง โดยประกอบด้วยสหกรณ์ประเภทต่างๆ 5 ประเภท คือ สหกรณ์การเกษตร สหกรณ์ออมทรัพย์ สหกรณ์เครดิตยูเนี่ยน สหกรณ์ร้านค้า และสหกรณ์บริการ รวมเป็นสหกรณ์ทั้งสิ้น 68 แห่ง แยกเป็นภาคเกษตร คือ สหกรณ์การเกษตร 28 แห่ง หรือร้อยละ 41.18 อีกร้อยละ 58.82 เป็นภาคนอกเกษตร ซึ่งประกอบด้วยสหกรณ์ประเภทร้านค้า 5 แห่ง ประเภทบริการ 20 แห่ง ประเภทออมทรัพย์ 9 แห่ง และประเภทเครดิตยูเนี่ยน 6 แห่ง นอกนั้นเป็นการรวมกลุ่มในรูปแบบของกลุ่มเกษตรกรอีก 138 แห่ง ข้อมูลสมาชิกของสหกรณ์และกลุ่มเกษตรกร รวมมีจำนวนทั้งสิ้น 157,359 คน หรือคิดเป็นประมาณร้อยละ 34.62 ของยอดประชากรในจังหวัดแพร่ มีเงินทุนที่นำมาดำเนินงานรวมทั้งสิ้น 17,602 ล้านบาท ซึ่งเป็นการจัดหาจากการก่อหนี้โดยเป็นการกู้ยืมเงินเป็นส่วนใหญ่ คิดเป็นร้อยละ 46.90 ของเงินทุนดำเนินงานทั้งสิ้น ที่เหลือจัดหาจากทุนภายในของสหกรณ์และกลุ่มเกษตรกรเอง โดยส่วนใหญ่มาจากการถือหุ้นของสมาชิก คิดเป็นร้อยละ 35.51 ของเงินทุนดำเนินงานทั้งสิ้นที่เหลืออีกร้อยละ 17.59 จัดหาจากแหล่งอื่นๆ

เงินทุนดังกล่าว ได้นำไปใช้ในการทำธุรกิจ 5 ด้าน ประกอบด้วยการรับฝากเงิน การให้เงินกู้ การจัดหาสินค้ามาจำหน่าย การรวบรวม/แปรรูปผลิตผล และการส่งเสริมบริการ มีมูลค่าธุรกิจรวมทั้งสิ้น 10,896 ล้านบาท โดยเป็นการทำธุรกิจให้สินเชื่อมากที่สุดร้อยละ 51.44 รองมาเป็นธุรกิจเงินรับฝาก 34.23 มูลค่าธุรกิจดังกล่าวแยกเป็นภาคเกษตร 2,730 ล้านบาท และนอกภาคเกษตร 8,166 ล้านบาท ซึ่งเป็นผลให้สินทรัพย์ของสหกรณ์และกลุ่มเกษตรกรอยู่ในรูปของลูกหนี้เงินกู้ถึงร้อยละ 75.91 ของสินทรัพย์ทั้งสิ้น ผลการดำเนินงานในภาพรวมมีผลกำไรสุทธิรวม ประมาณ 477 ล้านบาท หรือคิดเป็นผลตอบแทนได้ร้อยละ 2.79 ของสินทรัพย์ทั้งสิ้น

ในปีงบประมาณ 2558 การดำเนินธุรกิจของสหกรณ์และกลุ่มเกษตรกรในจังหวัดแพร่ ส่วนใหญ่เป็นการทำธุรกิจของสหกรณ์นอกภาคเกษตร คิดเป็นร้อยละ 74.94 ของการทำธุรกิจทั้งสิ้น เงินทุนในการดำเนินงานมีอัตราการขยายตัวเพิ่มขึ้น ร้อยละ 5.72 แต่การทำธุรกิจกลับลดลงร้อยละ 0.58 ทุนสำรองของสหกรณ์และกลุ่มเกษตรกรในภาพรวมของจังหวัดแพร่และเป็นตัวชี้วัดที่สำคัญต่อความเพียงพอในการรับความเสี่ยงที่อาจเกิดขึ้นจากการดำเนินธุรกิจนั้น พบว่าเมื่อเทียบกับเงินทุนแล้วยังมีจำนวนที่ไม่มากนัก โดยมีอัตราทุนสำรองต่อสินทรัพย์เท่ากับร้อยละ 1.80 ซึ่งในภาพรวมยังไม่สามารถป้องกันความเสี่ยงในการดำเนินงานได้เท่าที่ควร ในด้านผลการดำเนินงานโดยรวมในช่วงปีงบประมาณ 2558 ยังถือว่าอยู่ในเกณฑ์ค่อนข้างดี สามารถเอื้อประโยชน์ให้กับสมาชิกได้ดีพอสมควร สามารถสร้างรายได้ พร้อมไปกับการควบคุมค่าใช้จ่ายได้ดีพอสมควร

โดยในปีงบประมาณ 2558 สหกรณ์และกลุ่มเกษตรกรในจังหวัดแพร่มีความสามารถในการทำกำไรในภาพรวม ประมาณ 477 ล้านบาท หรือเฉลี่ยแห่งละ 2 ล้านบาท สถานะทางการเงินยังคงมีสภาพคล่องและความมั่นคงทางการเงินดีและไม่มีความเสี่ยงต่อการลงทุนมากนัก ทุนของสหกรณ์และกลุ่มเกษตรกรยังมีพอเพียงที่จะรองรับหนี้ภายนอกได้พอสมควร ซึ่งคาดว่าธุรกิจของสหกรณ์และกลุ่มเกษตรกรจะขยายเพิ่มขึ้นอย่างต่อเนื่องแต่เพิ่มขึ้นในอัตราที่ไม่สูงมากนัก ซึ่งจะทำให้ปี 2559 ฐานเศรษฐกิจของสหกรณ์และกลุ่มเกษตรกรมีแนวโน้มที่จะขยายตัวเพิ่มขึ้นและจะสนับสนุนให้ผลิตภัณฑ์มวลรวมจังหวัดแพร่ให้ขยายตัวได้อย่างต่อเนื่อง อย่างไรก็ตามหากต้องการให้เศรษฐกิจในภาพรวมของสหกรณ์และกลุ่มเกษตรกรในจังหวัดแพร่ขยายตัวและมีความมั่นคง ยังต้องใช้นโยบายให้สมาชิกมีส่วนร่วมในการทำธุรกิจ พร้อมไปกับการสร้างความเชื่อมั่นในการดำเนินธุรกิจ นอกจากนี้ต้องมีแผนกลยุทธ์เกี่ยวกับการลงทุน การสร้างยอดขาย/บริการ ให้มีความสอดคล้องกับปัจจัยแวดล้อมที่มีการเปลี่ยนแปลงให้ได้มากที่สุด และต้องสร้างธรรมาภิบาลเพื่อสร้างความโปร่งใสตรวจสอบได้ ซึ่งจะทำให้เศรษฐกิจของสหกรณ์และกลุ่มเกษตรกรในจังหวัดแพร่มีความมั่นคงทางการเงินและเป็นสถาบันที่สมาชิกโดยรวมสามารถพึ่งพิงในการดำรงชีพได้อย่างพอเพียงและยั่งยืนต่อไป

ทั้งนี้ สำนักงานตรวจบัญชีสหกรณ์แพร่ ซึ่งเป็นหน่วยงานในสังกัด กรมตรวจบัญชีสหกรณ์ กระทรวงเกษตรและสหกรณ์ มีภารกิจหน้าที่ในการตรวจสอบบัญชี พร้อมทั้งให้คำแนะนำเกี่ยวกับการบริหารการเงินและการบัญชีให้กับสหกรณ์และกลุ่มเกษตรกรทุกแห่ง เพื่อสร้างความมั่นใจให้กับสมาชิกถึงความโปร่งใสในการดำเนินงานและสร้างความเข้มแข็งให้กับสหกรณ์และกลุ่มเกษตรกรในจังหวัดแพร่ นอกจากนี้ยังมีภารกิจในการส่งเสริมให้เกษตรกร ประชาชนทั่วไป มีความรู้ความเข้าใจในการจัดทำบัญชีรับจ่ายในครัวเรือน บัญชีต้นกล้าเศรษฐกิจพอเพียง และบัญชีต้นทุนอาชีพ เพื่อให้สามารถประกอบอาชีพ และดำรงชีวิต โดยยึดหลักพึ่งตนเอง มีวินัยในการใช้จ่าย ตามหลักเศรษฐกิจพอเพียง มีการเชื่อมโยงเครือข่ายชุมชนและร่วมสร้างความมั่นคงทางเศรษฐกิจให้กับจังหวัดแพร่ต่อไป



**รายชื่อและข้อมูลสหกรณ์/กลุ่มเกษตรกร ในจังหวัดแพร่
ณ วันที่ 31 ธันวาคม 2558**

ลำดับ	ชื่อสหกรณ์	เลขทะเบียน	อำเภอ	สถานะ
1	สหกรณ์การเกษตรเด่นชัย จำกัด	375/11717	เด่นชัย	ดำเนินธุรกิจ
2	สหกรณ์การเกษตรลอง จำกัด	410/11785	ลอง	ดำเนินธุรกิจ
3	สหกรณ์การเกษตรเมืองแพร่ จำกัด	กสก.50/2517	เมืองแพร่	ดำเนินธุรกิจ
4	สหกรณ์การเกษตรร้องกวาง จำกัด	กสก.98/2517	ร้องกวาง	ดำเนินธุรกิจ
5	สหกรณ์การเกษตรสูงเม่น จำกัด	กสก.97/2517	สูงเม่น	ดำเนินธุรกิจ
6	สหกรณ์การเกษตรเมืองสอง จำกัด	กสก.107/2518	สอง	ดำเนินธุรกิจ
7	สหกรณ์การเกษตรวังชิ้น จำกัด	กสก.65/2519	วังชิ้น	ดำเนินธุรกิจ
8	สหกรณ์โคนมแพร่ จำกัด	ก.017138	เมืองแพร่	ดำเนินธุรกิจ
9	สหกรณ์การเกษตรหนองม่วงไข่ จำกัด	กสก.24/2523	หนองม่วง ไข่	ดำเนินธุรกิจ
10	สหกรณ์การเกษตรปทุมพัฒนา จำกัด	กสก.23/2523	เมืองแพร่	ดำเนินธุรกิจ
11	สหกรณ์ผู้ใช้น้ำพระหลวง จำกัด	สทส(น)192/2530	สูงเม่น	ดำเนินธุรกิจ
12	สหกรณ์ผู้ใช้น้ำฝายยางแม่ยม จำกัด	ก.003731	สอง	ดำเนินธุรกิจ
13	สหกรณ์ผู้ใช้น้ำฝายยางแม่จ๊วะ จำกัด	ก.007731	เด่นชัย	ดำเนินธุรกิจ
14	สหกรณ์การเกษตรเพื่อการตลาดลูกค้า ธกส.แพร่ จำกัด	ก.011834	เมืองแพร่	ดำเนินธุรกิจ
15	สหกรณ์ผู้ใช้น้ำบ้านสวนหลวง จำกัด	ก.012934	เด่นชัย	ดำเนินธุรกิจ
16	สหกรณ์การเกษตรปฏิรูปที่ดินลอง จำกัด	ก.015335	ลอง	ดำเนินธุรกิจ
17	สหกรณ์หมู่บ้านวิชาการเกษตรสอง จำกัด	ก.021943	สอง	ดำเนินธุรกิจ
18	สหกรณ์สวนป่าภาคเอกชนจังหวัดแพร่ จำกัด	ก.024443	เมืองแพร่	ดำเนินธุรกิจ
19	สหกรณ์แปรรูปผลิตภัณฑ์การเกษตรวังลึกพัฒนา จำกัด	ก.000845	วังชิ้น	ดำเนินธุรกิจ
20	สหกรณ์การเกษตรศุภนิมิตเด่นชัย จำกัด	ก.039945	เด่นชัย	ดำเนินธุรกิจ
21	สหกรณ์เกษตรชีวศาสตร์วังชิ้น จำกัด	ก.006246	วังชิ้น	หยุดดำเนิน ธุรกิจ
22	สหกรณ์ผู้เลี้ยงผึ้งจังหวัดแพร่ จำกัด	ก.013646	เมืองแพร่	ดำเนินธุรกิจ
23	สหกรณ์การเกษตรศุภนิมิตห้วยโรง-ไฟโทน จำกัด	ก.015946	ร้องกวาง	ดำเนินธุรกิจ
24	สหกรณ์แบล็คโกศัย จำกัด	5400000725470	ลอง	ดำเนินธุรกิจ
25	สหกรณ์เพื่อการเกษตร อสม.แพร่ จำกัด	บ.004345	เมืองแพร่	ดำเนินธุรกิจ

ลำดับ	ชื่อสหกรณ์	เลขทะเบียน	อำเภอ	สถานะ
26	สหกรณ์แปรรูปผลิตผลการเกษตรจังหวัดแพร่ จำกัด	5400000325481	เมืองแพร่	ดำเนินธุรกิจ
27	สหกรณ์แพร่เอ็กซ์พอร์ต จำกัด	5400000125531	เด่นชัย	ชำระบัญชี
28	สหกรณ์ไม้ผลจังหวัดแพร่ จำกัด	5400000425530	เมืองแพร่	ชำระบัญชี
29	สหกรณ์การเกษตรพัฒนาคุณภาพชีวิตศุภนิมิตเด่นชัย จำกัด	5400000125557	เด่นชัย	ดำเนินธุรกิจ
30	สหกรณ์โคเนื้อคุณภาพดีจังหวัดแพร่ จำกัด	5400000225589	หนองม่วง ไข่	ตั้งใหม่
31	สหกรณ์ตลาดการเกษตรกำนันผู้ใหญ่บ้านอำเภอ หนองม่วงไข่ จำกัด	5400000325582	หนองม่วง ไข่	ตั้งใหม่
32	สหกรณ์ออมทรัพย์ครูแพร่ จำกัด	59/11002	เมืองแพร่	ดำเนินธุรกิจ
33	สหกรณ์ออมทรัพย์ตำรวจแพร่ จำกัด	กพร.131/2519	เมืองแพร่	ดำเนินธุรกิจ
34	สหกรณ์ออมทรัพย์กองพันทหารม้าที่ 12 จำกัด	อ.054138	เด่นชัย	ดำเนินธุรกิจ
35	สหกรณ์ออมทรัพย์โรงพยาบาลแพร่ จำกัด	กพร.3/2525	เมืองแพร่	ดำเนินธุรกิจ
36	สหกรณ์ออมทรัพย์พนักงานยาสูบแพร่ จำกัด	กพร.2/2527	เมืองแพร่	ดำเนินธุรกิจ
37	สหกรณ์ออมทรัพย์สาธารณสุขแพร่ จำกัด	สทส(อ)42/2529	เมืองแพร่	ดำเนินธุรกิจ
38	สหกรณ์ออมทรัพย์พนักงานส่วนตำบลจังหวัดแพร่ จำกัด	อ.000746	ร้องกวาง	ดำเนินธุรกิจ
39	สหกรณ์ออมทรัพย์ชุมชนบ้านพันเชิง จำกัด	อ.017046	เมืองแพร่	ดำเนินธุรกิจ
40	สหกรณ์ออมทรัพย์เครือข่ายพัฒนาชีวิตครูแพร่ จำกัด	5400000525473	เมืองแพร่	ดำเนินธุรกิจ
41	ร้านสหกรณ์ครูแพร่ จำกัด	ร.005931	เมืองแพร่	ดำเนินธุรกิจ
42	ร้านสหกรณ์วิทยาลัยอาชีวศึกษาแพร่ จำกัด	กพร.89/2523	เมืองแพร่	ดำเนินธุรกิจ
43	ร้านสหกรณ์วิทยาลัยเทคนิคแพร่ จำกัด	กพร.29/2524	เมืองแพร่	ดำเนินธุรกิจ
44	ร้านสหกรณ์โรงพยาบาลแพร่ จำกัด	กพร.81/2525	เมืองแพร่	ดำเนินธุรกิจ
45	สหกรณ์หัตถกรรมผลิตภัณฑ์ไม้เด่นชัย จำกัด	กพร.29/2518	เด่นชัย	ดำเนินธุรกิจ
46	สหกรณ์บริการเดินรถยนต์โดยสารจังหวัดแพร่ จำกัด	กพร.22/2520	สูงเม่น	ดำเนินธุรกิจ
47	สหกรณ์บริการผลิตภัณฑ์ไม้บวกลงรุ่งเจริญ จำกัด	5400000125498	สูงเม่น	ดำเนินธุรกิจ
48	สหกรณ์หม้อห้อมทุ่งไธ้แพร่ จำกัด	บ.007132	เมืองแพร่	ดำเนินธุรกิจ
49	สหกรณ์บริการผลิตภัณฑ์ไม้แม่พุง จำกัด	5400000225491	วังชิ้น	ดำเนินธุรกิจ
50	สหกรณ์บริการผลิตภัณฑ์ไม้ดอนมูล จำกัด	บ.020341	สูงเม่น	ดำเนินธุรกิจ
51	สหกรณ์บริการผลิตภัณฑ์ไม้น้ำชำ-หัวฝาย จำกัด	บ.029745	สูงเม่น	ดำเนินธุรกิจ
52	สหกรณ์บริการผลิตภัณฑ์รากไม้ไทย จำกัด	บ.011446	เด่นชัย	ดำเนินธุรกิจ
53	สหกรณ์บริการผลิตภัณฑ์ไม้บวกลง 46 จำกัด	บ.017646	สูงเม่น	ดำเนินธุรกิจ

ลำดับ	ชื่อสหกรณ์	เลขทะเบียน	อำเภอ	สถานะ
54	สหกรณ์บริการผลิตภัณฑ์ไม้บ้านวังวน จำกัด	5400000125472	สูงเม่น	ดำเนินธุรกิจ
55	สหกรณ์บริการผลิตภัณฑ์ไม้พัฒนาเวียงทอง จำกัด	5400000225475	สูงเม่น	ดำเนินธุรกิจ
56	สหกรณ์บริการผลิตภัณฑ์ไม้บ้านดอนแก้ว จำกัด	5400000525474	สูงเม่น	ดำเนินธุรกิจ
57	สหกรณ์บริการผลิตภัณฑ์ไม้พระหลวง จำกัด	5400000425471	สูงเม่น	ดำเนินธุรกิจ
58	สหกรณ์บริการผลิตภัณฑ์ไม้เวียงทอง จำกัด	5400000325478	สูงเม่น	ดำเนินธุรกิจ
59	สหกรณ์บริการผลิตภัณฑ์ไม้นาพูน จำกัด	5400000625477	วังชิ้น	ดำเนินธุรกิจ
60	สหกรณ์บริการเพื่อการผลิตและจำหน่ายผลิตภัณฑ์ไม้หัวทุ่ง-หัวย้อ จำกัด	5400000125485	ลอง	ชำระบัญชี
61	สหกรณ์บริการผลิตภัณฑ์ไม้ไทรย้อย จำกัด	5400000325494	เด่นชัย	ดำเนินธุรกิจ
62	สหกรณ์เคหสถานชุมชนบ้านมั่นคงเหมืองหม้อ จำกัด	5400000525490	เมืองแพร่	ดำเนินธุรกิจ
63	สหกรณ์ผู้ผลิตหม้อหอมทุ่งโฮ้งแพร่ จำกัด	5400000325537	เมืองแพร่	ดำเนินธุรกิจ
64	สหกรณ์บริการชุมชนบ้านมั่นคงบ้านใหม่สวรรค์ จำกัด	5400000225550	เมืองแพร่	ดำเนินธุรกิจ
65	สหกรณ์เครดิตยูเนียนเวียงดง จำกัด	อ.000554	วังชิ้น	ดำเนินธุรกิจ
66	สหกรณ์เครดิตยูเนียนบ้านป่าม่วง จำกัด	อ.035945	วังชิ้น	ดำเนินธุรกิจ
67	สหกรณ์เครดิตยูเนียนบำรุงพัฒนา จำกัด	อ.012146	ร้องกวาง	ดำเนินธุรกิจ
68	สหกรณ์เครดิตยูเนียนสร้อยหล้า จำกัด	5400000925476	วังชิ้น	ดำเนินธุรกิจ
69	สหกรณ์เครดิตยูเนียนเซนลิสซิ่ง จำกัด	5400000425497	เมืองแพร่	ดำเนินธุรกิจ
70	สหกรณ์เครดิตยูเนียนตำบลร่องกาศ จำกัด	5400000225563	สูงเม่น	ดำเนินธุรกิจ

กลุ่มเกษตรกร

1	กลุ่มเกษตรกรทำนาปางป่าหวาย (ทำนาเด่นชัย)	พร.2/2517	เด่นชัย	ดำเนินธุรกิจ
2	กลุ่มเกษตรกรทำไร่ร้องกวาง	พร.11/2517	ร้องกวาง	ดำเนินธุรกิจ
3	กลุ่มเกษตรกรทำนาป่าแมต	พร.5/2518	เมืองแพร่	ดำเนินธุรกิจ
4	กลุ่มเกษตรกรทำไร่ป่าแมต	พร.12/2541	เมืองแพร่	ดำเนินธุรกิจ
5	กลุ่มเกษตรกรทำนาหัวห้วยหม้าย	พร.13/2518	สอง	ดำเนินธุรกิจ
6	กลุ่มเกษตรกรทำไร่ตำผามอก	พร.16/2518	ลอง	ดำเนินธุรกิจ
7	กลุ่มเกษตรกรทำนาแม่จ๊วะ	พร.22/2518	เด่นชัย	ดำเนินธุรกิจ
8	กลุ่มเกษตรกรทำสวนบ้านถิ่น	พร.01/2536	เมืองแพร่	ดำเนินธุรกิจ
9	กลุ่มเกษตรกรทำสวนทุ่งแล้ง	พร.1/2520	ลอง	ดำเนินธุรกิจ

ลำดับ	ชื่อสหกรณ์	เลขทะเบียน	อำเภอ	สถานะ
10	กลุ่มเกษตรกรทำไร่บ้านกลาง	พร.1/2521	สอง	ดำเนินธุรกิจ
11	กลุ่มเกษตรกรทำนาน้ำรั๊ด	พร.87/2539	หนองม่วง ไช้	ดำเนินธุรกิจ
12	กลุ่มเกษตรกรทำนาแม่ยม	พร.1/2540	เมืองแพร์	ดำเนินธุรกิจ
13	กลุ่มเกษตรกรทำนาน้ำชำ	พร.2/2540	เมืองแพร์	ดำเนินธุรกิจ
14	กลุ่มเกษตรกรทำนาหัวฝาย	พร.1/2526	สูงเม่น	ดำเนินธุรกิจ
15	กลุ่มเกษตรกรทำนาบ้านเหล่า	พร.-/2535	สูงเม่น	ชำระบัญชี
16	กลุ่มเกษตรกรทำไร่บ้านถิ่น	พร.3/2540	เมืองแพร์	ดำเนินธุรกิจ
17	กลุ่มเกษตรกรทำไร่โป่งป่าหวาย	พร.01/2537	เด่นชัย	ดำเนินธุรกิจ
18	กลุ่มเกษตรกรทำนาบ้านกลาง	พร.1/2541	สอง	ชำระบัญชี
19	กลุ่มเกษตรกรทำนาเด่นชัย	พร.2/2541	เด่นชัย	ดำเนินธุรกิจ
20	กลุ่มเกษตรกรทำนาแม่คำมี	พร.3/2541	เมืองแพร์	ดำเนินธุรกิจ
21	กลุ่มเกษตรกรทำสวนไทรย้อย	พร.4/2541	เด่นชัย	ดำเนินธุรกิจ
22	กลุ่มเกษตรกรทำไร่ห้วยไร่	พร.5/2541	เด่นชัย	ดำเนินธุรกิจ
23	กลุ่มเกษตรกรทำนากาญจนา	พร.6/2541	เมืองแพร์	ดำเนินธุรกิจ
24	กลุ่มเกษตรกรทำนาทุ่งกวาว	พร.7/2541	เมืองแพร์	ดำเนินธุรกิจ
25	กลุ่มเกษตรกรทำนาแม่คำมี	พร.8/2541	หนองม่วง ไช้	ดำเนินธุรกิจ
26	กลุ่มเกษตรกรทำนาวังหลวง	พร.9/2541	หนองม่วง ไช้	ดำเนินธุรกิจ
27	กลุ่มเกษตรกรทำนาทุ่งแคว	พร.10/2541	หนองม่วง ไช้	ดำเนินธุรกิจ
28	กลุ่มเกษตรกรทำนาร่องฟอง	พร.11/2541	เมืองแพร์	ดำเนินธุรกิจ
29	กลุ่มเกษตรกรทำนานาจักร	พร.13/2541	เมืองแพร์	ดำเนินธุรกิจ
30	กลุ่มเกษตรกรทำนาวังธง	พร.14/2541	เมืองแพร์	ดำเนินธุรกิจ
31	กลุ่มเกษตรกรทำนาสวนเขื่อน	พร.15/2541	เมืองแพร์	ดำเนินธุรกิจ
32	กลุ่มเกษตรกรทำไร่เวียงต้า	พร.16/2541	ลอง	ดำเนินธุรกิจ
33	กลุ่มเกษตรกรทำนาทุ่งไธ้	พร.17/2541	เมืองแพร์	ดำเนินธุรกิจ
34	กลุ่มเกษตรกรทำนาป่าแดง	พร.18/2541	เมืองแพร์	ดำเนินธุรกิจ
35	กลุ่มเกษตรกรทำไร่แม่ทาลัย	พร.19/2541	เมืองแพร์	ดำเนินธุรกิจ
36	กลุ่มเกษตรกรทำสวนตำบลแม่พุง	พร.20/2541	วังชิ้น	ดำเนินธุรกิจ

ลำดับ	ชื่อสหกรณ์	เลขทะเบียน	อำเภอ	สถานะ
37	กลุ่มเกษตรกรทำสวนตำบลห้วยอ้อ	พร.21/2541	ลอง	ดำเนินธุรกิจ
38	กลุ่มเกษตรกรทำนาวังหงษ์	พร.22/2541	เมืองแพร่	ดำเนินธุรกิจ
39	กลุ่มเกษตรกรทำสวนตำบลแม่ปาน	พร.23/2541	ลอง	ดำเนินธุรกิจ
40	กลุ่มเกษตรกรทำสวนป่อเหล็กลอง	พร.25/2541	ลอง	ดำเนินธุรกิจ
41	กลุ่มเกษตรกรทำนาหัวทุ่ง	พร.26/2541	ลอง	ดำเนินธุรกิจ
42	กลุ่มเกษตรกรทำสวนส้มวังขึ้น	พร.1/2542	วังชิ้น	ดำเนินธุรกิจ
43	กลุ่มเกษตรกรทำสวนกาญจนา	พร.2/2542	เมืองแพร่	ดำเนินธุรกิจ
44	กลุ่มเกษตรกรทำนาแม่ป่าก	พร.4/2542	วังชิ้น	ดำเนินธุรกิจ
45	กลุ่มเกษตรกรทำสวนช่อแฮ	พร.5/2542	เมืองแพร่	ดำเนินธุรกิจ
46	กลุ่มเกษตรกรทำสวนส้มแม่เก็ง	พร.6/2542	วังชิ้น	ดำเนินธุรกิจ
47	กลุ่มเกษตรกรทำนาแม่ยางฮ่อ	พร.7/2542	ร้องกวาง	ดำเนินธุรกิจ
48	กลุ่มเกษตรกรทำนาหัวเมือง	พร.8/2542	สอง	ดำเนินธุรกิจ
49	กลุ่มเกษตรกรทำไร่เตาปูน	พร.9/2542	สอง	ดำเนินธุรกิจ
50	กลุ่มเกษตรกรทำนาบ้านหนูน	พร.10/2542	สอง	ดำเนินธุรกิจ
51	กลุ่มเกษตรกรทำไร่สะเอียบ	พร.11/2542	สอง	ดำเนินธุรกิจ
52	กลุ่มเกษตรกรทำไร่บ้านหนูน	พร.12/2542	สอง	ดำเนินธุรกิจ
53	กลุ่มเกษตรกรทำสวนบ้านหนูน	พร.13/2542	สอง	ดำเนินธุรกิจ
54	กลุ่มเกษตรกรทำนาตำบลสรอย	พร.01/2543	วังชิ้น	ดำเนินธุรกิจ
55	กลุ่มเกษตรกรทำไร่หัวเมือง	พร.14/2542	สอง	ดำเนินธุรกิจ
56	กลุ่มเกษตรกรทำนาเตาปูน	พร.2/2544	สอง	ดำเนินธุรกิจ
57	กลุ่มเกษตรกรเลี้ยงสัตว์ไทรย้อย	พร.1/2545	เด่นชัย	ดำเนินธุรกิจ
58	กลุ่มเกษตรกรเลี้ยงสัตว์แม่จัวะ	พร.2/2545	เด่นชัย	ดำเนินธุรกิจ
59	กลุ่มเกษตรกรเลี้ยงสัตว์ดอนมูล	พร.4/2545	สูงเม่น	ดำเนินธุรกิจ
60	กลุ่มเกษตรกรเลี้ยงสัตว์ตำบลบ้านหนูน	พร.6/2545	สอง	ดำเนินธุรกิจ
61	กลุ่มเกษตรกรเลี้ยงสัตว์ตำบลสะเอียบ	พร.8/2545	สอง	ดำเนินธุรกิจ
62	กลุ่มเกษตรกรเลี้ยงสัตว์ตำบลห้วยหม้าย	พร.9/2545	สอง	ดำเนินธุรกิจ
63	กลุ่มเกษตรกรเลี้ยงสัตว์ตำบลเตาปูน	พร.10/2545	สอง	ดำเนินธุรกิจ
64	กลุ่มเกษตรกรเลี้ยงสัตว์ตำบลหัวเมือง	พร.11/2545	สอง	ดำเนินธุรกิจ

ลำดับ	ชื่อสหกรณ์	เลขทะเบียน	อำเภอ	สถานะ
65	กลุ่มเกษตรกรเลี้ยงสัตว์บ้านกาศ	พร.14/2545	สูงเม่น	ดำเนินธุรกิจ
66	กลุ่มเกษตรกรเลี้ยงสัตว์บ้านเหล่า	พร.13/2545	สูงเม่น	ดำเนินธุรกิจ
67	กลุ่มเกษตรกรเลี้ยงสัตว์โพธิ์สุนทร	พร.15/2545	สูงเม่น	ดำเนินธุรกิจ
68	กลุ่มเกษตรกรเลี้ยงสัตว์แม่ยางร้อง	พร.16/2545	ร้องกวาง	ดำเนินธุรกิจ
69	กลุ่มเกษตรกรเลี้ยงสัตว์แม่ยางฮ่อ	พร.17/2545	ร้องกวาง	ดำเนินธุรกิจ
70	กลุ่มเกษตรกรเลี้ยงสัตว์กาญจนา	พร.18/2545	เมืองแพร่	ดำเนินธุรกิจ
71	กลุ่มเกษตรกรเลี้ยงสัตว์บ้านถิ่น	พร.19/2545	เมืองแพร่	ดำเนินธุรกิจ
72	กลุ่มเกษตรกรเลี้ยงสัตว์น้ำข่า	พร.20/2545	เมืองแพร่	ดำเนินธุรกิจ
73	กลุ่มเกษตรกรเลี้ยงสัตว์วังธง	พร.23/2545	เมืองแพร่	ดำเนินธุรกิจ
74	กลุ่มเกษตรกรเลี้ยงสัตว์สวนเขื่อน	พร.24/2545	เมืองแพร่	ดำเนินธุรกิจ
75	กลุ่มเกษตรกรทำสวนสะเอียบ	พร.26/2545	สอง	ดำเนินธุรกิจ
76	กลุ่มเกษตรกรทำนาไทรย้อย	พร.27/2545	เด่นชัย	ดำเนินธุรกิจ
77	กลุ่มเกษตรกรทำสวนเด่นชัย	พร.05/2544	เด่นชัย	ดำเนินธุรกิจ
78	กลุ่มเกษตรกรทำสวนแม่จ๊ะ	พร.03/2544	เด่นชัย	ดำเนินธุรกิจ
79	กลุ่มเกษตรกรทำนาสะเอียบ	พร.28/2545	สอง	ดำเนินธุรกิจ
80	กลุ่มเกษตรกรทำสวนทุ่งน้ำ	พร.29/2545	สอง	ดำเนินธุรกิจ
81	กลุ่มเกษตรกรทำสวนมณีวรรณ	พร.01/2544	เมืองแพร่	ดำเนินธุรกิจ
82	กลุ่มเกษตรกรทำสวนท่าข้าม	พร.33/2545	เมืองแพร่	ชำระบัญชี
83	กลุ่มเกษตรกรเลี้ยงสัตว์หัวฝาย	พร.32/2545	สูงเม่น	ดำเนินธุรกิจ
84	กลุ่มเกษตรกรทำสวนบ้านเหล่า	พร.35/2545	สูงเม่น	ดำเนินธุรกิจ
85	กลุ่มเกษตรกรทำสวนน้ำเลา	พร.38/2545	ร้องกวาง	ดำเนินธุรกิจ
86	กลุ่มเกษตรกรทำสวนบ้านกาศ	พร.01/2546	สูงเม่น	ชำระบัญชี
87	กลุ่มเกษตรกรทำสวนนาจักร	พร.04/2546	เมืองแพร่	ดำเนินธุรกิจ
88	กลุ่มเกษตรกรทำนาซ้อแฮ	พร.05/2546	เมืองแพร่	ดำเนินธุรกิจ
89	กลุ่มเกษตรกรทำนาตำบลนาพูน	พร.03/2546	วังชิ้น	ดำเนินธุรกิจ
90	กลุ่มเกษตรกรเลี้ยงสัตว์ตำบลแม่ยางตาล	พร.06/2546	ร้องกวาง	ดำเนินธุรกิจ
91	กลุ่มเกษตรกรทำไร่นาสวนผสมผสานกวางมงคล	พร.08/2546	สูงเม่น	ดำเนินธุรกิจ
92	กลุ่มเกษตรกรทำสวนห้วยหม้าย	พร.07/2546	สอง	ดำเนินธุรกิจ

ลำดับ	ชื่อสหกรณ์	เลขทะเบียน	อำเภอ	สถานะ
93	กลุ่มเกษตรกรเลี้ยงสัตว์บ้านกลาง	พร.09/2546	สอง	ดำเนินธุรกิจ
94	กลุ่มเกษตรกรทำไร่ห้วยหม้าย	พร.10/2546	สอง	ดำเนินธุรกิจ
95	กลุ่มเกษตรกรไร่นาสวนผสมผสานสบสาย	พร.11/2546	สูงเม่น	ดำเนินธุรกิจ
96	กลุ่มเกษตรกรทำนาข้าว	พร.12/2546	สูงเม่น	ดำเนินธุรกิจ
97	กลุ่มเกษตรกรทำสวนบ้านบุญเรือง	พร.18/2546	ร่องวาง	ดำเนินธุรกิจ
98	กลุ่มเกษตรกรทำนาพระหลวง	พร.17/2546	สูงเม่น	ดำเนินธุรกิจ
99	กลุ่มเกษตรกรทำนาแม่ยางตาล	พร.15/2546	ร่องวาง	ดำเนินธุรกิจ
100	กลุ่มเกษตรกรทำไร่ตำบลบ้านเวียง	พร.14/2546	ร่องวาง	ดำเนินธุรกิจ
101	กลุ่มเกษตรกรทำสวนแม่คำมี	พร.20/2546	เมืองแพร่	ดำเนินธุรกิจ
102	กลุ่มเกษตรกรทำสวนหัวเมือง	พร.19/2546	สอง	ดำเนินธุรกิจ
103	กลุ่มเกษตรกรเลี้ยงสัตว์ดอนมิตร	พร.21/2546	สูงเม่น	ดำเนินธุรกิจ
104	กลุ่มเกษตรกรทำนาแม่ยางร้อง	พร.22/2546	ร่องวาง	ดำเนินธุรกิจ
105	กลุ่มเกษตรกรทำนาทุ่งน้ำ	พร.23/2546	สอง	ดำเนินธุรกิจ
106	กลุ่มเกษตรกรทำสวนเตาปูน	พร.24/2546	สอง	ดำเนินธุรกิจ
107	กลุ่มเกษตรกรทำนาบ้านถิ่น	พร.25/2546	เมืองแพร่	ดำเนินธุรกิจ
108	กลุ่มเกษตรกรทำนาตำบลแม่ทราย	พร.27/2546	ร่องวาง	ดำเนินธุรกิจ
109	กลุ่มเกษตรกรเลี้ยงสัตว์น้ำข้าว	พร.01/2547	สูงเม่น	ดำเนินธุรกิจ
110	กลุ่มเกษตรกรเลี้ยงสัตว์ป่าห้วย	พร.002/2547	เด่นชัย	ดำเนินธุรกิจ
111	กลุ่มเกษตรกรทำไร่ซ้อแฮ	พร.001/2548	เมืองแพร่	ดำเนินธุรกิจ
112	กลุ่มเกษตรกรเลี้ยงสัตว์พระหลวง	พร.02/2548	สูงเม่น	ดำเนินธุรกิจ
113	กลุ่มเกษตรกรทำนาเกษตรพัฒนาทุ่งไธ้	พร.003/2548	เมืองแพร่	ดำเนินธุรกิจ
114	กลุ่มเกษตรกรนาจักรไร่นาสวนผสมรุ่งเจริญ	พร.001/2549	เมืองแพร่	ดำเนินธุรกิจ
115	กลุ่มเกษตรกรทำสวนเกษตรอินทรีย์วังธง	พร.002/2549	เมืองแพร่	ชำระบัญชี
116	กลุ่มเกษตรกรเลี้ยงสัตว์ม่วงเจริญก้าวหน้า	พร.003/2549	สอง	ดำเนินธุรกิจ
117	กลุ่มเกษตรกรเลี้ยงสัตว์บ้านปากห้วย	พร.01/2550	เมืองแพร่	ดำเนินธุรกิจ
118	กลุ่มเกษตรกรทำสวนห้วยไร่พัฒนา	พร.02/2550	เด่นชัย	ดำเนินธุรกิจ
119	กลุ่มเกษตรกรทำสวนเกษตรอินทรีย์บ้านหาดไร่	พร.05/2550	วังชิ้น	ดำเนินธุรกิจ
120	กลุ่มเกษตรกรทำนาบ้านต้นม่วง	พร.06/2550	เด่นชัย	ดำเนินธุรกิจ

ลำดับ	ชื่อสหกรณ์	เลขทะเบียน	อำเภอ	สถานะ
121	กลุ่มเกษตรกรทำสวนลี้มทองพัฒนา	พร.03/2550	ลอง	ดำเนินธุรกิจ
122	กลุ่มเกษตรกรเลี้ยงสัตว์บ้านน้ำริด	พร.04/2550	หนองม่วง ไช้	ดำเนินธุรกิจ
123	กลุ่มเกษตรกรทำไร่ท่อสมาน	พร.01/2551	สอง	ชำระบัญชี
124	กลุ่มเกษตรกรทำนาบ้านลอง	พร.02/2551	สอง	ดำเนินธุรกิจ
125	กลุ่มเกษตรกรทำไร่บ้านต้นผึ้ง	พร.03/2551	สอง	ดำเนินธุรกิจ
126	กลุ่มเกษตรกรทำนาเกษตรอินทรีย์ปงเจริญ	พร.04/2551	หนองม่วง ไช้	ดำเนินธุรกิจ
127	กลุ่มเกษตรกรทำนาเกษตรอินทรีย์บ้านดอนมูล	พร.05/2551	ลอง	ดำเนินธุรกิจ
128	กลุ่มเกษตรกรทำนาทุ่งน้ำแก้วหน้า	พร.002/2552	สอง	ดำเนินธุรกิจ
129	กลุ่มเกษตรกรผลิตเมล็ดพันธุ์ข้าวบ้านตอนิมิตร	พร.1/2553	สูงเม่น	ดำเนินธุรกิจ
130	กลุ่มเกษตรกรชาวสวนยางพาราเวียงโกศัย	พร.3/2553	วังชิ้น	ดำเนินธุรกิจ
131	กลุ่มเกษตรกรบ้านปางไฮแก้วหน้า	พร.4/2553	วังชิ้น	ดำเนินธุรกิจ
132	กลุ่มเกษตรกรทำสวนทุ่งทองพัฒนา	พร.5/2553	ลอง	ดำเนินธุรกิจ
133	กลุ่มเกษตรกรทำนาหัวเมืองออมทรัพย์พัฒนา	พร.6/2553	สอง	ดำเนินธุรกิจ
134	กลุ่มเกษตรกรทำไร่กาศผาแพร่	พร.1/2554	ร้องกวาง	ดำเนินธุรกิจ
135	กลุ่มเกษตรกรทำไร่ผสมผสานทุ่งศรี	พร.2/2554	ร้องกวาง	ดำเนินธุรกิจ
136	กลุ่มเกษตรกรทำนาบวโกโป่งพัฒนา	พร.5/2554	สูงเม่น	ดำเนินธุรกิจ
137	กลุ่มเกษตรกรทำนาพัฒนาตำบลแม่ยางฮ่อ	พร.6/2554	ร้องกวาง	ดำเนินธุรกิจ
138	กลุ่มเกษตรกรผู้เลี้ยงโคเนื้อตำบลห้วยม้า	พร.2/2555	เมืองแพร่	ดำเนินธุรกิจ
139	กลุ่มเกษตรกรทำสวนยางยืนต้นาบลนาพูน	พร.2/2556	วังชิ้น	ดำเนินธุรกิจ