



รายงานประจำปี 2559

Annual Report 2016



สำนักงานตรวจบัญชีสหกรณ์แพร่

กรมตรวจบัญชีสหกรณ์

กระทรวงเกษตรและสหกรณ์

คำนำ

รายงานประจำปี 2559 นี้ สำนักงานตรวจบัญชีสหกรณ์แพร่ จัดทำขึ้นโดยมีวัตถุประสงค์เพื่อรวบรวมและเผยแพร่งานในความรับผิดชอบ รวมถึงขอบเขตและลักษณะของ งานที่สำนักงานตรวจบัญชีสหกรณ์แพร่ กรมตรวจบัญชีสหกรณ์ ในรอบปีงบประมาณ 2559 โดยสาระสำคัญในเล่มจะแสดงถึงการแบ่งส่วนราชการ นโยบายหน้าที่ ความรับผิดชอบและผลการปฏิบัติงานของสำนักงานตรวจบัญชีสหกรณ์แพร่ อัตราค่าจ้าง งบประมาณ สรุปข้อมูลสถิติทางการเงินของสหกรณ์ประเภทต่างๆ ตลอดจนกลุ่มเกษตรกรในจังหวัดแพร่

สำนักงานตรวจบัญชีสหกรณ์แพร่ หวังเป็นอย่างยิ่งว่ารายงานประจำปีฉบับนี้จะอำนวยความสะดวกให้แก่ผู้สนใจ รวมถึงหน่วยงานที่เกี่ยวข้อง

จัดทำโดย

สำนักงานตรวจบัญชีสหกรณ์แพร่

สารบัญ

	หน้า
ประวัติกรมตรวจบัญชีสหกรณ์	1
ความเป็นมาของสำนักงานตรวจบัญชีสหกรณ์แพร่	2
วิสัยทัศน์ พันธกิจ ภารกิจ ค่านิยม	3
กลยุทธ์ตามยุทธศาสตร์	4-5
ความเชื่อมโยงของวิสัยทัศน์ เป้าประสงค์ ประเด็นยุทธศาสตร์ ผลผลิตและกิจกรรม	6
ผังโครงสร้างการบริหารของกรมตรวจบัญชีสหกรณ์	7
หน้าที่ความรับผิดชอบของสำนักงานตรวจบัญชีสหกรณ์แพร่	8-21
โครงสร้างการแบ่งส่วนงานของสำนักงานตรวจบัญชีสหกรณ์แพร่	22
อัตรากำลัง	23
รายชื่อข้าราชการ พนักงานราชการ และลูกจ้าง	24-26
ทำเนียบรายนามหัวหน้าสำนักงานตรวจบัญชีสหกรณ์แพร่	27
งบประมาณ	28
ปริมาณงานที่รับผิดชอบ	29-32
รายงานภาวะเศรษฐกิจทางการเงินของสหกรณ์และกลุ่มเกษตรกรปี 2559	33-36
รวมภาพกิจกรรม	37 -38

ประวัติกรมตรวจบัญชีสหกรณ์



งานของกรมตรวจบัญชีสหกรณ์เริ่มมี

ขึ้นเป็นครั้งแรกในประเทศไทย เมื่อปี พ.ศ. 2459 อยู่ในรัชสมัยของพระบาทสมเด็จพระมงกุฎเกล้าเจ้าอยู่หัว รัชกาลที่ 6 ซึ่งในขณะนั้นงานการตรวจบัญชีสหกรณ์อยู่ในความรับผิดชอบของแผนกงานสหกรณ์ กรมพาณิชย์และสถิติพยากรณ์ กระทรวงพระคลังมหาสมบัติ และต่อมาเมื่อมีการปรับปรุงกระทรวง ทบวงกรมใหม่ จึงได้รับการเลื่อนฐานะเป็นกรมตรวจบัญชีสหกรณ์ อยู่ในสังกัดของกระทรวงการสหกรณ์ เมื่อวันที่ 12 มีนาคม พ.ศ. 2495 ซึ่งต่อมาก็ได้เปลี่ยนไปขึ้นอยู่กับกระทรวงพัฒนาการแห่งชาติ ในปี พ.ศ. 2506 และเมื่อมีการยุบกระทรวงพัฒนาการแห่งชาติ ในปี พ.ศ. 2515 กรมตรวจบัญชีสหกรณ์ก็เปลี่ยนมาขึ้นอยู่กับกระทรวงเกษตรและสหกรณ์จนถึงปัจจุบันนี้

ระบบการตรวจสอบบัญชีสหกรณ์ แต่เดิมนั้น ผู้ตรวจสอบบัญชี ทั้งหมดจะรวมกันอยู่ที่สำนักงานใหญ่ของกรมฯ ในกรุงเทพฯ เพียงแห่งเดียว และจะเดินทางออกไปเพื่อทำการตรวจบัญชี ในจังหวัดต่างๆ เพียงปีละครั้งหรือสองครั้งเท่านั้น แต่ครั้งหนึ่งจะใช้เวลาประมาณ 60 ถึง 90 วัน ซึ่งก็เป็นผลให้การปฏิบัติงานเป็นไปอย่างไม่คล่องตัวเท่าที่ควร จนกระทั่งในปี พ.ศ. 2524 กรมตรวจบัญชีสหกรณ์ จึงได้เริ่มกระจายงานการตรวจสอบบัญชีออกไปยังส่วนภูมิภาค โดยการจัดตั้งสำนักงานตรวจบัญชีสหกรณ์ประจำจังหวัดขึ้นเพื่อให้ความช่วยเหลือแนะนำด้านการเงินการบัญชี ให้สถาบันเกษตรกรและสหกรณ์ประเภทต่างๆ ได้อย่างใกล้ชิดยิ่งขึ้น

ปัจจุบัน กรมตรวจบัญชีสหกรณ์มีสำนักงานตรวจบัญชีสหกรณ์ประจำอยู่ทุกจังหวัดทั่วประเทศ โดยมีสำนักงานตรวจบัญชีสหกรณ์ที่ 1-10 ทำหน้าที่คอยกำกับดูแลการปฏิบัติงานของสำนักงานตรวจบัญชีสหกรณ์ ซึ่งอยู่ในสังกัด



ความเป็นมาของสำนักงานตรวจบัญชีสหกรณ์แพร่

ด้วยรัฐบาลได้เล็งเห็นว่าสถาบันเกษตรกรที่สำคัญของประเทศ คือ สหกรณ์การเกษตร สหกรณ์นิคม สหกรณ์ประมง ชุมชุมสหกรณ์การเกษตรและกลุ่มเกษตรกรที่รัฐให้การอุดหนุนมาโดยตลอดนั้นยังมีความจำเป็นที่จะต้องให้ความช่วยเหลือ เพื่อให้สามารถควบคุมการทำงานอย่างมีประสิทธิภาพ อันจะช่วยให้สามารถดูแลรักษาสินทรัพย์และประโยชน์ของสถาบันเกษตรกรและของสมาชิกได้โดยรัดกุม รวมทั้งดำเนินงานบรรลุวัตถุประสงค์ด้วยความเรียบร้อยเป็นประโยชน์ของแก่สมาชิกตามความมุ่งหมายในการพัฒนาสหกรณ์ตามแผนพัฒนาสหกรณ์การเกษตร สมบูรณ์แบบ กระทรวงเกษตรและสหกรณ์ได้เสนอโครงการสินเชื่อเพื่อการเกษตรของประเทศไทย โดยมีวัตถุประสงค์สำคัญ สรุปได้ดังนี้คือ

1.1 ขยายสมรรถภาพและขีดความสามารถในการให้คำแนะนำและการบริการด้านสินเชื่อแก่เกษตรกรอย่างทั่วถึง

1.2 เสริมสร้างการดำเนินงานของสถาบันเกษตรกรให้มีประสิทธิภาพยิ่งขึ้น โครงการนี้ได้รับอนุมัติจากคณะรัฐมนตรีให้กู้เงินจากธนาคารโลก จำนวน 19 ล้านดอลลาร์สหรัฐ มาดำเนินการได้เมื่อวันที่ 8 มกราคม พ.ศ. 2528

การดำเนินงานตามโครงการดังกล่าวประกอบด้วยโครงการย่อย 10 โครงการ ในจำนวนนี้มีโครงการปรับปรุงการบริหารการเงินและการบัญชีของสถาบันเกษตรกร ซึ่งอยู่ในความรับผิดชอบของกรมตรวจบัญชีสหกรณ์รวมอยู่ด้วย โดยให้จัดตั้งสำนักงานตรวจบัญชีสหกรณ์ขึ้นจังหวัดละ 1 สำนักงาน สำหรับระยะแรกของโครงการ (ปีงบประมาณ 2524 - 2526) กำหนดให้จัดตั้งขึ้น 50 สำนักงาน มีค่าใช้จ่ายทั้งสิ้น 69.8 ล้านบาท เป็นเงินกู้จากธนาคารโลก 19.5 ล้านบาท (0.97 ล้านดอลลาร์สหรัฐ) และเงินงบประมาณสมทบ 50.3 ล้านบาท ต่อมาได้มีการจัดตั้งสำนักงานตรวจบัญชีสหกรณ์เพิ่มขึ้นเรื่อยๆ จนถึงปัจจุบันมีอยู่ครบทุกจังหวัด

สำนักงานตรวจบัญชีสหกรณ์แพร่ได้จัดตั้งขึ้นตามโครงการปรับปรุงการบริหารการเงินและการบัญชีของสถาบันเกษตรกร โดยจัดตั้งขึ้นเมื่อเดือน กุมภาพันธ์ 2525 โดยใช้อาคารของหน่วยสหกรณ์ที่ดินแม่ยม(เดิม) ของกรมส่งเสริมสหกรณ์ ต่อมาได้เช่าอาคารสำนักงานอยู่หลายแห่ง จนในปีงบประมาณ 2540 สำนักงานตรวจบัญชีสหกรณ์แพร่ ได้รับงบประมาณให้ก่อสร้างอาคารสำนักงานเป็นของทางราชการพร้อมบ้านพักข้าราชการในเนื้อที่ 5 ไร่ ตั้งอยู่เลขที่ 172 หมู่ 2 ตำบลน้ำคำ อำเภอเมือง จังหวัดแพร่ ซึ่งเปิดเป็นที่ทำการตั้งแต่เดือนตุลาคม 2542 จนถึงปัจจุบัน





กรมตรวจบัญชีสหกรณ์

พันธกิจ ยุทธศาสตร์และกลยุทธ์



พันธกิจ	ยุทธศาสตร์	กลยุทธ์
<p>1. ตรวจสอบบัญชีสหกรณ์และกลุ่มเกษตรกร</p> <p>2. พัฒนาระบบบัญชีและการสอบบัญชีให้เป็นไปตามมาตรฐานและสอดคล้องกับการดำเนินงานของสหกรณ์และกลุ่มเกษตรกร</p> <p>3. พัฒนาระบบการกำกับดูแลผู้สอบบัญชีและสหกรณ์ที่สอบบัญชีโดยผู้สอบบัญชีภาคเอกชน</p>	<p>1. พัฒนาประสิทธิภาพการตรวจสอบบัญชีสหกรณ์และกลุ่มเกษตรกร</p>	<p>1.1 พัฒนามาตรฐานการบัญชีของสหกรณ์และกลุ่มเกษตรกร</p> <p>1.2 พัฒนามาตรฐานการสอบบัญชีและระบบควบคุมคุณภาพงานสอบบัญชีสหกรณ์และกลุ่มเกษตรกร</p> <p>1.3 พัฒนาระบบการกำกับดูแลการสอบบัญชีสหกรณ์โดยผู้สอบบัญชีภาคเอกชน</p> <p>1.4 สร้างความเชื่อมั่นของระบบสหกรณ์ต่อเศรษฐกิจ</p> <p>1.5 สนับสนุนการใช้เทคโนโลยีสารสนเทศในการปฏิบัติงานสอบบัญชีสหกรณ์</p> <p>1.6 กำกับดูแลสหกรณ์และกลุ่มเกษตรกรที่เข้าข่ายเลิกตามกฎหมายและที่ชำระบัญชี</p> <p>1.7 เพิ่มประสิทธิภาพในการปฏิบัติงานตรวจสอบบัญชี และสร้างความเชื่อมั่นแก่สมาชิกในการทำธุรกรรมและธุรกิจกับสหกรณ์และกลุ่มเกษตรกร</p> <p>1.8 ประสานความร่วมมือและเตรียมความพร้อมเพื่อการสอบบัญชีสหกรณ์และกลุ่มเกษตรกร</p> <p>1.9 สนับสนุนการแก้ไขปัญหาสหกรณ์อย่างยั่งยืน</p> <p>1.10 พัฒนาและเตรียมความพร้อมรองรับการเข้าสู่ประชาคมอาเซียน</p>
<p>4. พัฒนาระบบการตรวจสอบกิจการและสมรรถนะของผู้ตรวจสอบกิจการ</p> <p>5. ให้คำปรึกษาแนะนำและพัฒนาประสิทธิภาพการบริหารจัดการด้านการเงินการบัญชีแก่คณะกรรมการและฝ่ายจัดการของสหกรณ์และกลุ่มเกษตรกร</p>	<p>2. ส่งเสริมและพัฒนาการบริหารจัดการด้านการเงินการบัญชีของสหกรณ์กลุ่มเกษตรกรและวิสาหกิจชุมชนและการตรวจสอบกิจการของสหกรณ์และกลุ่มเกษตรกร</p>	<p>2.1 ส่งเสริมและพัฒนาระบบการตรวจสอบกิจการของสหกรณ์และกลุ่มเกษตรกร</p> <p>2.2 เสริมสร้างความเข้มแข็งด้านการจัดทำบัญชีและงบการเงินแก่สหกรณ์และกลุ่มเกษตรกร</p> <p>2.3 พัฒนาสถาบันเกษตรกรรองรับการเข้าสู่ประชาคมอาเซียน</p> <p>2.4 ส่งเสริมให้สหกรณ์และกลุ่มเกษตรกรมีระบบการบริหารจัดการด้านการเงินการบัญชีที่เป็นมาตรฐาน</p> <p>2.5 ส่งเสริมและผลักดันให้สหกรณ์และกลุ่มเกษตรกรใช้ระบบเทคโนโลยีสารสนเทศด้านการเงินการบัญชีในการบริหารจัดการ</p> <p>2.6 พัฒนามาตรฐานการบัญชีและเสริมสร้างความรู้ด้านการเงินการบัญชีแก่วิสาหกิจชุมชน</p> <p>2.7 บูรณาการประสานความร่วมมือกับหน่วยงานหรือบุคคลที่เกี่ยวข้องทั้งภาครัฐ องค์กรท้องถิ่นและภาคเอกชน</p>

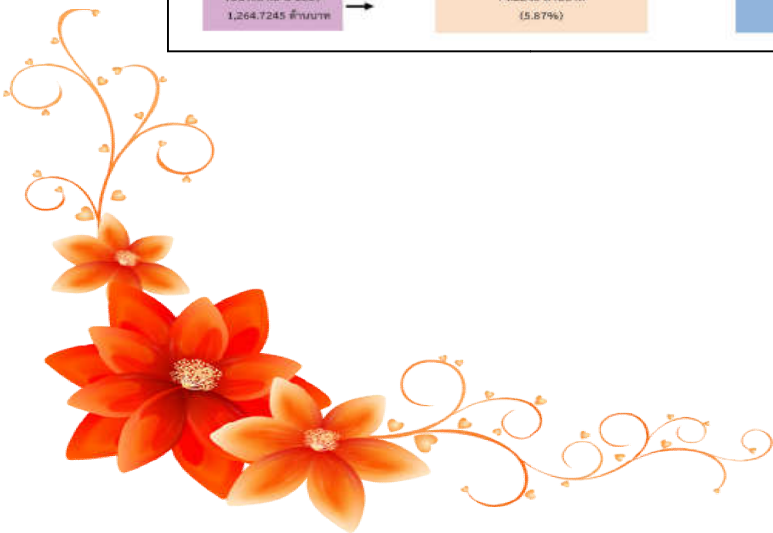


6. พัฒนาเทคโนโลยีสารสนเทศและรายงานภาวะเศรษฐกิจทางการเงินของสหกรณ์และกลุ่มเกษตรกร	3. พัฒนาเทคโนโลยีสารสนเทศและการบริหารจัดการองค์กร	3.1 ส่งเสริมการพัฒนาเทคโนโลยีสารสนเทศ 3.2 ปรับปรุงโครงสร้างและระบบการบริหารจัดการองค์กร 3.3 ส่งเสริมการบริหารและพัฒนาศักยภาพทรัพยากรบุคคล 3.4 ส่งเสริมและสนับสนุนการวิจัยและพัฒนา
7. เสริมสร้างความรู้และส่งเสริมการจัดทำบัญชีแก่สมาชิกสหกรณ์ กลุ่มเกษตรกร กลุ่มอาชีพ วิชาทักขุมชน กลุ่มเป้าหมายตามโครงการพระราชดำริ เกษตรกรและประชาชนกลุ่มเป้าหมาย	4. เสริมสร้างองค์ความรู้และขีดความสามารถในการจัดทำบัญชีแก่เกษตรกร เยาวชนและประชาชนกลุ่มเป้าหมาย	4.1 พัฒนาและเสริมสร้างภูมิปัญญาทางบัญชีสู่บัญชีต้นทุนอาชีพแก่เกษตรกร เยาวชนและประชาชนกลุ่มเป้าหมาย 4.2 บูรณาการจัดคลินิกเกษตรเคลื่อนที่ร่วมกับหน่วยงานอื่นในจังหวัด 4.3 พัฒนาและเสริมสร้างความรู้ด้านบัญชีแก่กลุ่มอาชีพ เยาวชนและเกษตรกรตามโครงการพระราชดำริ 4.4 สนับสนุนการจัดทำบัญชีแก่เกษตรกรตามยุทธศาสตร์สินค้าเกษตร





กรมตรวจบัญชีสหกรณ์





ผังโครงสร้างการบริหารของกรมตรวจบัญชีสหกรณ์



หน้าที่และความรับผิดชอบของสำนักงานตรวจบัญชีสหกรณ์แพร่

สำนักงานตรวจบัญชีสหกรณ์แพร่มีหน้าที่และความรับผิดชอบ โดยมีภารกิจหลักแยกเป็น :

ส่วนที่ 11.1 งานตรวจสอบบัญชีสหกรณ์และกลุ่มเกษตรกร

การจำแนกสหกรณ์/กลุ่มเกษตรกร เพื่อประเมินความพร้อมของกลุ่มลูกค้าและการใช้ให้บริการที่เหมาะสมกับสภาพของสหกรณ์/กลุ่มเกษตรกร โดยจำแนกออกเป็น 5 กลุ่ม คือ

1. กลุ่มพร้อมรับการตรวจสอบ
2. กลุ่มไม่พร้อมรับการตรวจสอบ
3. กลุ่มจัดตั้งใหม่
4. กลุ่มอาจถูกสั่งเลิก
5. กลุ่มต้องเลิกตามกฎหมาย

การสอบบัญชีสหกรณ์และกลุ่มเกษตรกร - ภาครัฐ

1. กลุ่มพร้อมรับการตรวจสอบ

- เพื่อให้สหกรณ์และกลุ่มเกษตรกรได้รับการตรวจสอบบัญชี สามารถใช้ประโยชน์จากผลการตรวจสอบบัญชีและข้อสังเกตจากผู้สอบบัญชีไปปรับปรุงการบริหารจัดการและอำนวยความสะดวกแก่มวลสมาชิกโดยรวม
- เสริมสร้างความเข้มแข็ง โปร่งใสและพึ่งพาตนเองให้แก่สหกรณ์และกลุ่มเกษตรกร

สำนักงานตรวจบัญชีสหกรณ์ดำเนินการ ดังนี้

- 1.1 ผู้สอบบัญชีต้องวางแผนงานสอบบัญชี และให้หัวหน้าสำนักงานสอบทานแผน
- 1.2 ผู้สอบบัญชีเข้าปฏิบัติงานสอบบัญชี 2 ครั้ง คือ
 - 1.1.1 การสอบบัญชีระหว่างปี เน้น ทดสอบการควบคุม : Test Control
 - 1.1.2 การสอบบัญชีประจำปี เน้น การตรวจสอบเนื้อหาสาระ :Substantive test



1.3 ผู้สอบบัญชีสรุปผลการสอบบัญชีโดย

1.3.1 บันทึกรายการตรวจสอบและสรุปผลการตรวจสอบในกระดาษทำการ

1.3.2 เสนอรายงานผลการสอบบัญชีและให้หัวหน้าสำนักงานเป็นผู้ควบคุมคุณภาพงานสอบบัญชีทุกชิ้นงานก่อนผู้สอบบัญชีแสดงความเห็นต่องบการเงิน

การเสริมสร้างความพร้อมรับการตรวจสอบ

2. กลุ่มไม่พร้อมรับการตรวจสอบ

- เพื่อให้สหกรณ์และกลุ่มเกษตรกรกำหนดผู้รับผิดชอบจัดทำบัญชี
- เพื่อให้สหกรณ์และกลุ่มเกษตรกรสามารถจัดทำบัญชี และงบการเงินได้

สำนักงานตรวจบัญชีสหกรณ์ดำเนินการ ดังนี้

1.1 กรณีดำเนินธุรกิจ

1.1.1 ไม่มีผู้รับผิดชอบจัดทำบัญชี

- (1) ประชุม 3 ฝ่าย (กตส./กสส./สหกรณ์/กลุ่มเกษตรกร)
- (2) สอนแนะนำการจัดทำบัญชีหากมีผู้รับผิดชอบจัดทำบัญชีแล้ว
- (3) รายงานผลการปฏิบัติงานต่อหัวหน้าสำนักงานตรวจบัญชีสหกรณ์

1.1.2 มีผู้รับผิดชอบจัดทำบัญชี

- (1) สอนแนะนำการจัดทำบัญชี งบการเงิน และรายละเอียดประกอบงบการเงิน
- (2) เข้าประชุมคณะกรรมการดำเนินการเพื่อชี้แจงความสำคัญของการจัดทำบัญชี และงบการเงิน
- (3) รายงานผลการสอนแนะนำการจัดทำบัญชี งบการเงิน และรายละเอียดประกอบงบการเงินต่อหัวหน้าสำนักงานตรวจบัญชีสหกรณ์

1.2 กรณีไม่ดำเนินธุรกิจ/หยุดดำเนินการ

ประสานงานกับสหกรณ์จังหวัดเพื่อทราบว่ามีแผนฟื้นฟูหรือไม่

1.2.1 กรณีมีแผนฟื้นฟู

- ไม่มีผู้รับผิดชอบจัดทำบัญชี
- (1) ประชุม 3 ฝ่าย (กตส./กสส./สหกรณ์/กลุ่มเกษตรกร)
 - (2) สอนแนะนำการจัดทำบัญชีหากมีผู้รับผิดชอบจัดทำบัญชีแล้ว
 - (3) รายงานผลการปฏิบัติงานต่อหัวหน้าสำนักงานตรวจบัญชีสหกรณ์



- มีผู้รับผิดชอบจัดทำบัญชี

(1) สอนแนะนำการจัดทำบัญชี งบการเงิน และรายละเอียดประกอบงบการเงิน

(2) เข้าประชุมคณะกรรมการดำเนินการเพื่อชี้แจงความสำคัญของการจัดทำบัญชีและงบการเงิน

(3) รายงานผลการสอนแนะนำการจัดทำบัญชี งบการเงิน และรายละเอียดประกอบงบการเงินต่อหัวหน้าสำนักงานตรวจบัญชีสหกรณ์

1.2.2 กรณีไม่มีแผนฟื้นฟู

ติดตามการดำเนินการของสหกรณ์/กลุ่มเกษตรกร หากเข้าข่ายที่นายทะเบียนอาจสั่งเลิกดำเนินการเสนอนายทะเบียนสั่งเลิก

การวางระบบบัญชีและการควบคุมภายใน

3. กลุ่มจัดตั้งใหม่

- เพื่อให้สหกรณ์และกลุ่มเกษตรกรที่จัดตั้งใหม่มีระบบบัญชีและระบบการควบคุมภายในที่เหมาะสมกับลักษณะการดำเนินธุรกิจของสหกรณ์/กลุ่มเกษตรกร

สำนักงานตรวจบัญชีสหกรณ์ดำเนินการ ดังนี้

3.1 ชี้แจงเบื้องต้นเกี่ยวกับการเงินการบัญชีต่อที่ประชุมผู้จัดตั้ง

3.2 ชี้แจงความสำคัญของการจัดทำบัญชีต่อที่ประชุมคณะกรรมการดำเนินการ

3.3 วางระบบบัญชีและการควบคุมภายใน

3.4 รายงานผลการวางระบบบัญชีและการควบคุมภายในต่อหัวหน้าสำนักงานตรวจบัญชีสหกรณ์จังหวัด

การติดตามผลการเสนอเลิกสหกรณ์/กลุ่มเกษตรกร

4. กลุ่มอาจถูกสั่งเลิก/กลุ่มต้องเลิกตามกฎหมาย

- เพื่อติดตามความเคลื่อนไหวของสหกรณ์/กลุ่มเกษตรกรที่อยู่ในข่ายอาจถูกสั่งเลิกหรือต้องเลิกตามกฎหมาย

สำนักงานตรวจบัญชีสหกรณ์ดำเนินการ ดังนี้

ประสานกับสหกรณ์จังหวัด เพื่อยืนยันสถานะของสหกรณ์/กลุ่มเกษตรกร

1. กรณีเปลี่ยนแปลงสถานะ

- สอนแนะนำการจัดทำบัญชี

2. กรณีไม่มีการเปลี่ยนแปลงสถานะ

- เสนอคณะกรรมการแก้ไขปัญหาในระดับจังหวัด (จกบ.) พิจารณา

- กรณีไม่มีการดำเนินการใดๆ ให้สรุปผลการติดตามเสนอ ผอ.สตท.



การพัฒนากระบวนการบัญชีและการควบคุมภายใน

กาพิสูจน์ความมีอยู่จริงของลูกหนี้ หุ้น และเงินรับฝาก โดยเทคนิคการยืนยันยอด

- เพื่อพิสูจน์ความมีอยู่จริงของสมาชิกสหกรณ์
- เพื่อควบคุมคุณภาพงานสอบบัญชีใหม่เป็นไปตามมาตรฐานการสอบบัญชีและระเบียบที่นายสหกรณ์กำหนด

- เพื่อสร้างความโปร่งใสให้กับสหกรณ์ โดยการเตือนภัยและป้องปรามการทุจริตจากข้อบกพร่องทางการเงิน และเป็นที่เชื่อถือแก่มวลสมาชิก

สำนักงานตรวจบัญชีสหกรณ์ดำเนินการ ดังนี้

1. กำหนดเป้าหมายจำนวนสมาชิกในปีแรกอย่างน้อย 20% ของสมาชิกทั้งหมดในแต่ละสหกรณ์และดำเนินการให้ครบ 100% ภายใน 5 ปี (2559-2563)
2. เลือกรายชื่อสมาชิกของสหกรณ์ที่จะทำการยืนยันยอด
3. กำหนดวิธีการยืนยันยอดที่ถูกต้องตามมาตรฐานการสอบบัญชี และเหมาะสมตามสภาพของสหกรณ์
4. ดำเนินการยืนยันยอดสมาชิกในสหกรณ์เป้าหมาย เพื่อพิสูจน์ความมีอยู่จริงของข้อมูลในงบการเงิน

5. ประเมินผลการยืนยันยอด

กรณีพบความผิดปกติ

- พิจารณาขยายขอบเขตการตรวจสอบบัญชี
- รายงานหัวหน้าสำนักงานเพื่อพิจารณาดำเนินการตามความเหมาะสม

6. จัดทำฐานข้อมูลสมาชิกสหกรณ์ที่ยืนยันยอดแล้วให้ถูกต้องและเป็นปัจจุบัน
7. หัวหน้าสำนักงานกำกับดูแลการยืนยันยอดให้เป็นไปตามเป้าหมายและจัดทำฐานข้อมูลให้ถูกต้องเป็นปัจจุบัน สร้างความตระหนักและควบคุมให้มีการยืนยันยอดอย่างมีประสิทธิภาพ ตลอดจนประสานทำความเข้าใจสหกรณ์ให้เห็นความสำคัญของการยืนยันยอด



การวิเคราะห์ข้อมูลการทำธุรกรรมเชิงลึกของสหกรณ์ (Scan ธุรกรรมสหกรณ์)

- เพื่อทำความเข้าใจการดำเนินธุรกิจของสหกรณ์เชิงลึก
- เพื่อสามารถรับทราบและก้าวทันการเปลี่ยนแปลงของสหกรณ์
- เพื่อสามารถป้องกันและป้องปรามการดำเนินการของสหกรณ์ที่ขัดหรือไม่ถูกต้องตามกฎหมาย ข้อบังคับและระเบียบต่างๆ

สำนักงานตรวจบัญชีสหกรณ์ดำเนินการ ดังนี้

1. ศึกษาข้อมูลเบื้องต้นจากรายงานการสอบบัญชีและกระดาษทำการปีก่อน
2. วางแผนเข้าวิเคราะห์ข้อมูลการทำธุรกรรมเชิงลึกของสหกรณ์ในความรับผิดชอบร่วมกับทีมงาน
3. เข้าวิเคราะห์ข้อมูลการทำธุรกรรมเชิงลึกของสหกรณ์
4. สรุปผลการวิเคราะห์ข้อมูลการทำธุรกรรม
5. นำผลการวิเคราะห์ข้อมูลการทำธุรกรรมเชิงลึกของสหกรณ์ไปใช้ในการประเมินความเสี่ยงและจัดทำแผนการสอบบัญชีโดยรวมและแนวการสอบบัญชี
6. เก็บข้อมูลเข้าแฟ้มประวัติสหกรณ์
7. ทบทวนและ Update ข้อมูลในแฟ้มประวัติสหกรณ์ให้เป็นปัจจุบันทุกครั้งที่เข้าสอบบัญชี
เมื่อมีข้อมูลใหม่ ระหว่างปีและประจำปี
8. หัวหน้าสำนักงานร่วมสรุปวิเคราะห์ข้อมูลการทำธุรกรรมเชิงลึกของสหกรณ์กับผู้สอบบัญชีและควบคุมการทำธุรกรรมเชิงลึกของสหกรณ์ให้เป็นไปอย่างมีประสิทธิภาพ

11.2 พัฒนาเทคโนโลยีสารสนเทศการบัญชีและการสอบบัญชี

1.2.1 การวางระบบบัญชีคอมพิวเตอร์ เพื่อสร้าง Quality Coop :ปีที่ 2

- เพื่อผลักดันการวางระบบบัญชีสหกรณ์โดยใช้โปรแกรมระบบบัญชีสหกรณ์ครบวงจร (FAS)
 - เพื่อเพิ่มประสิทธิภาพการใช้สารสนเทศทางการเงินการบัญชีในการบริหารจัดการของสหกรณ์
- สำนักงานตรวจบัญชีสหกรณ์ดำเนินการ ดังนี้

1. กำหนดแผนร่วมกับสหกรณ์ในการบันทึกข้อมูลในโปรแกรมระบบบัญชีครบวงจร (FAS)
2. สอนแนะเพิ่มเติมและแก้ไขปัญหาการใช้งานขั้นพื้นฐาน (ระดับ 1) ให้แก่สหกรณ์
3. กำกับและผลักดันให้สหกรณ์ดำเนินการให้เป็นไปตามแผน
4. หัวหน้า สตส. มอบหมาย ผู้รับผิดชอบและกำกับดูแลให้การบันทึกข้อมูลเข้าสู่ระบบถูกต้อง เป็นปัจจุบัน



1.2.2 การวางระบบบัญชีคอมพิวเตอร์ Quality Software

- เพื่อให้สหกรณ์มีเครื่องมือในการบริหารจัดการสินค้าที่มีประสิทธิภาพ
- เพื่อเพิ่มศักยภาพของโปรแกรมระบบบัญชีสหกรณ์ ให้ครอบคลุมและรองรับการดำเนินธุรกิจในสหกรณ์ที่มีระบบสาขา

สำนักงานตรวจบัญชีสหกรณ์ดำเนินการ ดังนี้

1. คัดเลือกสหกรณ์ที่สมัครใจในการ Upgrade โปรแกรม และมีความพร้อม 5 ด้านที่เหมาะสมกับลักษณะและปริมาณธุรกิจ
2. วางแผนร่วมกับสหกรณ์ในการ Upgrade โปรแกรม
3. ดำเนินการ Upgrade โปรแกรม Inventory Version 2.2
4. สอนแนะและแก้ไขปัญหาการใช้งานขั้นพื้นฐาน (ระดับ 1) ให้แก่สหกรณ์
5. กำกับให้สหกรณ์ดำเนินการให้เป็นไปตามแผน
6. หัวหน้า สตส. มอบหมายผู้รับผิดชอบและกำกับดูแล ให้การบันทึกข้อมูลเข้าสู่ระบบถูกต้อง เป็นปัจจุบัน

1.2.3 การสร้าง QualityData ในระบบเงินให้กู้ของสหกรณ์ โดยกระบวนการ Cleansing

- เพื่อเตรียมความพร้อมด้านข้อมูลให้แก่สหกรณ์ที่จะ Upgrade โปรแกรมระบบเงินให้กู้ เป็น Version 2

สำนักงานตรวจบัญชีสหกรณ์ดำเนินการ ดังนี้

1. คัดเลือกและกำหนดเป้าหมาย สหกรณ์ที่จะเข้าสู่กระบวนการเตรียมความพร้อมในการ Upgrade เป็น Version 2 โดยการตรวจสอบฐานข้อมูล (Cleansing Data)
2. วางแผน ร่วมกับสหกรณ์ในการตรวจสอบฐานข้อมูล โดยใช้โปรแกรมระบบตรวจสอบฐานข้อมูลเงินให้กู้
3. ตรวจสอบความพร้อมของฐานข้อมูล
4. หัวหน้า สตส.มอบหมาย ผู้รับผิดชอบในการปรับปรุงข้อมูล ผู้ควบคุมการปรับปรุง (หัวหน้า IT) และผู้ตรวจสอบข้อมูลหลังการปรับปรุง (ผู้สอบบัญชี)

1.2.4 การเพิ่มคุณภาพงานสอบบัญชีด้วยระบบตรวจสอบสหกรณ์เชิงลึก (CATS : Cooperative Audit Though System)

- เพื่อผลักดันให้มีการใช้เทคนิคการใช้คอมพิวเตอร์ช่วยตรวจสอบบัญชี (Computer Assisted Audit Techniques: CAATs) สำหรับสหกรณ์ที่ใช้โปรแกรมระบบบัญชีที่พัฒนาโดยกรมตรวจบัญชีสหกรณ์ในการประมวลผลข้อมูล
- เพื่อให้การสอบบัญชีสหกรณ์ที่ใช้โปรแกรมระบบบัญชีที่พัฒนาโดยกรมตรวจบัญชีสหกรณ์ เป็นไปอย่างมีประสิทธิภาพและสอดคล้องตามมาตรฐานการสอบบัญชี



สำนักงานตรวจบัญชีสหกรณ์ดำเนินการ ดังนี้

1. ทำหนังสือขอข้อมูลอิเล็กทรอนิกส์ จากสหกรณ์
2. ปฏิบัติการใช้ CATS วิเคราะห์ข้อมูลก่อนเข้าตรวจสอบที่สหกรณ์
3. ประเมินมาตรฐานขั้นต่ำในการควบคุมภายในและการรักษาความปลอดภัย

และประเมินความเสี่ยงในการสอบบัญชี

4. จัดทำแนวการสอบบัญชีสำหรับการใช้ CATs
5. ปฏิบัติการใช้ CATs ในการตรวจสอบข้อมูลเพิ่มเติม
6. สรุปผลการใช้ CATs และบันทึกกระดาษทำการ

1.2.5 การเพิ่มคุณภาพงานสอบบัญชีด้วยระบบตรวจสอบเฉพาะราย โดยโปรแกรม

Audit Command Language

- เพื่อผลักดันให้มีการใช้เทคนิคการใช้คอมพิวเตอร์ช่วยตรวจสอบบัญชี (Computer Assisted Audit Techniques : CAATs) สำหรับสหกรณ์ที่ใช้โปรแกรมระบบบัญชีที่พัฒนาโดยผู้อื่นในการประมวลผลข้อมูล

- เพื่อให้การสอบบัญชีสหกรณ์ที่ใช้โปรแกรมระบบบัญชีที่พัฒนาโดยผู้อื่นเป็นไปอย่างมีประสิทธิภาพและสอดคล้องตามมาตรฐานการสอบบัญชี

สำนักงานตรวจบัญชีสหกรณ์ดำเนินการ ดังนี้

1. ทำหนังสือขอข้อมูลอิเล็กทรอนิกส์จากสหกรณ์
2. ศึกษารูปแบบการจัดเก็บข้อมูลในฐานข้อมูล
3. ประเมินมาตรฐานขั้นต่ำในการควบคุมภายในและรักษาความปลอดภัย และประเมินความเสี่ยงในการสอบบัญชี
4. จัดทำแนวการสอบบัญชีสำหรับการใช้ ACL
5. ปฏิบัติการใช้ ACL ในการตรวจสอบข้อมูล
6. สรุปผลการใช้ ACL และบันทึกกระดาษทำการ

1.2.6 การเพิ่มประสิทธิภาพการควบคุมคุณภาพงานสอบบัญชีสหกรณ์ด้วย

ระบบกระดาษทำการอิเล็กทรอนิกส์ (Electronic Working Paper : EWP)

- เพื่อเพิ่มคุณภาพในการควบคุมคุณภาพงานสอบบัญชี ให้สามารถทำได้ทุก
ระยะอย่างทันเวลา

- เพื่อส่งเสริมให้มีการนำเทคโนโลยีมาใช้ในการบริหารงานสอบบัญชีแบบครบวงจร ให้สามารถอำนวยความสะดวกในการจัดทำแนวการสอบบัญชี การบันทึกผลการสอบบัญชี และการสรุปผลการตรวจสอบบัญชี ในกระดาษทำการ

- เพื่อพัฒนาผู้ปฏิบัติงานสอบบัญชี การควบคุมงานสอบบัญชีให้สามารถปฏิบัติงานได้ตามมาตรฐานงานสอบบัญชี



สำนักงานตรวจบัญชีสหกรณ์ดำเนินการ ดังนี้

1. การวางแผนงานสอบบัญชี
 - 1.1 ผู้สอบบัญชีวางแผนการสอบบัญชี
 - 1.2 หัวหน้าสำนักงานกำกับและสอบทานงาน
2. การปฏิบัติงานสอบบัญชี
 - 2.1 ผู้สอบบัญชีสอบบัญชีระหว่างปี
 - 2.2 ผู้สอบบัญชีสอบบัญชีประจำปี
3. สรุปผลการสอบบัญชี
 - 3.1 ผู้สอบบัญชีบันทึกการตรวจสอบและสรุปผลการตรวจสอบในระบบ EWPP เมื่อตรวจสอบเสร็จในแต่ละเรื่อง
 - 3.2 หัวหน้าสำนักงาน ควบคุมคุณภาพงานสอบบัญชีทุกชิ้นงานก่อนผู้สอบบัญชี แสดงความเห็นต่องบการเงิน

ส่วนที่ 2 สหกรณ์ กลุ่มเกษตรกร และวิสาหกิจชุมชน ได้รับการพัฒนาความรู้ด้านบริหารจัดการทางการเงินการบัญชี

- 2.1.1 โครงการเสริมสร้างความเข้มแข็งและเป็นอิสระให้กับระบบสหกรณ์
- เพื่อให้ผู้ตรวจสอบกิจการมีความรู้ ความเข้าใจและเสริมสร้างทักษะในการตรวจสอบกิจการ
 - เพื่อให้ผู้ตรวจสอบกิจการสามารถนำความรู้ไปใช้ในการปฏิบัติงานได้
 - เพื่อเพิ่มศักยภาพการปฏิบัติงานตรวจสอบกิจการให้เป็นที่ยอมรับและเชื่อถือแก่สหกรณ์

สำนักงานตรวจบัญชีสหกรณ์ดำเนินการ ดังนี้

1. กำหนดเป้าหมายรายสหกรณ์ โดยสหกรณ์เป้าหมายให้พิจารณาสหกรณ์ภาคเกษตรเป็นลำดับแรก หากไม่สามารถนำสหกรณ์นอกภาคเกษตรมาเป็นเป้าหมายได้และไม่ต้องซ้ำหลักสูตร (ขั้นพื้นฐาน หรือขั้นกลาง หรือขั้นสูง)
2. ปรับปรุงระบบฐานข้อมูลผู้ตรวจสอบกิจการของสหกรณ์ที่รับผิดชอบผ่านระบบ CAD_INSPECTOR ให้เป็นปัจจุบัน



2.1.2 โครงการพัฒนาศักยภาพการใช้ข้อมูลทางบัญชีในการบริหารจัดการพืชเศรษฐกิจของสหกรณ์และกลุ่มเกษตรกรที่ทำธุรกิจรวบรวมและแปรรูป

- เพื่อให้ผู้จัดการสามารถนำความรู้ไปใช้ในการบริหารงานได้
- เพื่อให้สหกรณ์และกลุ่มเกษตรกรมีระบบการบริหารจัดการที่ดี สามารถดำเนินธุรกิจได้อย่างมีประสิทธิภาพ

ประสิทธิภาพ

สำนักงานตรวจบัญชีสหกรณ์ดำเนินการ ดังนี้

1. คัดเลือกกลุ่มเป้าหมายรายสหกรณ์และกลุ่มเกษตรกร
2. ประเมินระบบการควบคุมภายในและการบริหารความเสี่ยง
3. กำกับแนะนำการควบคุมภายในและการบริหารความเสี่ยงแก่สหกรณ์และกลุ่มเกษตรกร

2.1.3 โครงการพัฒนาประสิทธิภาพการบริหารจัดการด้านการเงินและการบัญชีของสหกรณ์และกลุ่มเกษตรกร

- เพื่อให้สหกรณ์และกลุ่มเกษตรกรมีชั้นคุณภาพ การควบคุมภายในที่ดี
- เพื่อเพิ่มประสิทธิภาพในการป้องปรามการทุจริต และลดข้อผิดพลาดทางการเงินการบัญชี

สำนักงานตรวจบัญชีสหกรณ์ดำเนินการ ดังนี้

1. กำหนดเป้าหมายรายสหกรณ์และกลุ่มเกษตรกร
2. วิเคราะห์จุดอ่อนการควบคุมภายใน
3. กำหนดแนวทางการเสริมสร้างการควบคุมภายใน เพื่อแก้ไขหรือ ลดจุดอ่อนที่เกิดขึ้น
4. ชักซ้อมการปฏิบัติงานของเจ้าหน้าที่จ้างเหมา
5. ฝึกอบรมกรรมการดำเนินการ
6. ฝึกอบรม เจ้าหน้าที่บัญชีหรือผู้รับผิดชอบจัดทำบัญชี
7. กำกับแนะนำการจัดทำบัญชีและงบการเงินโดย เจ้าหน้าที่จ้างเหมา

2.1.4 โครงการพัฒนาวิสาหกิจชุมชน

- เพื่อพัฒนาวิสาหกิจชุมชนให้มีระบบบัญชี มีระบบการควบคุมภายในที่ดี
- เพื่อให้วิสาหกิจชุมชนจัดทำบัญชีได้
- เพื่อให้วิสาหกิจชุมชนสามารถใช้ข้อมูลทางบัญชีในการบริหารจัดการ



สำนักงานตรวจบัญชีสหกรณ์ดำเนินการ ดังนี้

1. กำหนดเป้าหมายการพัฒนาวิสาหกิจชุมชน
 - 1.1 กลุ่มวิสาหกิจชุมชนใหม่
 - 1.1.1 วางรูปแบบบัญชีได้และระบบการควบคุมภายใน
 - 1.1.2. สอนแนะนำการจัดทำบัญชี/งบทดลอง โดยเจ้าหน้าที่จ้างเหมา
 - 1.2 กลุ่มวิสาหกิจชุมชนเดิม (ปี 2548 – 2558)
 - 1.2.1 กลุ่มที่จัดทำบัญชีได้ แต่ท่างบการเงินไม่ได้
 - ติดตามและสอนแนะนำการจัดทำบัญชีและงบการเงิน โดยเจ้าหน้าที่จ้างเหมา
 - 1.2.2 กลุ่มที่จัดทำบัญชีและงบการเงินได้
 - ติดตามและสอนแนะนำการใช้ข้อมูลทางการเงินและการบัญชีโดยเจ้าหน้าที่จ้างเหมา

ส่วนที่ 3 เกษตรกรได้รับการส่งเสริมและพัฒนาศักยภาพ

3.1.1 โครงการพัฒนาภูมิปัญญาทางบัญชีสู่ต้นทุนอาชีพ

- เพื่อให้เกษตรกร มีความรู้ ความเข้าใจ สามารถจัดทำบัญชีและวิเคราะห์ต้นทุนอาชีพได้อย่างถูกต้อง และมีประสิทธิภาพ
 - เพื่อพัฒนาคุณภาพชีวิตของเกษตรกรรายบุคคลในชุมชน ให้รู้จักปรับใช้องค์ความรู้ด้านบัญชีให้สอดคล้องรับกับแนวปรัชญาของเศรษฐกิจพอเพียง
 - เพื่อให้หน่วยงานภาครัฐสามารถใช้ข้อมูลต้นทุนอาชีพรายบุคคล รายภาค ในภาพรวมของประเทศ ไปกำหนดนโยบายแนวทางการพัฒนาหรือแก้ไขปัญหาได้อย่างถูกต้องและชัดเจน
- สำนักงานตรวจบัญชีสหกรณ์ดำเนินการ ดังนี้

1. กำหนดเป้าหมายรายคนที่จะสอนแนะนำบัญชีต้นทุนอาชีพ
2. อบรม/ซักซ้อมครูบัญชี (1 คน : 30 คน) (85 คน)
3. อบรม/สอนแนะนำการจัดทำบัญชีต้นทุนอาชีพ
4. กำกับแนะนำการจัดทำบัญชี โดยครูบัญชี จำนวน 318 คน (12% ของเป้าหมาย)
5. ติดตามการจัดทำบัญชี โดยครูบัญชี จำนวน 318 คน (12% ของเป้าหมาย)



3.1.2 โครงการพัฒนาเกษตรกรปราดเปรื่อง (Smart Farmer)

- เพื่อพัฒนาเกษตรกรให้สามารถนำข้อมูลทางการบัญชีไปใช้ประโยชน์ในการประกอบอาชีพได้อย่างเหมาะสม มีการปรับเปลี่ยนอาชีพ ลดต้นทุนการผลิต เพิ่มรายได้ สร้างเงินออมให้แก่เกษตรกร
- เพื่อสนับสนุนให้เกษตรกรมีศักยภาพ ทั้งทางด้านการผลิตการแปรรูป และการตลาดในการประกอบอาชีพ ด้านการเกษตร

สำนักงานตรวจบัญชีสหกรณ์ดำเนินการ ดังนี้

1. กำหนดเป้าหมายรายคนที่จะสอนแนะบัญชีและการใช้ข้อมูลทางการบัญชีอบรม/สอนแนะการจัดทำบัญชีและการใช้ข้อมูลทางบัญชีในการประกอบอาชีพแก่เกษตรกร จำนวน 240 คน
2. กำกับแนะนำการจัดทำบัญชี โดยครูบัญชี จำนวน 240 คน
3. ติดตามการจัดทำบัญชี โดยครูบัญชี จำนวน 240 คน



3.1.3 โครงการสร้างความยั่งยืนในการทำบัญชีต้นทุนอาชีพ

- เพื่อสร้างนิสัยให้เกษตรกรจัดทำบัญชีต้นทุนอาชีพเป็นประจำสม่ำเสมอ
- เพื่อส่งเสริมสนับสนุนให้เป็นเกษตรกรต้นแบบด้านการจัดทำบัญชีต้นทุนอาชีพ

สำนักงานตรวจบัญชีสหกรณ์ดำเนินการ ดังนี้

1. กำหนดเป้าหมายรายคนที่สามารถจัดทำบัญชีต้นทุนอาชีพได้
2. กำกับแนะนำการจัดทำบัญชี โดยครูบัญชี จำนวน 290 คน
3. ติดตามการจัดทำบัญชี โดยครูบัญชี จำนวน 290 คน



3.1.4 โครงการคลินิกเกษตรเคลื่อนที่ในพระราชานุเคราะห์สมเด็จพระบรมโอรสาธิราชฯ สยามมกุฎราชกุมาร

- เพื่อให้คำปรึกษาแนะนำแก้ไขปัญหาด้านบัญชีแก่ผู้รับบริการ
- เพื่อกระตุ้นให้ผู้รับบริการมีความสนใจ การจัดทำบัญชีรับ - จ่ายในครัวเรือน และบัญชีต้นทุนประกอบอาชีพ

สำนักงานตรวจบัญชีสหกรณ์ดำเนินการ ดังนี้
จัดนิทรรศการคลินิกเกษตรเคลื่อนที่



1. คลินิกเคลื่อนที่ในพระบรมราชานุเคราะห์ฯ ตามแผนงานของกรมส่งเสริมการเกษตรและตามขบวนเสด็จของสมเด็จพระบรมโอรสาธิราชฯ สยามมกุฎราชกุมาร ไตรมาสละ 1 ครั้ง
2. ร่วมจัดนิทรรศการจังหวัดเคลื่อนที่ เดือนละ 1 ครั้ง



3.1.5 โครงการพัฒนาเด็กและเยาวชนในถิ่นทุรกันดารตามพระราชดำริ สมเด็จพระเทพรัตนราชสุดาฯ สยามบรมราชกุมารี

- เพื่อให้นักเรียนได้เรียนรู้และเข้าใจวิธีการจัดบันทึกบัญชี สำหรับโครงการส่งเสริมสหกรณ์ และโครงการเกษตรเพื่ออาหารกลางวัน
- เพื่อให้นักเรียนได้ร่วมคิด ร่วมเรียนรู้และร่วมพัฒนาภูมิปัญญาทางบัญชี
- เพื่อสร้างวินัยทางการเงินให้เกิดแก่ครอบครัว และสถาบันการศึกษา
- เพื่อสร้างเครือข่ายการจัดการภูมิปัญญาทางบัญชี ระหว่างโรงเรียน ยุวเกษตรกร ครอบครัว เกษตรกร และชุมชน

สำนักงานตรวจบัญชีสหกรณ์ดำเนินการ ดังนี้

1. อบรมการจัดทำบัญชีกิจกรรมสหกรณ์นักเรียน/
กิจกรรมผลิตทางการเกษตรเพื่ออาหารกลางวันแก่นักเรียน
2. ประชุมครูบัญชีเยาวชน
3. กำกับแนะนำการจัดทำบัญชีรายบุคคล
4. ติดตามผลการจัดทำบัญชี นักเรียน/ผู้ปกครอง
5. ติดตามตรวจเยี่ยมโรงเรียน



3.1.6 โครงการส่งเสริมการเรียนรู้ด้านบัญชี ในพื้นที่ศูนย์เรียนรู้เศรษฐกิจพอเพียงชุมชน

- เพื่อให้กรรมการกลุ่ม/ผู้ทำบัญชีกลุ่ม/สมาชิก/เกษตรกร/นักเรียน ในพื้นที่ที่มีความรู้ สามารถจำแนกรายรับ - รายจ่ายในครัวเรือนรายได้ และค่าใช้จ่ายในการประกอบอาชีพได้

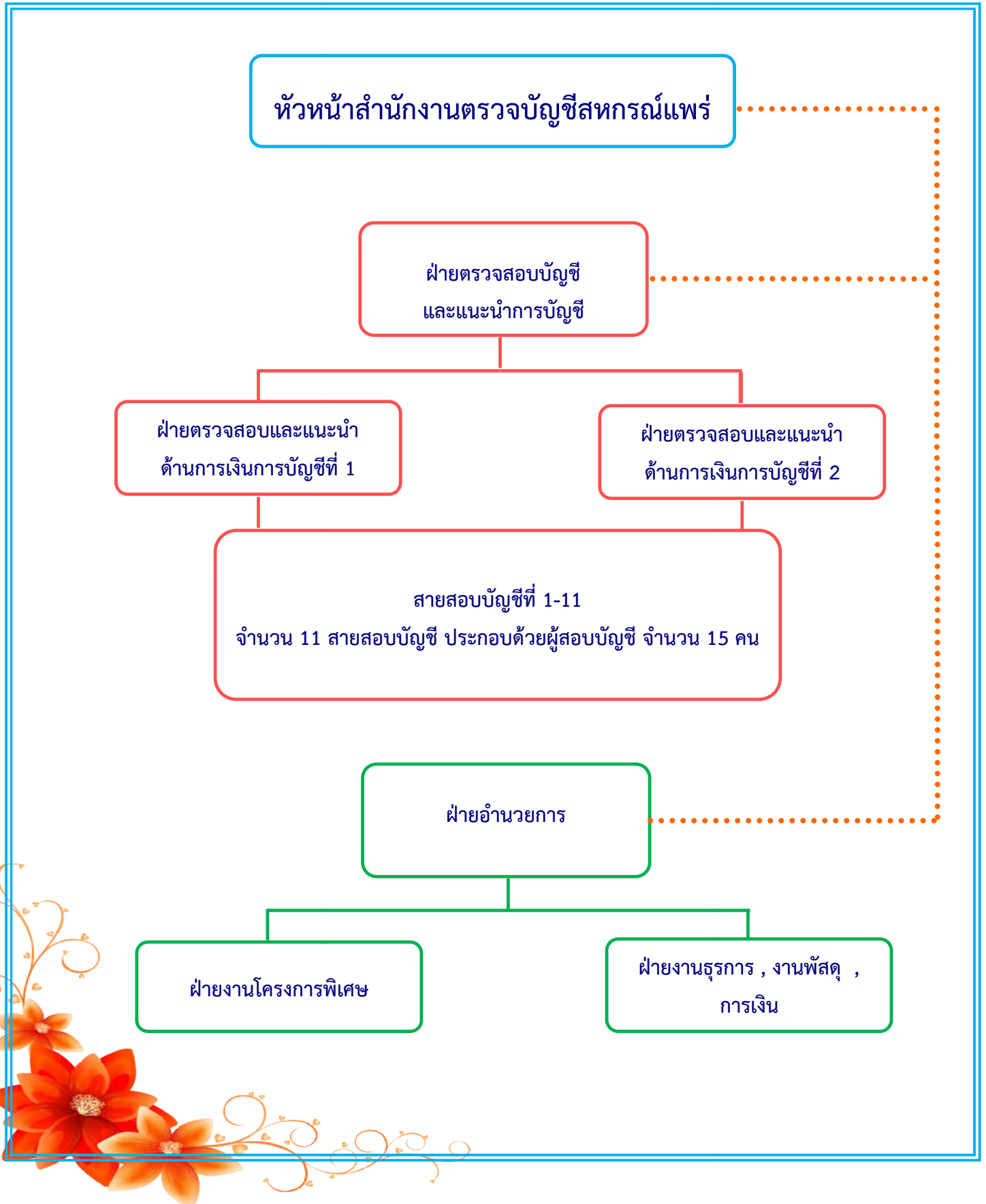
- เพื่อให้กรรมการกลุ่ม/ผู้ทำบัญชีกลุ่ม/สมาชิก/เกษตรกร/นักเรียน ในพื้นที่สามารถจัดทำบัญชีรับ - จ่ายในครัวเรือน

สำนักงานตรวจบัญชีสหกรณ์ดำเนินการ ดังนี้

1. อบรม/สอนแนะนำการจัดทำบัญชี
2. กำกับแนะนำการจัดทำบัญชี
3. ติดตามการจัดทำบัญชี



โครงสร้างการแบ่งส่วนงานของสำนักงานตรวจบัญชีสหกรณ์แพร่



อัตรากำลัง ปีงบประมาณ 2558



ข้าราชการ

■ หัวหน้าสำนักงานตรวจบัญชีสหกรณ์แพร่	1 คน
■ นักวิชาการตรวจสอบบัญชีชำนาญการพิเศษ	- คน
■ นักวิชาการตรวจสอบบัญชีชำนาญการ	8 คน
■ นักวิชาการตรวจสอบบัญชีปฏิบัติการ	2 คน

พนักงานราชการ

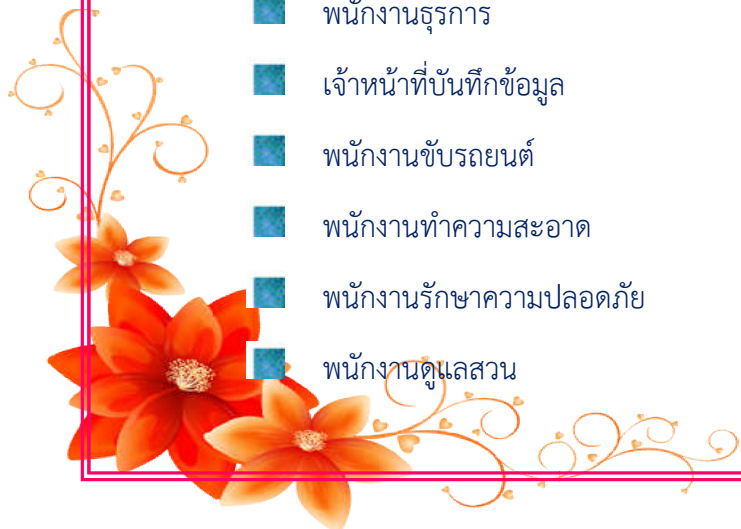
■ นักวิชาการตรวจสอบบัญชี	13 คน
■ เจ้าหน้าที่ระบบงานคอมพิวเตอร์	1 คน

ลูกจ้างประจำ

■ พนักงานขับรถยนต์	1 คน
--------------------	------

จ้างเหมาบริการ

■ เจ้าหน้าที่โครงการฯ	2 คน
■ พนักงานธุรการ	2 คน
■ เจ้าหน้าที่บันทึกข้อมูล	1 คน
■ พนักงานขับรถยนต์	3 คน
■ พนักงานทำความสะอาด	1 คน
■ พนักงานรักษาความปลอดภัย	2 คน
■ พนักงานดูแลสวน	1 คน



รายชื่อข้าราชการ พนักงานราชการ และลูกจ้าง
สำนักงานตรวจบัญชีสหกรณ์แพร่
ประจำปี พ.ศ. 2558

ข้าราชการ

ชื่อ - นามสกุล		ตำแหน่ง
1. นายสมศักดิ์	ตาทิพย์	หัวหน้าสำนักงานตรวจบัญชีสหกรณ์แพร่
2. นางปราณี	เย็นบำรุง	นักวิชาการตรวจสอบบัญชีชำนาญการ
3. นายเชิดชัย	ลีสวัสดิ์	นักวิชาการตรวจสอบบัญชีชำนาญการ
4. นางสาวพันธิภา	เจตะภัย	นักวิชาการตรวจสอบบัญชีชำนาญการ
5. นางสาวกัตติรา	มันทาภาศ	นักวิชาการตรวจสอบบัญชีชำนาญการ
6. นางสมัชญา	สุปัญญา	นักวิชาการตรวจสอบบัญชีชำนาญการ
7. นางสาวระพีพร	แสงแก้ว	นักวิชาการตรวจสอบบัญชีชำนาญการ
8. นางวินัดดา	วงศ์แดงอ่อน	นักวิชาการตรวจสอบบัญชีชำนาญการ
9. นางสุทธิดา	กิตติรัตน์	นักวิชาการตรวจสอบบัญชีชำนาญการ
10. นางสาววราภรณ์	สันป่าแก้ว	นักวิชาการตรวจสอบบัญชีชำนาญการ
11. นางสาวศศพร	มะโนรส	นักวิชาการตรวจสอบบัญชีปฏิบัติการ
12. นางสาวประภาพร	อินทรจุฑกุล	นักวิชาการตรวจสอบบัญชีปฏิบัติการ

ลูกจ้างประจำ

ชื่อ - นามสกุล

1. นายธีระ เหมืองหลิ่ง

ตำแหน่ง

พนักงานขับรถยนต์

ลูกจ้างเหมาบริการ

ชื่อ - นามสกุล

1. นางพรทิพย์ ม่วงคำ
2. นางพัชรินทร์พร จุ่มพิศ
3. นางสาวธัญญา ถิ่นสอน
4. นางสาวกุลจิรา อุ้ตหมอ
5. นางสาววรรัตน์ ขอนอาจ
6. นายวีระยศ ยะปะนันท์
7. นายสุทัศน์ ชาวบางรัก
8. นายณัฐพงษ์ ถิ่นทิพย์
9. นางจันทร์เพ็ญ ชมภูมิ่งเจริญกุล
10. นายนิเวศ เหล่าสูง
11. นายสุเทพ สุปัญญา
12. นายสมพงษ์ คำวังจันทร์

ตำแหน่ง

- พนักงานธุรการ
พนักงานธุรการ
เจ้าหน้าที่บันทึกข้อมูล
เจ้าหน้าที่โครงการพัฒนาภูมิปัญญาฯ
เจ้าหน้าที่โครงการวิสาหกิจชุมชน
พนักงานขับรถยนต์
พนักงานขับรถยนต์
พนักงานขับรถยนต์
พนักงานทำความสะอาด
พนักงานรักษาความปลอดภัย
พนักงานรักษาความปลอดภัย
พนักงานดูแลสวน



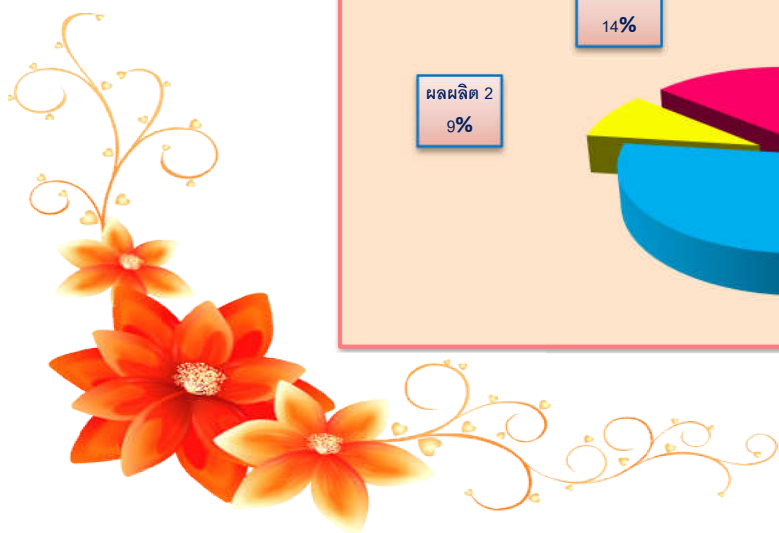
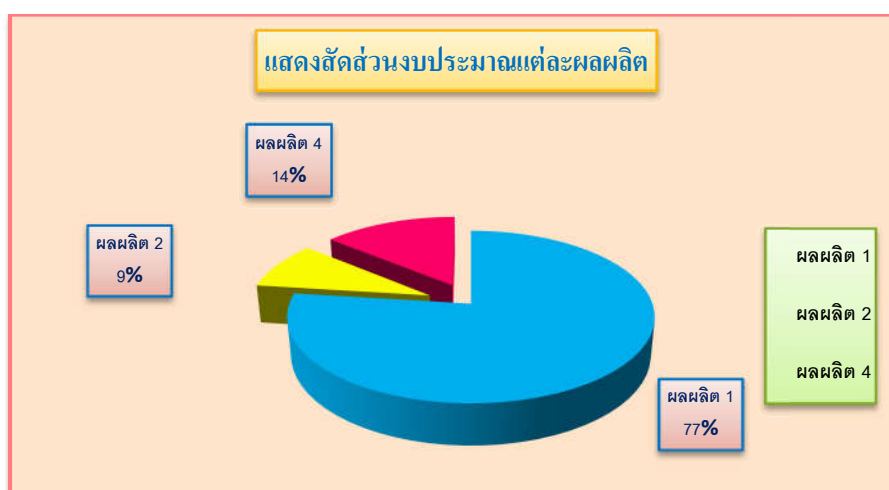
ทำเนียบรายนามหัวหน้าสำนักงานตรวจบัญชีสหกรณ์แพร่

ชื่อ - สกุล		ระยะเวลาทำงาน	
1. นายสนั่น	สมบูรณ์จันทร์	กุมภาพันธ์ 2525	- มกราคม 2526
2. นายสุรพล	ไสไหม	กุมภาพันธ์ 2526	- มกราคม 2529
3. นายบุญอนันต์	ภูติจินดานันท์	กุมภาพันธ์ 2529	- เมษายน 2534
4. นางนัยนา	รอดสุขเจริญ	พฤษภาคม 2534	- ตุลาคม 2535
5. นางสาวสุนันท์	มีวรรณ	พฤศจิกายน 2535	- พฤษภาคม 2538
6. นางพรพิมล	วงศ์พุด	มิถุนายน 2538	- มีนาคม 2542
7. นายอภิรักษ์	วัชรกร	เมษายน 2542	- กันยายน 2544
8. นายสมพงษ์	ทองสถิตย์	ตุลาคม 2544	- เมษายน 2550
9. นายพิทยา	ปานอุทัย	พฤษภาคม 2550	- กันยายน 2552
10. นางวิมลรัตน์	จันทร์สกา	เมษายน 2553	- กันยายน 2553
11. นางสาวถนอมจิตต์	ท้าวแดนคำ	ตุลาคม 2553	- พฤศจิกายน 2554
12. นายวันชัย	แสงนาค	ธันวาคม 2554	- มิถุนายน 2555
13. นางสาวถนอมจิตต์	ท้าวแดนคำ	กรกฎาคม 2555	- ธันวาคม 2557
14. นายสมศักดิ์	ดาทิพย์	มกราคม 2558	- มิถุนายน 2559
15. นายธรรรงค์	ภูพัฒน์	มิถุนายน 2559	- ปัจจุบัน



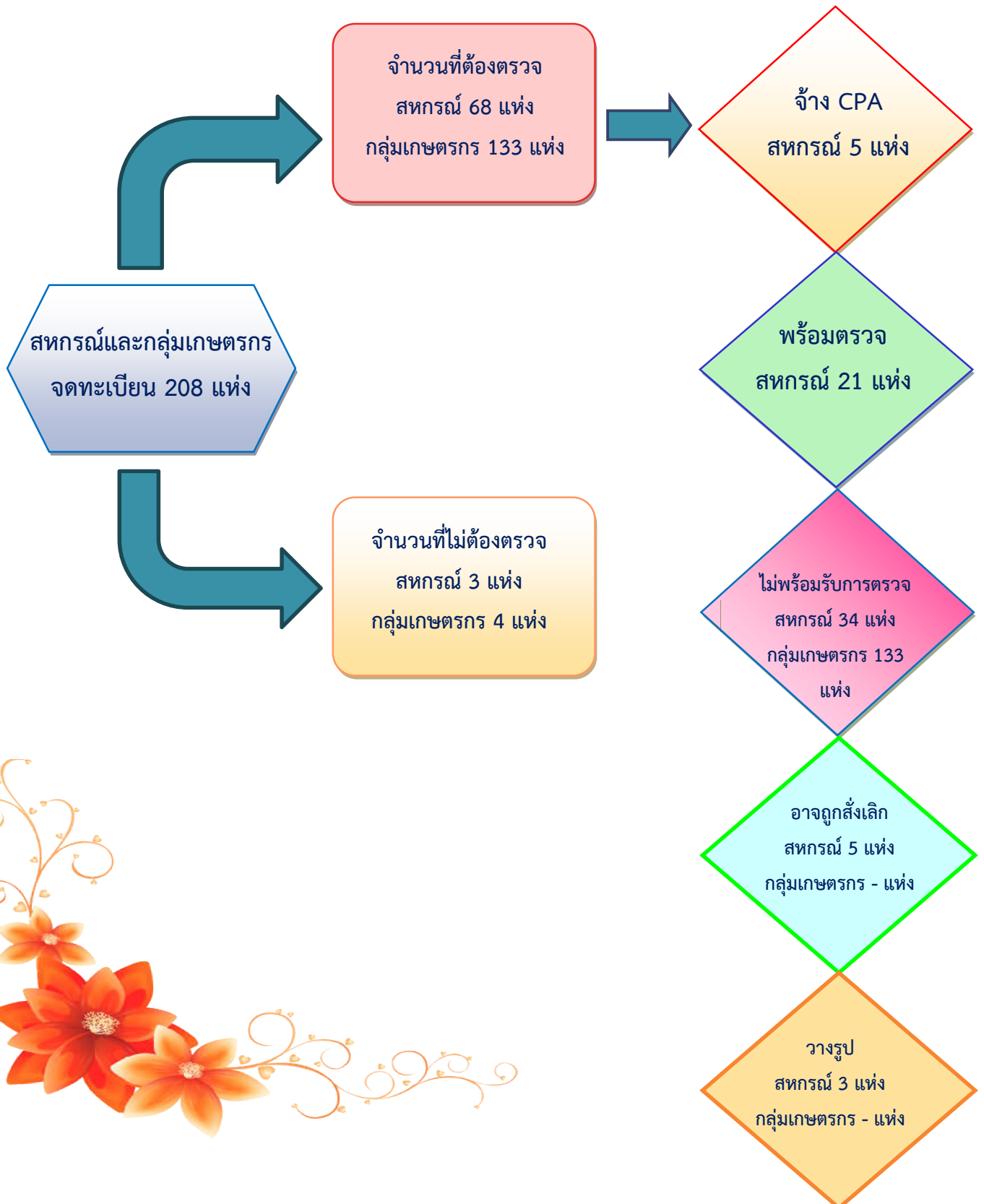
งบประมาณ

ผลผลิต	ได้รับจัดสรร (หน่วย : บาท)	ใช้ไป (หน่วย : บาท)	คงเหลือ (หน่วย : บาท)
โครงการพัฒนาเทคโนโลยีสารสนเทศและการสื่อสาร			
งบดำเนินงาน	102,600.00	102,600.00	-
งบลงทุน	81,000.00	81,000.00	-
รวม	183,600.00	183,600.00	-
ผลผลิตที่ 1 สหกรณ์และกลุ่มเกษตรกรได้รับการตรวจสอบบัญชี (สอบบัญชี)			
งบบุคลากร	3,313,685.00	3,313,685.00	-
งบดำเนินงาน	2,779,540.00	2,779,540.00	-
งบลงทุน	-	-	-
รวม	6,093,225.00	6,093,225.00	-
ผลผลิตที่ 2 สหกรณ์และกลุ่มเกษตรกรได้รับการพัฒนาความรู้ด้านการบริหารจัดการทางการเงินการบัญชี			
งบดำเนินงาน	219,290.00	219,290.00	-
รวม	219,290.00	219,290.00	-
ผลผลิตที่ 3 วิสาหกิจชุมชนและเกษตรกรได้รับการส่งเสริมและพัฒนาศักยภาพ			
งบบุคลากร	-	-	-
งบดำเนินงาน	478,320.00	478,320.00	-
รวม	478,320.00	478,320.00	-
รวมทั้งสิ้น	6,975,065.00	6,975,065.00	-



ปริมาณงานที่รับผิดชอบ

จำนวนสหกรณ์และกลุ่มเกษตรกรในความรับผิดชอบ



ประเภทสหกรณ์ที่รับผิดชอบ

สหกรณ์ประมง
- แห่ง

สหกรณ์นิคม
- แห่ง

สหกรณ์ร้านค้า
4 แห่ง

สหกรณ์
การเกษตร
31 แห่ง

สหกรณ์/กลุ่มเกษตรกร
จดทะเบียน
จำนวน 208 แห่ง

สหกรณ์บริการ
20 แห่ง

กลุ่มเกษตรกร
138 แห่ง

สหกรณ์
ออมทรัพย์
9 แห่ง

สหกรณ์
เครดิตยูเนียน
6 แห่ง



แผนงานและผลการปฏิบัติงานปีงบประมาณ 2558

สำนักงานตรวจบัญชีสหกรณ์แพร่มีแผนงานและผลการปฏิบัติงานตามบทบาทหน้าที่ พันธกิจ และความรับผิดชอบหลัก ๆ ในปีงบประมาณ 2558 ดังนี้ คือ

1. งานสอบบัญชีภาครัฐ
2. งานสอบบัญชีโดยภาคเอกชน
3. งานพัฒนาสถาบันเกษตรกร
4. งานพัฒนาบัญชีรายบุคคล
5. งานพัฒนาเทคโนโลยีสารสนเทศ

แผนงาน/กิจกรรม/โครงการ	แผนงาน สก./กลุ่มฯ	ผลงาน สก./กลุ่มฯ	ร้อยละ/ แผนงาน
1.งานสอบบัญชีภาครัฐ			
- แสดงความเห็นต่อการเงิน	21 สก.	21 สก.	100
- แสดงความเห็นต่อการเงิน (กลุ่มไม่พร้อมรับการตรวจสอบ)	34/133	34/133	100
- แสดงความเห็นต่อการเงิน (กลุ่มตั้งใหม่)	1 สก.	1 สก.	100
- แสดงความเห็นต่อการเงิน (กลุ่มอาจถูกสั่งเลิก)	3 สก.	3 สก.	100
- วางรูปแบบบัญชี	3 สก.	3 สก.	100
- ติดตามความเคลื่อนไหว	5 สก.	5 สก.	100
- การพิสูจน์ความอยู่จริงของลูกหนี้ หุ้น และเงินรับฝาก โดยเทคนิคการยืนยันยอด	21 สก/ 18,132 ราย	21 สก./ 19,077 ราย	100
- การวิเคราะห์ข้อมูลเชิงลึกของสหกรณ์	11 สก.	11 สก.	100
2.งานสอบบัญชีโดยภาคเอกชน			
- งานกำกับสหกรณ์ภาคเอกชน	5	5	100



แผนงาน/กิจกรรม/โครงการ	แผนงาน สก./ กลุ่มฯ	ผลงาน สก./ กลุ่มฯ	ร้อยละ/ แผนงาน
3.งานพัฒนาสถาบันเกษตรกร			
- โครงการเสริมสร้างความเข้มแข็งและเป็นอิสระให้กับระบบสหกรณ์	8 สก.	8 สก.	100
- พัฒนาคความรู้ด้านการเงินการบัญชี (สหกรณ์/กลุ่มฯ ตั้งใหม่)	-	-	-
- โครงการพัฒนาศักยภาพการใช้ข้อมูลทางบัญชีในการบริหารจัดการ พืชเศรษฐกิจของสหกรณ์และกลุ่มเกษตรกร	8 สก.	8 สก.	100
- โครงการพัฒนาประสิทธิภาพการบริหารจัดการด้านการเงินและการบัญชี	1/-	1/-	100
- การพัฒนาสหกรณ์ที่มอบหมายให้ผู้สอบบัญชีภาคเอกชน	3 สก.	3 สก.	100
- โครงการพัฒนาวิสาหกิจชุมชน(ใหม่)	8	8	100
- โครงการพัฒนาวิสาหกิจชุมชน(ติดตามต่อเนื่อง 48-58)	4	4	100
4. งานพัฒนาบัญชีรายบุคคล			
- โครงการพัฒนาภูมิปัญญาทางบัญชี สอนแนะนำการจัดทำบัญชีต้นทุนอาชีพ (คน)	2,650	2,650	100
- โครงการพัฒนาอาสาสมัครเกษตรกรด้านบัญชี (คน)	85	85	100
- โครงการสร้างความยั่งยืนในการทำบัญชีต้นทุนอาชีพ(คน)	290	290	100
- โครงการพัฒนาเกษตรกรปราดเปรื่อง (Smart Farmer) (คน)	240	240	100
- โครงการพัฒนาเด็กและเยาวชนในถิ่นทุรกันดาร (โรงเรียน/คน)	8/106	8/106	100
- โครงการคลินิกเกษตรเคลื่อนที่ (ครั้ง)	4	4	100
- โครงการมูลนิธิสงเคราะห์เด็กยากจน ซี.ซี.เอฟ ฯ (โรงเรียน/คน)	-	-	-
- โครงการพัฒนากลุ่มอาชีพประชาชน (กลุ่ม/ครั้ง)	-	-	-
5.งานพัฒนาเทคโนโลยีสารสนเทศ			
- ให้บริการโปรแกรมระบบบัญชี	-	-	-
- การใช้คอมพิวเตอร์ช่วยสอบบัญชี (CATs/ACL)	18	18	100



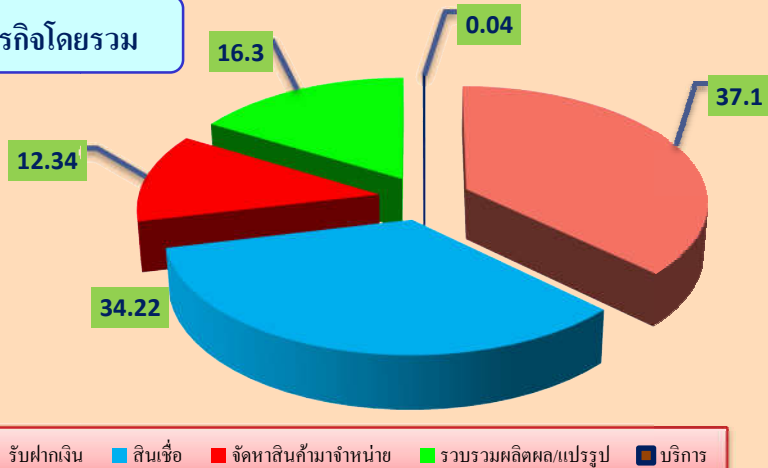
ภาพรวมภาวะเศรษฐกิจทางการเงิน ของสหกรณ์และกลุ่มเกษตรกร

ปริมาณธุรกิจโดยรวม

หน่วย : ล้านบาท

ประเภท สหกรณ์	ปริมาณธุรกิจ					รวม	%
	รับฝาก เงิน	สินเชื่อ	จัดหาสินค้า มาจำหน่าย	รวบรวม ผลิตผล/ แปรรูป	บริการ		
เกษตร	701.47	541.42	510.61	779.30	-	2,532.80	
ประมง	-	-	-	-	-	-	
นิคม	-	-	-	-	-	-	
ร้านค้า	25.16	218.42	73.32	-	-	316.90	
บริการ	0.81	39.17	2.35	-	2.00	44.33	
ออมทรัพย์	608.67	683.89	-	-	-	1,292.56	
เครดิตยูเนียน	451.66	127.30	2.11	-	-	581.07	
กลุ่มเกษตรกร	1.63	40.00	6.93	6.38	0.16	55.10	
รวมทั้งสิ้น	1,789.40	1,650.20	595.32	785.68	2.16	4,822.76	
%	37.10	34.22	12.34	16.30	0.04	100	

ปริมาณธุรกิจโดยรวม



ผลการดำเนินงานโดยรวม

หน่วย : ล้านบาท

ประเภทสหกรณ์	จำนวน สก./ก (แห่ง)	จำนวน สมาชิก (คน)	รายได้	ค่าใช้จ่าย	กำไร(ขาดทุน) สุทธิ
เกษตร	26	74,828	1,459.34	1,417.08	42.26
ประมง	-	-	-	-	-
นิคม	-	-	-	-	-
ร้านค้า	3	2,643	80.41	74.36	6.05
บริการ	19	2,838	10.86	8.53	2.33
ออมทรัพย์	6	4,135	105.67	59.50	46.17
เครดิตยูเนียน	6	11,517	32.28	13.83	18.45
กลุ่มเกษตรกร	133	9,334	16.83	15.17	1.73
รวมทั้งสิ้น	193	105,295	1,705.39	1,588.47	116.92

หมายเหตุ : สหกรณ์ออมทรัพย์ตรวจสอบโดยภาคเอกชนจำนวน 5 แห่ง

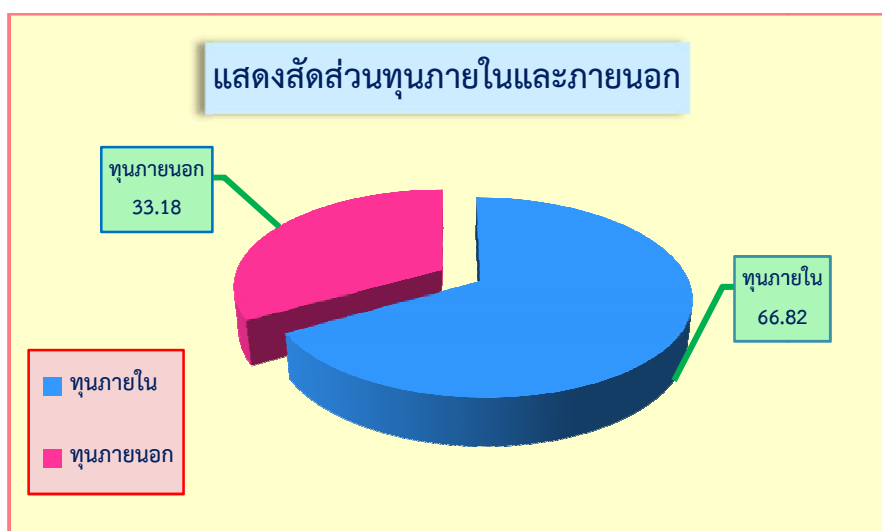
กำไรต่อสมาชิก 251.14 (บาท : คน)



ฐานะทางการเงินโดยรวม

หน่วย : ล้านบาท

ประเภทสหกรณ์	สินทรัพย์	หนี้สินและทุน		แหล่งเงินทุน	
		หนี้สิน	ทุน	ภายใน	ภายนอก
เกษตร	1,792.04	962.24	829.80	1,397.51	394.53
ประมง	-	-	-	-	-
นิคม	-	-	-	-	-
ร้านค้า	299.17	109.69	189.48	228.41	70.76
บริการ	59.46	37.07	22.39	30.43	29.03
ออมทรัพย์	151.35	196.22	-44.87	-37.01	188.36
เครดิตยูเนียน	578.67	432.72	145.95	303.43	275.24
กลุ่มเกษตรกร	53.77	30.65	23.12	38.13	15.64
รวมทั้งสิ้น	2,934.46	1,768.59	1,165.87	1,960.90	973.56
%	100	60.27	39.73	66.82	33.18





สัญญาณภาพ

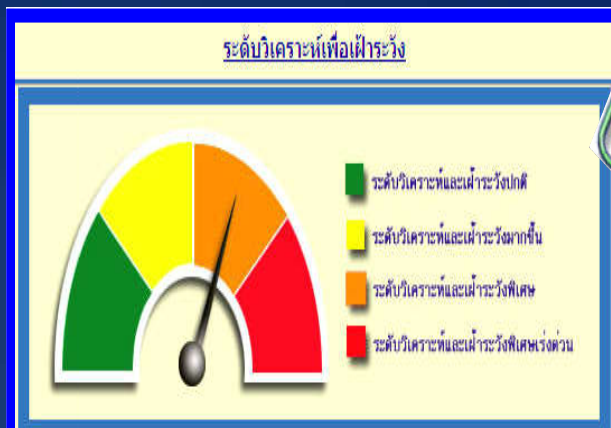
อัตราส่วนสำคัญ

ความแข็งแกร่งทางการเงิน (Capital Strength)	
อัตราส่วนเงินกองทุน :	2,891 เท่า
อัตราส่วนหนี้ต่อสินทรัพย์ :	0.062 เท่า
อัตราส่วนกำไรต่อของคงคลัง :	0.000 %
อัตราส่วนกำไรต่อเงิน :	29,159 %
อัตราส่วนผลตอบแทนต่อส่วนเจ้าของ :	12,993 %
ขนาดสินทรัพย์ (Asset Quality)	
อัตราหนี้คงค้าง :	56,813 %
อัตราหนี้ของสินทรัพย์ :	0.163 เท่า
อัตราผลตอบแทนต่อสินทรัพย์ :	3,708 %
อัตราหนี้คงค้างต่อสินทรัพย์ :	24,882 %
ขีดความสามารถในการบริหาร (Management Ability)	
อัตราหนี้คงค้างต่อของคงคลัง :	28,869 %
การดำเนินงาน (Earning Sufficiency)	
กำไรต่อสินทรัพย์ :	4,692,454 บาท
เงินกองทุนต่อสินทรัพย์ :	114,199,157 บาท
หนี้ต่อสินทรัพย์ :	124,542,498 บาท
อัตราค่าใช้จ่ายต่อสินทรัพย์ :	22,639 %
อัตราหนี้คงค้างต่อของคงคลัง :	9,010 %
อัตราส่วนกำไรต่อของคงคลัง :	4,112 %
อัตราส่วนกำไรต่อเงิน :	15,714 %
อัตราหนี้คงค้าง :	22,784 %
สภาพคล่อง (Liquidity)	
อัตราส่วนกองทุนต่อสินทรัพย์ :	0.393 เท่า
อัตราส่วนหนี้ต่อสินทรัพย์ :	483,381 ครั้ง
อายุเฉลี่ยสินทรัพย์ :	0.755 วัน
อัตราส่วนหนี้ระยะสั้นต่อสินทรัพย์ :	43,187 %

ระดับเทียบเคียงกับอัตราส่วนมาตรฐานทางการเงินของสหกรณ์และกลุ่มเกษตรกร

ค่าใช้จ่ายดำเนินงานต่อกำไร (ก่อนหักค่าใช้จ่ายดำเนินงาน)	ลูกหนี้ระยะสั้นที่ชำระได้ตามกำหนด	ทุนสำรองต่อสินทรัพย์
ดี	ต้องปรับปรุง	ต้องปรับปรุง

เทียบเคียงมาตรฐาน



ระดับเฝ้าระวัง

การเตรียมความพร้อมในการวิเคราะห์

เป็นระดับวิเคราะห์เพื่อเฝ้าระวังเป็นพิเศษ ต้องวิเคราะห์ให้ชัดเจนว่ามีปัญหาด้านใดของ CAMELS รุนแรงหรือไม่ รวมทั้งหาสาเหตุคืออะไร และมีความจำเป็นที่ต้องแก้ไขปรับปรุงอย่างรวดเร็วหรือไม่

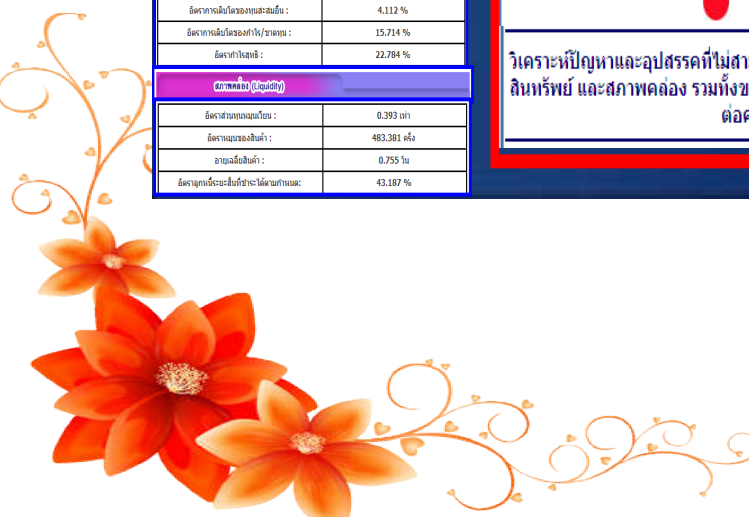
การเตรียมความพร้อม

ความลึกของการวิเคราะห์ในแต่ละด้าน

C A E L

วิเคราะห์ปัญหาและอุปสรรคที่ไม่สามารถเรียกเก็บหนี้จากลูกหนี้ที่อาจส่งผลกระทบต่อคุณภาพสินทรัพย์ และสภาพคล่อง รวมทั้งขนาดความรุนแรงของการดำรงทุนสำรองที่อาจส่งผลกระทบต่อความเสี่ยงของเงินทุน

ความลึกในการวิเคราะห์



ภาพกิจกรรม



ภาพกิจกรรม





สำนักงานตรวจบัญชีสหกรณ์แพร่
172 หมู่ 2 ตำบล น้ำคำ อำเภอเมือง
จังหวัดแพร่ 54000
www.phaer.cad.go.th