

รายงานประจำปี 2557  
Annual Report 2014



สำนักงานตรวจบัญชีสหกรณ์แพร่  
กรมตรวจบัญชีสหกรณ์  
กระทรวงเกษตรและสหกรณ์

# คำนำ

รายงานประจำปี 2557 นี้ สำนักงานตรวจบัญชีสหกรณ์แพร่ จัดทำขึ้นโดยมีวัตถุประสงค์เพื่อรวบรวมและเผยแพร่งานในความรับผิดชอบ ขอบเขตและลักษณะงานของสำนักงานตรวจบัญชีสหกรณ์แพร่ ซึ่งเป็นหน่วยงานหนึ่งของกรมตรวจบัญชีสหกรณ์ ในรอบปีงบประมาณ 2557 โดยสาระสำคัญในเล่มจะแสดงถึงการแบ่งส่วนราชการ นโยบายหน้าที่ความรับผิดชอบและผลการปฏิบัติงานของสำนักงานตรวจบัญชีสหกรณ์แพร่ อัตรากำลังงบประมาณ สรุปข้อมูลสถิติทางการเงินของสหกรณ์ประเภทต่างๆ ตลอดจนกลุ่มเกษตรกรในจังหวัดแพร่

สำนักงานตรวจบัญชีสหกรณ์แพร่ หวังเป็นอย่างยิ่งว่ารายงานประจำปีฉบับนี้จะอำนวยประโยชน์ให้แก่ผู้ที่สนใจรวมถึงหน่วยงานที่เกี่ยวข้อง

จัดทำโดย

สำนักงานตรวจบัญชีสหกรณ์แพร่

# สารบัญ

|   | หน้า  |
|---|-------|
| ประวัติกรมตรวจบัญชีสหกรณ์                             | 1     |
| ความเป็นมาของสำนักงานตรวจบัญชีสหกรณ์แพร่              | 2     |
| วิสัยทัศน์ พันธกิจ ภารกิจ ค่านิยม                     | 3     |
| กลยุทธ์ตามยุทธศาสตร์                                  | 4-12  |
| ผังโครงสร้างการบริหารของกรมตรวจบัญชีสหกรณ์            | 13    |
| หน้าที่ความรับผิดชอบของสำนักงานตรวจบัญชีสหกรณ์แพร่    | 14-16 |
| โครงสร้างการแบ่งส่วนงานของสำนักงานตรวจบัญชีสหกรณ์แพร่ | 17    |
| อัตรากำลัง  | 18    |
| รายชื่อข้าราชการ พนักงานราชการ และลูกจ้าง             | 19-20 |
| งบประมาณการลงทุน                                      | 21    |
| ปริมาณงานที่ได้รับมอบ                                 | 22    |
| ผลการปฏิบัติงานประจำปีงบประมาณ 2557                   | 23-25 |
| ทำเนียบรายนามหัวหน้าสำนักงานตรวจบัญชีสหกรณ์แพร่       | 26    |
| รายงานภาวะเศรษฐกิจทางการเงินของสหกรณ์และกลุ่มเกษตรกร  | 27-28 |
| โครงการพัฒนาเกษตรกรปราดเปรื่อง (Smart Farmer)         | 29-31 |





## ประวัติกรมตรวจบัญชีสหกรณ์

งานของกรมตรวจบัญชีสหกรณ์ เริ่มมีขึ้นเป็นครั้งแรกในประเทศไทย เมื่อปี พ.ศ. 2459 อยู่ในรัชสมัยของพระบาทสมเด็จพระมงกุฎเกล้าเจ้าอยู่หัว รัชกาลที่ 6 ซึ่งในขณะนั้นงานการตรวจบัญชีสหกรณ์ อยู่ในความรับผิดชอบของแผนกงานสหกรณ์ กรมพาณิชย์ และสถิติพยากรณ์ กระทรวงพระคลังมหาสมบัติ และต่อมาเมื่อมีการปรับปรุงกระทรวง ทบวงกรมใหม่ จึงได้รับการเลื่อนฐานะเป็นกรมตรวจบัญชีสหกรณ์ อยู่ในสังกัดของกระทรวงการสหกรณ์ เมื่อวันที่ 12 มีนาคม พ.ศ. 2495 ซึ่งต่อมาก็ได้เปลี่ยนไปขึ้นอยู่กับกระทรวงพัฒนาการแห่งชาติ ในปี พ.ศ. 2506 และเมื่อมีการยุบกระทรวงพัฒนาการแห่งชาติ ในปี พ.ศ. 2515 กรมตรวจบัญชีสหกรณ์ก็เปลี่ยนมาขึ้นอยู่กับกระทรวงเกษตรและสหกรณ์จนถึงปัจจุบันนี้

ระบบการตรวจสอบบัญชีสหกรณ์ แต่เดิมนั้น ผู้ตรวจสอบบัญชี ทั้งหมดจะรวมกันอยู่ที่สำนักงานใหญ่ ของกรมฯ ในกรุงเทพฯ เพียงแห่งเดียว และจะเดินทางออกไปเพื่อทำการตรวจบัญชี ในจังหวัดต่างๆ เพียงปีละครั้งหรือสองครั้งเท่านั้น แต่ครั้งจะใช้เวลาประมาณ 60 ถึง 90 วัน ซึ่งก็เป็นผลให้การปฏิบัติงานเป็นไปไม่คล่องตัวเท่าที่ควร จนกระทั่งในปี พ.ศ. 2524 กรมตรวจบัญชีสหกรณ์ จึงได้เริ่มกระจายงานการตรวจสอบบัญชีออกไปยังส่วนภูมิภาค โดยการจัดตั้งสำนักงานตรวจบัญชีสหกรณ์ประจำจังหวัด ขึ้นเพื่อให้ความช่วยเหลือแนะนำด้านการเงิน การบัญชี ให้แก่สถาบันเกษตรกรได้อย่างใกล้ชิดยิ่งขึ้น

ปัจจุบัน กรมตรวจบัญชีสหกรณ์มีสำนักงานตรวจบัญชีสหกรณ์ประจำอยู่ทุกจังหวัดทั่วประเทศ โดยมีสำนักงานตรวจบัญชีสหกรณ์ที่ 1-10 ทำหน้าที่คอยกำกับดูแลการปฏิบัติงานของสำนักงานตรวจบัญชีสหกรณ์ซึ่งอยู่ในสังกัด



## ความเป็นมาของสำนักงานตรวจบัญชีสหกรณ์แพร่

ด้วยรัฐบาลได้เล็งเห็นว่าสถาบันเกษตรกรที่สำคัญของประเทศ คือ สหกรณ์การเกษตร สหกรณ์นิคม สหกรณ์ประมง ชุมนุมสหกรณ์การเกษตรและกลุ่มเกษตรกรที่รัฐให้การอุดหนุนมา โดยตลอดนั้น ยังมีความจำเป็นที่จะต้องให้ความช่วยเหลือ เพื่อให้สามารถควบคุมการทำงานอย่างมีประสิทธิภาพ อันจะช่วยให้สามารถดูแลรักษาสิทธิประโยชน์และประโยชน์ของสถาบันเกษตรกรและของสมาชิกได้โดยรัดกุม รวมทั้งดำเนินงานบรรลุมิติวัตถุประสงค์ได้ด้วยความเรียบร้อยเป็นประโยชน์ของแก่สมาชิกตามความมุ่งหมาย ในการพัฒนาสหกรณ์ตามแผนพัฒนาสหกรณ์การเกษตร สมบูรณ์แบบ กระทรวงเกษตรและสหกรณ์ได้เสนอโครงการสินเชื่อเพื่อการเกษตรของประเทศไทย โดยมีวัตถุประสงค์สำคัญ สรุปได้ดังนี้คือ

1.1 ขยายสมรรถภาพและขีดความสามารถในการให้คำแนะนำและการบริการ ด้านสินเชื่อแก่เกษตรกรอย่างทั่วถึง

1.2 เสริมสร้างการดำเนินงานของสถาบันเกษตรกรให้มีประสิทธิภาพยิ่งขึ้น โครงการนี้ได้รับอนุมัติจากคณะรัฐมนตรีให้กู้เงินจากธนาคารโลก จำนวน 19 ล้านดอลลาร์สหรัฐ มาดำเนินการได้เมื่อวันที่ 8 มกราคม พ.ศ. 2528

การดำเนินงานตามโครงการดังกล่าวประกอบด้วยโครงการย่อย 10 โครงการ ในจำนวนนี้มีโครงการปรับปรุงการบริหารการเงินและการบัญชีของสถาบันเกษตรกร ซึ่งอยู่ในความรับผิดชอบของกรมตรวจบัญชีสหกรณ์รวมอยู่ด้วย โดยให้จัดตั้งสำนักงานตรวจบัญชีสหกรณ์ขึ้นจังหวัดละ 1 สำนักงาน สำหรับระยะแรกของโครงการ (ปีงบประมาณ 2524 - 2526) กำหนดให้จัดตั้งขึ้น 50 สำนักงาน มีค่าใช้จ่ายทั้งสิ้น 69.8 ล้านบาท เป็นเงินกู้จากธนาคารโลก 19.5 ล้านบาท (0.97 ล้านดอลลาร์สหรัฐ) และเงินงบประมาณสมทบ 50.3 ล้านบาท ต่อมาได้มีการจัดตั้งสำนักงานตรวจบัญชีสหกรณ์เพิ่มขึ้นเรื่อยๆ จนถึงปัจจุบันมีอยู่ครบทุกจังหวัด

สำนักงานตรวจบัญชีสหกรณ์แพร่ได้จัดตั้งขึ้นตามโครงการปรับปรุงการบริหารการเงินและการบัญชีของสถาบันเกษตรกร โดยจัดตั้งขึ้นเมื่อเดือน กุมภาพันธ์ 2525 โดยใช้อาคารของหน่วยสหกรณ์ที่ดินแม่ยม(เดิม) ของกรมส่งเสริมสหกรณ์ ต่อมาได้เช่าอาคารสำนักงานอยู่หลายแห่ง จนในปีงบประมาณ 2540 สำนักงานตรวจบัญชีสหกรณ์แพร่ ได้รับงบประมาณให้ก่อสร้างอาคารสำนักงานเป็นของทางราชการพร้อมบ้านพักข้าราชการในเนื้อที่ 5 ไร่ ตั้งอยู่เลขที่ 172 หมู่ 2 ตำบลน้ำขำ อำเภอเมือง จังหวัดแพร่ ซึ่งเปิดเป็นที่ทำการตั้งแต่วันที่ 1 ตุลาคม 2542 จนถึงปัจจุบัน





วิสัยทัศน์ 2556-2559 : พัฒนาระบบบริหารจัดการด้านการเงินการบัญชีของสหกรณ์และสถาบันเกษตรกรให้ เข้มแข็ง โปร่งใส ก้าวไกลด้วยไอที นำบัญชีสู่เกษตรกร

### พันธกิจ

1. ตรวจสอบบัญชีสหกรณ์และกลุ่มเกษตรกร
2. พัฒนาระบบบัญชีและการสอบบัญชีให้เป็นไปตามมาตรฐานและสอดคล้องกับการดำเนินธุรกิจของสหกรณ์และกลุ่มเกษตรกร
3. พัฒนาระบบการกำกับดูแลผู้สอบบัญชีและสหกรณ์ที่สอบบัญชีโดยผู้สอบบัญชีภาคเอกชน
4. พัฒนาระบบการตรวจสอบกิจการและสมรรถนะของผู้ตรวจสอบกิจการ
5. ให้คำปรึกษาแนะนำและพัฒนาประสิทธิภาพการบริหารจัดการด้านการเงินการบัญชีแก่คณะกรรมการและฝ่ายจัดการของสหกรณ์และกลุ่มเกษตรกร
6. พัฒนาเทคโนโลยีสารสนเทศและรายงานภาวะเศรษฐกิจทางการเงินของสหกรณ์และกลุ่มเกษตรกร
7. เสริมสร้างความรู้และส่งเสริมการจัดทำบัญชีแก่สมาชิกสหกรณ์ กลุ่มเกษตรกร กลุ่มอาชีพ วิชาชีพชุมชน กลุ่มเป้าหมายตามโครงการพระราชดำริ เกษตรกรและประชาชนกลุ่มเป้าหมาย

### ภารกิจตามกฎหมาย

1. ดำเนินการตรวจสอบบัญชีสหกรณ์และกลุ่มเกษตรกรตามกฎหมายว่าด้วยสหกรณ์และกฎหมายอื่นที่เกี่ยวข้อง
2. กำหนดระบบบัญชีและมาตรฐานการสอบบัญชีให้เหมาะสมกับธุรกิจของสหกรณ์และกลุ่มเกษตรกร
3. ให้คำปรึกษาแนะนำและให้ความรู้ด้านการบริหารการเงินและการบัญชีแก่คณะกรรมการและสมาชิกของสหกรณ์ กลุ่มเกษตรกรและบุคลากรเครือข่าย
4. ถ่ายทอดความรู้และส่งเสริมการจัดทำบัญชีให้แก่สหกรณ์ กลุ่มเกษตรกร กลุ่มอาชีพ วิชาชีพชุมชน กลุ่มเป้าหมายตามโครงการพระราชดำริ เกษตรกร และประชาชนทั่วไป
5. กำกับดูแลการสอบบัญชีสหกรณ์โดยผู้สอบบัญชีภาคเอกชน
6. จัดทำรายงานภาวะเศรษฐกิจของสหกรณ์และกลุ่มเกษตรกร เพื่อเป็นพื้นฐานในการ กำหนดนโยบายและวางแผนพัฒนาสหกรณ์และกลุ่มเกษตรกร
7. ปฏิบัติการอื่นใดที่กฎหมายกำหนดให้เป็นอำนาจหน้าที่ของกรมตรวจบัญชีสหกรณ์ หรือตามที่กระทรวงหรือคณะรัฐมนตรีมอบหมาย

ค่านิยม : มีจิตมุ่งบริการ (Service Mind) งานสัมฤทธิ์ผลและมีคุณภาพ (Quality and Result Orientation) ยึดมั่นในสิ่งที่ถูกต้อง (Moral Courage)

## กลยุทธ์ตามยุทธศาสตร์



การกำหนดกลยุทธ์ตามยุทธศาสตร์กรมตรวจบัญชีสหกรณ์ 4 ยุทธศาสตร์ เพื่อนำไปสู่การปฏิบัติ กำหนดเป็นกลยุทธ์ ได้ 23 กลยุทธ์ ดังนี้ :

### ยุทธศาสตร์ที่ 1 : พัฒนาประสิทธิภาพการตรวจสอบบัญชีสหกรณ์และกลุ่มเกษตรกร

#### กลยุทธ์ :

1) **พัฒนามาตรฐานการบัญชีของสหกรณ์และกลุ่มเกษตรกร** โดยการจัดทำมาตรฐานการบัญชีสหกรณ์และกลุ่มเกษตรกรให้สอดคล้องกับกฎหมาย ข้อบังคับ ระเบียบ ลักษณะการดำเนินธุรกิจ มาตรฐานการบัญชีที่รับรองทั่วไป รวมถึงปรับปรุงระบบบัญชีให้เหมาะสมกับธุรกิจของสหกรณ์และกลุ่มเกษตรกร เพื่อให้การบัญชีของสหกรณ์และกลุ่มเกษตรกรมีมาตรฐานและสามารถบริหารจัดการด้านการเงินการบัญชีอย่างมีประสิทธิภาพตลอดจนพัฒนาการประมวลผลและการรายงานข้อบกพร่องของสหกรณ์และกลุ่มเกษตรกรเพื่อพัฒนาระบบสหกรณ์และกลุ่มเกษตรกรอย่างเป็นระบบและเหมาะสม

2) **พัฒนามาตรฐานการสอบบัญชีและระบบควบคุมคุณภาพงานสอบบัญชีสหกรณ์และกลุ่มเกษตรกร** โดยการศึกษา รวบรวม วิเคราะห์ข้อมูล ลักษณะการดำเนินธุรกิจ และมาตรฐานการสอบบัญชีที่รับรองทั่วไป รวมถึงมาตรฐานการบัญชีของสหกรณ์ให้สอดคล้องตาม พ.ร.บ.สหกรณ์ พ.ศ. 2542 และพ.ร.บ.สหกรณ์ (ฉบับที่ 2) พ.ศ. 2553, พ.ร.ฎ.ว่าด้วยกลุ่มเกษตรกร พ.ศ. 2547, ระเบียบและคำสั่งของนายทะเบียนสหกรณ์และกรมตรวจบัญชีสหกรณ์และมาตรฐานการสอบบัญชีที่เกี่ยวข้องเป็นต้น เพื่อพัฒนางานสอบบัญชีให้เข้าสู่มาตรฐานการปฏิบัติงานทางวิชาชีพและควบคุมคุณภาพงานสอบบัญชีให้เป็นไปตามมาตรฐานการสอบบัญชีที่รับรองทั่วไป (Cooperative Auditing Quality Control : CAQC)

- **ประสานความร่วมมือและเตรียมความพร้อมเพื่อการสอบบัญชีสหกรณ์และกลุ่มเกษตรกร** โดยประสานความร่วมมือกับสหกรณ์และกลุ่มเกษตรกรในการจัดส่งแผนการจัดทำงบการเงิน และหนังสือขอรับบริการตรวจสอบบัญชี ซึ่งจะช่วยให้การสอบบัญชีรวดเร็ว เสมอภาคและเป็นธรรม

- **เพิ่มประสิทธิภาพในการปฏิบัติงานตรวจสอบบัญชีและสร้างความเชื่อมั่นแก่สมาชิกในการทำธุรกรรมและธุรกิจกับสหกรณ์และกลุ่มเกษตรกร** โดยการขอคำยืนยันการทำธุรกรรมด้านสินเชื่อ เงินรับฝาก ทุนเรือนหุ้นและธุรกิจด้านอื่นๆ ระหว่างสมาชิกกับสหกรณ์และกลุ่มเกษตรกร เพื่อให้การบริหารจัดการด้านการเงินของสหกรณ์และกลุ่มเกษตรกรมีความโปร่งใสและป้องปรามการทุจริต

- กำกับดูแลสหกรณ์และกลุ่มเกษตรกรที่เข้าข่ายเลิกตามกฎหมายและที่ชำระบัญชี ตามพระราชบัญญัติสหกรณ์ พ.ศ. 2542 มาตรา 70 มาตรา 71 (1) – (3), พ.ร.บ.สหกรณ์(ฉบับที่ 2) พ.ศ. 2553 และมาตรา 80 พ.ร.ฎ. ว่าด้วยกลุ่มเกษตรกร พ.ศ. 2547 มาตรา 32 และมาตรา 33 ให้ติดตาม และรวบรวมรายชื่อเสนอนายทะเบียนสหกรณ์เพื่อสั่งเลิกและตรวจสอบบัญชีสหกรณ์/กลุ่มเกษตรกรที่ชำระ บัญชี

3) พัฒนาระบบการควบคุมภายในของสหกรณ์และกลุ่มเกษตรกรให้เหมาะสมกับการ ดำเนินธุรกิจ โดยพัฒนาเกณฑ์ระบบการควบคุมภายในให้เหมาะสมกับขนาดและปริมาณธุรกิจของสหกรณ์ และกลุ่มเกษตรกร เพื่อให้การจัดชั้นคุณภาพการควบคุมภายในมีประสิทธิภาพและมีมาตรฐาน

4) พัฒนาระบบการกำกับดูแลการสอบบัญชีสหกรณ์โดยผู้สอบบัญชีภาคเอกชน กรมตรวจบัญชีสหกรณ์ได้สนองนโยบายรัฐบาลในการมอบหมายงานสอบบัญชีสหกรณ์สู่ภาคเอกชนตั้งแต่ ปีงบประมาณ 2536 โดยเปิดโอกาสให้สหกรณ์ออมทรัพย์ เครดิตยูเนียน สหกรณ์ร้านค้า และสหกรณ์ บริการ ที่มีความพร้อมทางการบริหารจัดการ จัดจ้างผู้สอบบัญชีภาคเอกชนตรวจสอบบัญชี ภายใต้การ กำกับดูแลของกรมฯ โดยกรมฯกำหนดระบบการกำกับดูแลทั้งสหกรณ์ที่มอบหมายและผู้สอบบัญชี ภาคเอกชน รวมถึงการกำหนดแนวทางการปฏิบัติงานที่ชัดเจนอย่างเป็นระบบ ดังนี้

- พัฒนาระบบการมอบหมายงานสอบบัญชีสหกรณ์สู่ภาคเอกชน
- เพิ่มประสิทธิภาพการกำกับดูแลผู้สอบบัญชีและสหกรณ์ที่สอบบัญชีโดยผู้สอบบัญชี ภาคเอกชน
- พัฒนาระบบการควบคุมคุณภาพงานสอบบัญชีสหกรณ์โดยผู้สอบบัญชีภาคเอกชน
- เสริมสร้างความพร้อมแก่สหกรณ์ในการสอบบัญชีโดยผู้สอบบัญชีภาคเอกชน

#### 5) สนับสนุนการใช้เทคโนโลยีในการปฏิบัติงานสอบบัญชีสหกรณ์

5.1 ส่งเสริมการใช้โปรแกรมระบบบัญชีแก่สหกรณ์และกลุ่มเกษตรกร โดยจัดให้มี หน่วยบริการ IT เคลื่อนที่ (IT Mobile) , IT Learning และ IT Provider เพื่อดำเนินการให้บริการติดตั้ง โปรแกรมระบบบัญชีสหกรณ์และแนะนำการใช้โปรแกรมแก่สหกรณ์ที่มีความพร้อม และสมัครใจใช้ โปรแกรมระบบบัญชีสหกรณ์ครบวงจร (Cooperative Full Pack Accounting Software : FAS) ที่พัฒนาโดย กรมฯ ซึ่งครอบคลุมตามธุรกิจของสหกรณ์และสามารถรองรับการตรวจสอบบัญชีด้วยโปรแกรมสอบบัญชี ได้อย่างมีประสิทธิภาพ

5.2 สนับสนุนให้ผู้สอบบัญชีใช้โปรแกรมสอบบัญชีในการปฏิบัติงาน โดยกำหนดให้ ผู้สอบบัญชีใช้โปรแกรมการตรวจสอบบัญชี (Audit Command Language : ACL) และโปรแกรมระบบ ตรวจสอบสหกรณ์เชิงลึก (Cooperative Audit Through system : CATS) ในการตรวจสอบบัญชีสหกรณ์ที่ใช้ คอมพิวเตอร์บันทึกบัญชี เพื่อให้สามารถวิเคราะห์และตรวจสอบความถูกต้องของข้อมูลได้อย่างรวดเร็ว รวมทั้งเพิ่มประสิทธิภาพในการบริหารงานสอบบัญชี



5.3 สนับสนุนให้มีการใช้ระบบกระดาษทำการอิเล็กทรอนิกส์ (Electronic Working Paper : EWP) ในการบริหารจัดการงานตรวจสอบบัญชีแบบครบวงจร เพื่อเพิ่มประสิทธิภาพในการควบคุมคุณภาพงานสอบบัญชีสหกรณ์และให้พัฒนาระบบการจดบันทึกผลการตรวจสอบบัญชีสหกรณ์ให้เป็นไปตามมาตรฐานการสอบบัญชี

6) **จัดตั้งหน่วยตรวจสอบพิเศษ** โดยเป็นหน่วยงานที่มีหน้าที่รับผิดชอบการตรวจสอบกรณีสหกรณ์มีการทุจริต/มีข้อบกพร่องทางการเงินการบัญชีในลักษณะที่ต้องแก้ไขปัญหาเร่งด่วน ตลอดจนตรวจสอบกรณีสหกรณ์มีการดำเนินงานหรือลงทุนในธุรกิจซับซ้อน มีความเสี่ยงสูง ไม่เป็นไปตามกฎหมายข้อบังคับ และหลักการสหกรณ์ อันอาจให้เกิดความเสียหายต่อสหกรณ์และมวลสมาชิกโดยรวมเพื่อแก้ไขปัญหาหรือป้องปรามไม่ให้เกิดปัญหาที่อาจมีขึ้น

กลยุทธ์ :

**ยุทธศาสตร์ที่ 2 : ส่งเสริมและพัฒนาระบบการบริหารจัดการด้านการเงินการบัญชีและการตรวจสอบกิจการของสหกรณ์และกลุ่มเกษตรกร**

#### 1) ส่งเสริมและพัฒนาระบบการตรวจสอบกิจการของสหกรณ์และกลุ่มเกษตรกร

1.1 การพัฒนาระบบการตรวจสอบกิจการในสหกรณ์และกลุ่มเกษตรกร โดยพัฒนาระบบและรูปแบบการตรวจสอบกิจการสหกรณ์และกลุ่มเกษตรกรให้มีมาตรฐานและครอบคลุมสหกรณ์ทุกประเภท ตลอดจนการพัฒนาระบบการกำกับดูแลและให้คำปรึกษาแนะนำเกี่ยวกับการตรวจสอบกิจการสหกรณ์และกลุ่มเกษตรกรและเสริมสร้างการประสานความร่วมมือระหว่างภาคสหกรณ์กับผู้ตรวจสอบกิจการและผู้สอบบัญชีกับพนักงานเจ้าหน้าที่ที่เกี่ยวข้อง

1.2 การสร้างแรงจูงใจการปฏิบัติงานการตรวจสอบกิจการสหกรณ์ โดยพัฒนาระบบการรับงานและการขึ้นทะเบียนการตรวจสอบกิจการสหกรณ์ให้มีประสิทธิภาพและการสร้างแรงจูงใจให้มีผู้พร้อมทำหน้าที่ผู้ตรวจสอบกิจการอย่างต่อเนื่อง

1.3 เสริมสร้างขีดความสามารถผู้ตรวจสอบกิจการสหกรณ์ โดยพัฒนาความรู้ด้านการตรวจสอบกิจการแก่ผู้ตรวจสอบกิจการ สมาชิกสหกรณ์และกลุ่มเกษตรกร และบุคคลภายนอก รวมถึงบูรณาการร่วมกับหน่วยงานอื่นที่จัดการอบรมด้านการตรวจสอบกิจการสหกรณ์และกลุ่มเกษตรกรให้มีเนื้อหาหลักสูตรที่สอดคล้องกัน

1.4 พัฒนาระบบสารสนเทศด้านการตรวจสอบกิจการสหกรณ์และกลุ่มเกษตรกรโดยพัฒนาระบบฐานข้อมูลด้านการตรวจสอบกิจการสหกรณ์และกลุ่มเกษตรกรและจัดระบบศูนย์ข้อมูลกลางด้านการตรวจสอบกิจการสหกรณ์และกลุ่มเกษตรกร

1.5 การประชาสัมพันธ์การตรวจสอบกิจการ โดยส่งเสริมประชาสัมพันธ์ด้านการตรวจสอบกิจการในสหกรณ์และกลุ่มเกษตรกร ให้กว้างขวางผ่านสื่อต่าง ๆ

## 2) เสริมสร้างความเข้มแข็งด้านการจัดทำบัญชีและงบการเงินแก่สหกรณ์และกลุ่ม

### เกษตรกร

2.1 เสริมสร้างความเข้มแข็งแก่สหกรณ์ใน 5 จังหวัดชายแดนภาคใต้ ได้แก่ ยะลา ปัตตานี นราธิวาส สงขลาและสตูล เพื่อพัฒนาการบริหารจัดการด้านการเงิน การบัญชีแก่บุคลากรของสหกรณ์ โดยการสอนแนะนำการจัดทำบัญชีและงบการเงินแก่เจ้าหน้าที่บัญชี ฝึกอบรมคณะกรรมการดำเนินการ ผู้จัดการ ผู้ตรวจสอบกิจการและเจ้าหน้าที่บัญชี ให้สามารถจัดทำ /วิเคราะห์ และใช้ข้อมูลทางบัญชีในการบริหารงาน ตลอดจนประสานความร่วมมือกับสหกรณ์และผู้ตรวจสอบกิจการในการพัฒนาสหกรณ์

2.2 ส่งเสริมให้สหกรณ์และกลุ่มเกษตรกรเห็นความสำคัญของการจัดทำบัญชีและงบการเงิน โดยกำหนดกลวิธีในการสร้างแรงจูงใจฝ่ายบริหาร/ฝ่ายจัดการสหกรณ์ให้เห็นความสำคัญและสนับสนุนการจัดทำบัญชีและงบการเงิน

2.3 เพิ่มประสิทธิภาพการบริหารจัดการด้านการเงินการบัญชีของสหกรณ์และกลุ่มเกษตรกร โดยการกำกับแนะนำและพัฒนาความรู้ทางด้านการเงินการบัญชีให้กับบุคลากรของสหกรณ์และกลุ่มเกษตรกร เพื่อให้สหกรณ์และกลุ่มเกษตรกรมีระบบการควบคุมภายในและระบบการบริหารจัดการทางการเงินการบัญชีที่ดี สามารถจัดทำบัญชีและงบการเงินได้ ตลอดจนลดข้อบกพร่องทางการเงินการบัญชีที่อาจเกิดขึ้นจากการปฏิบัติงาน

3) พัฒนาศักยภาพการบริหารจัดการด้านการเงินการบัญชีแก่บุคลากรของสหกรณ์และกลุ่มเกษตรกร โดยการสร้างและพัฒนาสมรรถนะ ฝ่ายจัดการ คณะกรรมการของสหกรณ์และกลุ่มเกษตรกร อย่างเป็นกระบวนการ เพื่อให้เป็นกลไกพัฒนาการบริหารจัดการด้านการเงินการบัญชีของสถาบันเกษตรกร ให้เอื้อต่อการเป็นองค์กรที่พึ่งพาตนเองตามรัฐธรรมนูญแห่งราชอาณาจักรไทย พ.ศ. 2550 มาตรา 84 (9)

4) ส่งเสริมให้สหกรณ์และกลุ่มเกษตรกรมีระบบการบริหารจัดการด้านการเงินการบัญชีที่เป็นมาตรฐาน โดยการประเมินจัดชั้นคุณภาพการควบคุมภายในของสหกรณ์และกลุ่มเกษตรกร เพื่อเสริมสร้างให้มีระบบการควบคุมภายในที่ดี และเกิดผลในการพัฒนาสหกรณ์และกลุ่มเกษตรกรให้มีการดำเนินงานที่มีประสิทธิภาพต่อไป

5) ส่งเสริมและผลักดันให้สหกรณ์และกลุ่มเกษตรกรใช้ระบบเทคโนโลยีสารสนเทศด้านการเงินการบัญชีในการบริหารจัดการ

5.1 เสริมสร้างความรู้ในการใช้เทคโนโลยีสารสนเทศด้านการเงินการบัญชีแก่สหกรณ์และกลุ่มเกษตรกร โดยให้การอบรม สอนแนะนำ กำกับ เพื่อพัฒนาประสิทธิภาพการใช้โปรแกรมระบบบัญชีสหกรณ์ และการบริหารจัดการด้านการเงินและการบัญชี รวมทั้งเสริมสร้างองค์ความรู้ในการจัดระบบงานให้แก่ผู้บริหารสหกรณ์ ในการให้บริการสมาชิกแบบเบ็ดเสร็จ (one stop service) ตลอดจนสามารถจัดระบบการควบคุมภายในที่เหมาะสมภายในองค์กร ส่งผลให้ผู้บริหารสหกรณ์สามารถใช้งานสารสนเทศจากโปรแกรมระบบบัญชีสหกรณ์ ให้เกิดประโยชน์ในการบริหารงาน

5.2 ส่งเสริมให้สหกรณ์มีความพร้อมโดยการจัดตั้งศูนย์ข้อมูลสหกรณ์ (COOP-HUB) เพื่อให้สหกรณ์สามารถบริการสมาชิกในการสืบค้นข้อมูลทางการเงิน / ข้อมูลเตือนภัยทางการเงินของสหกรณ์ โดยเชื่อมโยงข้อมูลกับโปรแกรมระบบบัญชีสหกรณ์ครบวงจร

5.3 สนับสนุนการสร้างเครือข่ายความร่วมมือด้านการใช้โปรแกรมระบบบัญชี เพื่อพัฒนาสถาบันเกษตรกร โดยสร้างสหกรณ์ต้นแบบด้านการใช้โปรแกรมระบบบัญชีสหกรณ์ครบวงจรแต่ละประเภทให้ครบทุกจังหวัด เพื่อเป็นเครือข่ายในการขยายผลการให้บริการโปรแกรมระบบบัญชีสหกรณ์ครบวงจรของกรมฯ และสร้างแหล่งเรียนรู้การใช้เทคโนโลยีสารสนเทศในการจัดการงานของสหกรณ์และกลุ่มเกษตรกร รวมถึงการให้คำปรึกษาแนะนำวิธีการใช้โปรแกรมแก่สหกรณ์อื่น

5.4 ส่งเสริมการใช้เครื่องมือทางการเงินในการบริหารจัดการทางการเงินและธุรกิจของสหกรณ์และกลุ่มเกษตรกร โดยกำหนดกลวิธีส่งเสริมการใช้เครื่องมือทางการเงิน ตามที่กรมฯ ได้พัฒนาเครื่องมือทางการเงินในรูปแบบต่างๆ เช่น ระบบ 6 มิติทางการเงิน (CAMELS Analysis) , กระบวนการทางการเงินกับมาตรฐาน (Cooperative Financial Performance Benchmarking) , กระบวนการเทียบเคียงภายในกลุ่ม (Peer Group) ระบบตรวจสอบสุขภาพทางการเงินเพื่อเตือนภัยและ เฝ้าระวังทางการเงิน (CFSAWS:ss) ระบบสนับสนุนการตัดสินใจสร้างมูลค่าเพิ่มองค์กร (SEVA) เพื่อช่วยสนับสนุนการคิดวิเคราะห์และตัดสินใจในการวางแผนธุรกิจสหกรณ์อย่างมีเหตุและผล รวมทั้งเป็นสัญญาณเตือนภัยด้านศักยภาพการดำเนินงานและระบบประเมินประสิทธิภาพการดำเนินงานของสหกรณ์ออมทรัพย์ (Thrift DEACE 2009) ที่สามารถบอกสาเหตุการด้อยประสิทธิภาพและให้ข้อมูลประกอบการตัดสินใจ เพื่อปรับปรุงการดำเนินงานได้อย่างมีประสิทธิภาพ

6) บูรณาการประสานความร่วมมือกับหน่วยงานหรือบุคคลที่เกี่ยวข้อง ทั้งภาครัฐ องค์กรท้องถิ่นและภาคเอกชน เพื่อให้สามารถวางแผนและปฏิบัติงานได้อย่างสอดคล้องกันทั้งในระดับนโยบายและระดับปฏิบัติโดย

6.1 สนับสนุนการบูรณาการตามแผนยุทธศาสตร์จังหวัดและกลุ่มจังหวัดในระดับพื้นที่ (Area Approach) เพื่อให้แผนงานโครงการสอดคล้องกับความต้องการของประชาชน

6.2 ประสานความร่วมมือกับหน่วยงานหรือบุคคลที่เกี่ยวข้อง ทั้งภาครัฐ องค์กรท้องถิ่นและภาคเอกชนเพื่อส่งเสริมสนับสนุนและแก้ไขปัญหาการพัฒนาสหกรณ์และกลุ่มเกษตรกรทั้งระดับนโยบายและระดับปฏิบัติ

6.3 บูรณาการกำกับดูแลการป้องกันปราบปรามการฟอกเงินและการต่อต้านการสนับสนุนทางการเงินแก่การก่อการร้าย โดยประสานงานกับสำนักงานป้องกันและปราบปรามการฟอกเงินและกรมส่งเสริมสหกรณ์ เพื่อดำเนินงานตามยุทธศาสตร์ชาติ ด้านการป้องกันปราบปรามการฟอกเงินและการต่อต้านการสนับสนุนทางการเงินแก่การก่อการร้ายระหว่างปี 2555-2557

กลยุทธ์ :

1) ส่งเสริมการพัฒนาเทคโนโลยีสารสนเทศ

1.1 พัฒนาศูนย์ข้อมูลทางการเงินของสหกรณ์และกลุ่มเกษตรกรในระดับชาติและระดับจังหวัด เพื่อเป็นศูนย์กลางเครือข่ายข้อมูลทางธุรกิจของสหกรณ์และกลุ่มเกษตรกร และสร้างความเชื่อมโยงทางธุรกิจของสหกรณ์ โดยเชื่อมโยงข้อมูลระหว่างศูนย์ข้อมูลระดับจังหวัดและระดับชาติ ซึ่งจะเป็นประโยชน์ต่อสหกรณ์ หน่วยงานภาครัฐ และผู้สนใจทั่วไป สามารถใช้ข้อมูลทางการเงินในด้านการบริหารงานและส่งสัญญาณเตือนภัยทางการเงินแก่สหกรณ์ได้ทันต่อเหตุการณ์

1.2 จัดตั้งศูนย์วิเคราะห์ภาวะเศรษฐกิจและการเงินสหกรณ์แห่งชาติ (National Cooperative Economics and Financial Indicators center: N'CEFIC) ให้เป็นศูนย์ในการสร้างคุณค่าของข้อมูลการเงินของสหกรณ์และรายงานภาวะเศรษฐกิจการเงินของสหกรณ์ เพื่อให้สมาชิกและผู้บริหารสหกรณ์และผู้มีส่วนได้ส่วนเสียได้รับรู้ถึงพลังการขับเคลื่อนของภาคสหกรณ์ไทยต่อเศรษฐกิจโดยรวมของประเทศและให้สหกรณ์ได้ใช้ประโยชน์จากข้อมูลดังกล่าวในการพัฒนาธุรกิจเชิงรุก รวมทั้งส่งเสริมให้สหกรณ์และกลุ่มเกษตรกรใช้เป็นเครื่องมือในการบริหารจัดการด้านการเงินและการบริหารธุรกิจ และสามารถประเมินตนเองในลักษณะของการใช้ตัวชี้วัดทางการเงินและการเทียบเคียงภายในกลุ่มทั้งในลักษณะของพื้นที่ มูลค่าสินทรัพย์หรือจำนวนสมาชิก

1.3 พัฒนาโปรแกรมระบบบัญชีเพื่อให้บริการแก่สหกรณ์และกลุ่มเกษตรกร โดยพัฒนาโปรแกรมระบบบัญชีสหกรณ์ให้ครอบคลุมตามธุรกิจของสหกรณ์ เน้นการเชื่อมโยงข้อมูลให้เกิดระบบช่วยสนับสนุนการตัดสินใจของผู้บริหารสหกรณ์ (MIS)

1.4 พัฒนาระบบเทคโนโลยีสารสนเทศเพื่อเพิ่มประสิทธิภาพการปฏิบัติงาน เพื่อสนับสนุนการเป็นรัฐบาลอิเล็กทรอนิกส์ (E-government) ของรัฐบาล ในการลดขั้นตอนการปฏิบัติงาน และเพิ่มประสิทธิภาพในการบริหารจัดการ

1.5 พัฒนาและเผยแพร่สารสนเทศทางการเงินของสหกรณ์และกลุ่มเกษตรกร

2) ปรับปรุงโครงสร้างและระบบการบริหารจัดการองค์กร

2.1 ปรับปรุงโครงสร้างการแบ่งส่วนราชการและการจัดทำแผนยุทธศาสตร์การพัฒนาหน่วยงาน โดยดำเนินการพิจารณาปรับปรุงโครงสร้างการแบ่งส่วนราชการและจัดทำแผนยุทธศาสตร์การพัฒนาหน่วยงานให้เหมาะสมกับกรอบอัตรากำลัง ปริมาณงานและภารกิจของกรมฯ ระยะเวลาต่อไป

2.2 พัฒนาระบบการติดตามและประเมินผลความสำเร็จตามเป้าหมายเชิงยุทธศาสตร์เพื่อการประเมินผลสำเร็จของหน่วยงานในระดับผลผลิตและผลลัพธ์ โดยการประเมินตนเองและประเมินโดยผู้ประเมินอิสระตามที่กำหนดในแผนการประเมินผลเป้าหมายการให้บริการของหน่วยงาน

2.3 เสริมสร้างระบบการบริหารจัดการที่ดีในองค์กร ตามพระราชกฤษฎีกาว่าด้วยหลักเกณฑ์และวิธีการบริหารกิจการบ้านเมืองที่ดี พ.ศ. 2546 ซึ่งดำเนินการตามที่สำนักงาน ก.พ.ร. กำหนด โดยจัดทำคาร์บอนการปฏิบัติราชการประจำปี

2.4 ส่งเสริมการประชาสัมพันธ์ผลการปฏิบัติงานของหน่วยงานสู่สาธารณชน โดยเผยแพร่ผลการปฏิบัติงานของกรมฯ ผ่านสื่อต่าง ๆ ทั้งในระดับกรมและระดับจังหวัดอย่างเป็นระบบและต่อเนื่อง

### 3) ส่งเสริมการบริหารและพัฒนาศักยภาพทรัพยากรบุคคล

3.1 ส่งเสริมการบริหารทรัพยากรบุคคลที่มีประสิทธิภาพตามหลักคุณธรรม

3.2 ส่งเสริมและพัฒนาศักยภาพบุคลากรอย่างเต็มระบบและต่อเนื่อง จัดทำแผน กลยุทธ์ และแผนพัฒนาทรัพยากรบุคคล เพื่อให้การปฏิบัติงานเป็นไปด้วยความถูกต้องและมีประสิทธิภาพ โดยการส่งเสริมและสนับสนุนการฝึกอบรม การเรียนรู้ด้วยตนเอง ตลอดจนการเพิ่มทักษะในการปฏิบัติงานอย่างมืออาชีพ

3.3 เสริมสร้างแรงจูงใจและขวัญกำลังใจในการปฏิบัติงาน โดยกำหนดกลวิธีในการสร้างแรงจูงใจและขวัญกำลังใจแก่บุคลากรทุกระดับของกรมฯ ให้สอดคล้องกับการบริหารจัดการทรัพยากรบุคคลแนวใหม่ที่ยึดหลักสมรรถนะ หลักผลงานและหลักคุณธรรม รวมทั้งการปลูกฝังจิตสำนึก ค่านิยม คุณธรรม จริยธรรม และสร้างวินัยแก่บุคลากร

3.4 พัฒนาคุณภาพชีวิตและสวัสดิการแก่บุคลากรของกรมฯ และสังคม โดยการส่งเสริมสนับสนุนความต้องการของบุคลากรในเรื่องนโยบาย สวัสดิการ การบริการเพิ่มเติมจากระเบียบสวัสดิการกลางที่กำหนดไว้ เพื่อยกระดับคุณภาพชีวิตการทำงานของบุคลากรให้สูงขึ้นปรับปรุงสภาพแวดล้อมในการทำงาน ช่วยเหลือบุคลากรที่ประสบภัยพิบัติและมีความเดือดร้อนในการดำรงชีพ สนับสนุนด้านกีฬา และสุขภาพอย่างทั่วถึง ตลอดจนจัดกิจกรรมช่วยเหลือชุมชนหรือสังคม

4) ส่งเสริมและสนับสนุนการวิจัยและพัฒนา (Research and Development) ศึกษาวิเคราะห์ วิจัย เกี่ยวกับนวัตกรรมทางการเงินและระบบประเมินผลทางการเงินที่เป็นมาตรฐานโดยสร้าง/พัฒนาเครื่องมือทางการเงินที่เป็นมาตรฐานและระบบประเมินผลทางการเงิน และจัดทำแผนแม่บทด้านงานวิจัยและพัฒนา เพื่อเป็นทิศทางในการดำเนินงาน นำผลการวิจัยไปใช้ประโยชน์ในการพัฒนาสหกรณ์ สถาบันเกษตรกรและเกษตรกรกลุ่มเป้าหมาย สามารถตอบสนองเป้าหมายการปฏิบัติงานของหน่วยงาน และสอดคล้องกับนโยบายของรัฐบาลที่มุ่งเน้น ให้เกิดการวิจัยแบบบูรณาการ มีการเชื่อมโยงทั้งระบบ และเกิดประโยชน์ต่อประเทศอย่างชัดเจน

5) สร้างเครือข่ายความร่วมมือทางวิชาการกับองค์กรด้านสหกรณ์ทั้งในและต่างประเทศ เพื่อประสานงานแลกเปลี่ยนข้อมูลวิชาการเกี่ยวกับการเงิน การบัญชี และการสอบบัญชี การเข้าร่วมประชุม สัมมนา และขอรับการสนับสนุนในด้านต่างๆ อาทิ สหกรณ์เยอรมันและสมาพันธ์ไรฟ์ไฟเซิน (DGRV) องค์กรสัมพันธ์ภาพสหกรณ์สากล (ICA)



## ยุทธศาสตร์ที่ 4 : เสริมสร้างองค์ความรู้ และขีดความสามารถในการจัดทำบัญชีแก่ วิสาหกิจชุมชนเกษตรกร เยาวชนและประชาชนกลุ่มเป้าหมาย

### กลยุทธ์ :

1) **พัฒนาและเสริมสร้างภูมิปัญญาทางบัญชีสู่บัญชีต้นทุนอาชีพแก่เกษตรกรเยาวชนและประชาชนกลุ่มเป้าหมาย** โดยให้สมาชิกสหกรณ์ กลุ่มเกษตรกร เกษตรกร เยาวชน และประชาชนกลุ่มเป้าหมาย ได้รับการพัฒนาศักยภาพการจัดทำบัญชีต้นทุนอาชีพ เพื่อให้รู้ต้นทุนการผลิต กำไรหรือขาดทุนจากการประกอบอาชีพ สามารถวิเคราะห์ลดต้นทุนการผลิต การหาแหล่งทุน เพื่อสร้างรายได้ และมีการออมอย่างเป็นระบบ

### 2) **สนับสนุนและพัฒนาความรู้ด้านบัญชีแก่อาสาสมัครเกษตรด้านบัญชี**

2.1 พัฒนาความรู้แก่อาสาสมัครเกษตรด้านบัญชีทั้งในระดับประเทศ และระดับจังหวัด เพื่อเปิดโอกาสการมีส่วนร่วมของประชาชน โดยพัฒนาศักยภาพของอาสาสมัครเกษตรด้านบัญชี ให้มีความพร้อมที่จะถ่ายทอดความรู้ด้านบัญชีแก่เกษตรกร เยาวชน และประชาชนทั่วไป ในโครงการต่างๆ

2.2 สร้างอาสาสมัครเกษตรด้านบัญชีให้ครอบคลุมทุกพื้นที่ เพื่อให้อาสาสมัครเกษตรด้านบัญชีที่กรมฯ ได้พัฒนาดำเนินการสร้างเครือข่ายอาสาสมัครเกษตรด้านบัญชี ในพื้นที่ระดับตำบลเพิ่มขึ้น เพื่อให้มีจำนวนเพียงพอและปรับบทบาทหน้าที่วิทยากรหลัก (ระดับจังหวัด /อำเภอ/ตำบล) และวิทยากรเครือข่าย

2.3 พัฒนาระบบการถ่ายทอดความรู้ เทคนิคการเป็นวิทยากรรวมทั้งสื่อการสอนให้เหมาะสมและสอดคล้องกับการประกอบอาชีพ เพื่อพัฒนาคุณภาพการถ่ายทอดความรู้ด้านบัญชีของอาสาสมัครเกษตรด้านบัญชี และระบบบัญชีที่เหมาะสมกับการประกอบอาชีพ ทำให้ผู้จัดทำบัญชีเข้าใจง่าย ปฏิบัติได้สะดวก รวดเร็ว และถูกต้อง

2.4 เสริมสร้างแรงจูงใจแก่อาสาสมัครเกษตรด้านบัญชี เพื่อเป็นเครือข่ายช่วยสอนแนะและติดตามผลการจัดทำบัญชีของเกษตรกร โดยการเสริมสร้างความเข้าใจในบทบาทหน้าที่ การจัดประกวดอาสาสมัครเกษตรด้านบัญชีดีเด่นระดับจังหวัด/ภาค/ประเทศ การประกาศเกียรติคุณ การเพิ่มค่าตอบแทนอาสาสมัครเกษตรด้านบัญชีและการจัดให้มีโอกาส ไปศึกษาดูงานแลกเปลี่ยนประสบการณ์ระหว่างกัน

3) **บูรณาการจัดคลินิกเกษตรเคลื่อนที่ร่วมกับหน่วยงานอื่นในจังหวัด** เพื่อให้สามารถแก้ไขปัญหาด้านบัญชีแก่เกษตรกรอย่างรวดเร็ว โดยการจัดคลินิกเกษตรเคลื่อนที่ในพระราชานุเคราะห์ สมเด็จพระบรมโอรสาธิราชสยามมกุฎราชกุมาร ตามแผนงานของกรมส่งเสริมการเกษตร และการจัดคลินิกบัญชีตามขอบวนเสด็จ ตลอดจนร่วมจัดคลินิกเกษตรเคลื่อนที่กับหน่วยงานอื่น

4) **พัฒนาและเสริมสร้างความรู้ด้านบัญชีแก่กลุ่มอาชีพ เยาวชน และเกษตรกรตามโครงการพระราชดำริ** โดยการให้ความรู้และสอนแนะนำการจัดทำบัญชีแก่กลุ่มเป้าหมายตามโครงการต่างๆ ได้แก่ โครงการพัฒนาเด็กและเยาวชนในถิ่นทุรกันดารตามพระราชดำริสมเด็จพระเทพรัตนราชสุดาฯ สยามบรมราชกุมารี โครงการพัฒนาอันเนื่องมาจากพระราชดำริ โครงการศิลปาชีพ โครงการพัฒนาพื้นที่ลุ่มน้ำปากพนัง โครงการสายใยรักแห่งครอบครัว โครงการหลวง โครงการกลุ่มอาชีพประชาชน และโครงการบูรณาการในพื้นที่พระราชดำริของกระทรวงเกษตรและสหกรณ์ เพื่อให้กลุ่มเป้าหมายสามารถนำความรู้ด้านบัญชีไปใช้ประโยชน์ได้

5) **พัฒนามาตรฐานการบัญชีและระบบการบริหารจัดการทางการเงินการบัญชีแก่วิสาหกิจชุมชน**

5.1 พัฒนามาตรฐานการบัญชีและระบบบริหารจัดการด้านการเงินการบัญชีของวิสาหกิจชุมชน เพื่อให้วิสาหกิจชุมชนมีมาตรฐานการบัญชีที่เอื้อต่อการควบคุมภายใน และการดำเนินธุรกิจของกลุ่มวิสาหกิจชุมชนโดยวางรูปแบบบัญชี วางระบบควบคุมภายใน รวมถึงส่งเสริมการใช้โปรแกรมระบบบัญชี

5.2 เสริมสร้างความรู้ด้านการเงินการบัญชีแก่วิสาหกิจชุมชน โดยสอนแนะนำการจัดทำบัญชี/งบการเงินแก่เจ้าหน้าที่ของวิสาหกิจชุมชนให้สามารถจัดทำบัญชีและงบการเงินได้ รวมทั้งสามารถนำข้อมูลทางการเงินการบัญชีไปใช้ประโยชน์ในการบริหารงาน

5.3 ส่งเสริมให้วิสาหกิจชุมชนเห็นความสำคัญของการจัดทำบัญชีและงบการเงิน โดยกำหนดกลวิธีในการสร้างแรงจูงใจแก่ผู้นำ/ฝ่ายจัดการของวิสาหกิจชุมชน ให้เห็นความสำคัญและสนับสนุนการจัดทำบัญชีและงบการเงินในการประกอบการ เช่น จัดประกวดวิสาหกิจชุมชนดีเด่น หรือการสัมมนาวิสาหกิจชุมชนระดับภาค/ระดับประเทศ

5.4 สนับสนุนให้วิสาหกิจชุมชนสร้างเครือข่ายความร่วมมือในชุมชน เพื่อแลกเปลี่ยนเรียนรู้ และเพิ่มพูนประสบการณ์การบริหารจัดการธุรกิจอย่างมีประสิทธิภาพและจัดให้มีการศึกษาดูงานวิสาหกิจชุมชนต้นแบบ

6) **สนับสนุนการจัดทำบัญชีแก่เกษตรกรตามยุทธศาสตร์สินค้าเกษตร** เพื่อสนับสนุนนโยบายของกระทรวงเกษตรและสหกรณ์ ในการส่งเสริมเกษตรกรให้ปลูกพืชตามยุทธศาสตร์สินค้าเกษตร โดยการพัฒนาองค์ความรู้การจัดทำบัญชีแก่เกษตรกร ให้มีความรู้ความสามารถในการจัดทำบัญชีรับ-จ่ายในครัวเรือน และบัญชีต้นทุนประกอบอาชีพ รวมทั้งการใช้ข้อมูลด้านบัญชีในการวางแผนประกอบอาชีพ





## ผังโครงสร้างการบริหารของกรมตรวจบัญชีสหกรณ์



# หน้าที่และความรับผิดชอบของสำนักงานตรวจบัญชีสหกรณ์แพร่

สำนักงานตรวจบัญชีสหกรณ์แพร่มีหน้าที่และความรับผิดชอบ โดยมีภารกิจหลักแยกเป็น :

## ❖ ส่วนที่ 1 งานตรวจสอบบัญชีสหกรณ์และกลุ่มเกษตรกร

▶ **งานสอบบัญชี** ถือว่าเป็นงานหลักของสำนักงานฯ โดยนายทะเบียนสหกรณ์จะแต่งตั้งผู้สอบบัญชีเป็นผู้สอบบัญชีประจำตามจังหวัดต่างๆ เพื่อตรวจสอบบัญชีและแสดงความเห็นต่องบการเงินให้กับสหกรณ์และกลุ่มเกษตรกรที่ขึ้นทะเบียนไว้

การสอบบัญชีสหกรณ์และกลุ่มเกษตรกรเป็นการตรวจสอบด้านการเงินการบัญชี การดำเนินงาน การบริหารงานและการปฏิบัติตามกฎหมาย ระเบียบ ข้อบังคับ โดยการตรวจสอบเอกสารประกอบการลงบัญชี รวมถึงเอกสารที่ได้จากการใช้คอมพิวเตอร์ในการประมวลผลข้อมูล สมุดบัญชี และหลักฐานอื่นๆ โดยผู้สอบบัญชีที่ได้รับแต่งตั้งจากนายทะเบียนสหกรณ์ ซึ่งภายหลังจากการปฏิบัติงานตรวจสอบแล้ว ผู้สอบบัญชีจะสรุปผลการตรวจสอบและแสดงความเห็นต่องบการเงินที่สหกรณ์/กลุ่มเกษตรกรจัดทำขึ้น ว่ามีความถูกต้องตามที่ควรในสาระสำคัญตามระเบียบที่นายทะเบียนสหกรณ์กำหนดหรือไม่เพียงใด

ในการปฏิบัติงานสอบบัญชีสหกรณ์และกลุ่มเกษตรกรนั้น ผู้สอบบัญชีของกรมตรวจบัญชีสหกรณ์จะปฏิบัติงานตามระบบงานตรวจสอบบัญชีสหกรณ์และกลุ่มเกษตรกร ซึ่งประกอบด้วย

1. มาตรฐานสำนักงาน
2. มาตรฐานกระบวนการสอบบัญชี
3. มาตรฐานการรายงาน





## ❖ ส่วนที่ 2 งานสนับสนุนการใช้ระบบเทคโนโลยีสารสนเทศด้านการเงินการบัญชี

### ➤ การสนับสนุนการใช้ระบบเทคโนโลยีสารสนเทศด้านการเงินการบัญชี

มีวัตถุประสงค์เพื่อให้หน่วยงานที่รับบริการมีระบบสารสนเทศที่ดี โดยมีการติดตั้งโปรแกรมระบบบัญชีให้แก่หน่วยงานเพื่อให้หน่วยงานมีข้อมูลทางการเงินในการบริหารจัดการที่ประสิทธิภาพรวมทั้งผู้บริหารของหน่วยงานสามารถนำข้อมูลทางการเงินไปใช้ประโยชน์ในการบริหารงานได้ ระบบสารสนเทศที่ให้บริการโดยไม่คิดค่าใช้จ่ายใดๆ โปรแกรมระบบบัญชีครบวงจร : COOP Full Pack มีวัตถุประสงค์ เพื่อสร้างมาตรฐานระบบงานสหกรณ์ สร้างมาตรฐานการบัญชี และส่งเสริมการปิดบัญชีอย่างถูกต้องและรวดเร็ว



1. โปรแกรมระบบบัญชีสหกรณ์ครบวงจร (Cooperative Full Pack Accounting Software : FAS) สำหรับสหกรณ์ทุกประเภท ยกเว้น ประเภทออมทรัพย์ ประกอบด้วย :

- ◆ ระบบสมาชิก (Member System)
- ◆ ระบบเงินให้กู้ (Loan System)
- ◆ ระบบสินค้า (Inventory System)
- ◆ ระบบเงินรับฝาก (Deposit System)
- ◆ ระบบบัญชีแยกประเภท (GL System)

2. โปรแกรมระบบบัญชีสหกรณ์ออมทรัพย์

- ◆ ระบบบัญชีสำหรับสหกรณ์ออมทรัพย์ (Saving Version 2.1)



**ส่วนที่ 3** งานเสริมสร้างความเข้มแข็งแก่เกษตรกร



➤ โครงการคลินิกเคลื่อนที่ เป็นการจัดทำโครงการโดยมีวัตถุประสงค์เพื่อแก้ไขปัญหาของเกษตรกรในระดับพื้นที่ให้รวดเร็วและทันเหตุการณ์ ซึ่งจัดบูรณาการร่วมกับหน่วยงานหลักของแต่ละจังหวัด

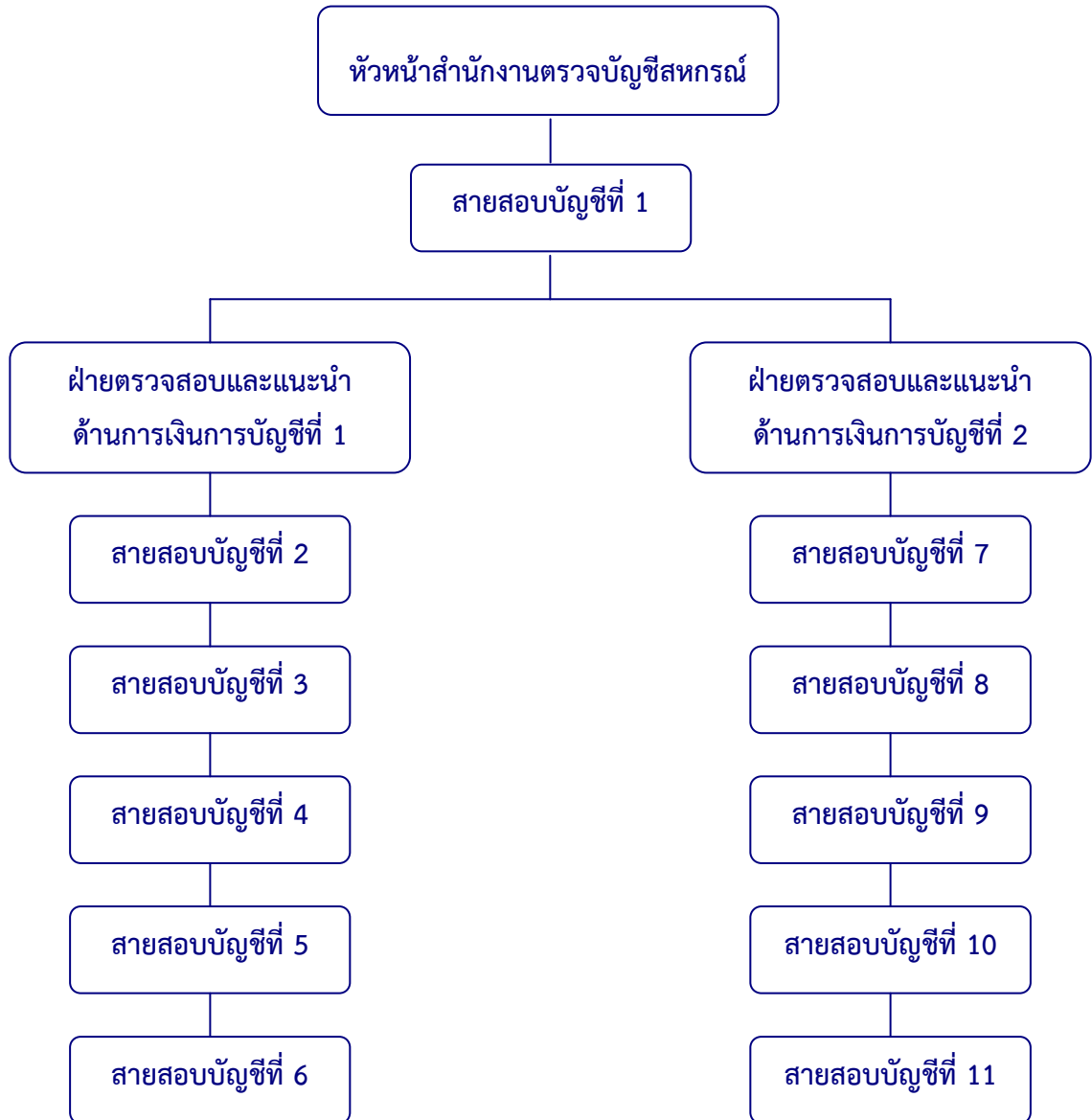


➤ โครงการพัฒนาภูมิปัญญาทางบัญชีสู่บัญชีต้นทุนอาชีพ เป็นโครงการที่ต่อยอดมาจากโครงการเสริมสร้างภูมิปัญญาทางบัญชีสู่เกษตรกรไทย โดยเน้นการสร้างและพัฒนาครูบัญชีในพื้นที่แต่ละจังหวัดให้เป็นผู้ถ่ายทอดความรู้ทางบัญชี และให้ครูบัญชีเป็นกลไกถ่ายทอดความรู้/กระตุ้นการเรียนรู้ เพื่อให้เกษตรกรได้รับการพัฒนาศักยภาพทางบัญชีต้นทุนอาชีพและสามารถใช้ข้อมูลบัญชีไปใช้วางแผนอาชีพ เพื่อลดต้นทุนการผลิตและเพิ่มรายได้ทำให้มีการพัฒนาคุณภาพชีวิตของตนเองและชุมชนได้อย่างยั่งยืน ซึ่งกำหนดตัวชี้วัดเชิงปริมาณคือ “จำนวนเกษตรกร เยาวชนและประชาชนทั่วไปได้รับการสอนและการจัดทำบัญชีต้นทุนอาชีพ 441,100 คน” และตัวชี้วัดเชิงคุณภาพ คือ “ร้อยละ 12 ของเกษตรกร เยาวชน ประชาชนทั่วไป มีขีดความสามารถในการจัดทำบัญชีต้นทุนอาชีพ 52,932 คน

**" เส้นทาง การขับเคลื่อน ภูมิปัญญาทางบัญชี สร้างวิถีสู่ออนาคต "**



## โครงสร้างการแบ่งส่วนงานของสำนักงานตรวจบัญชีสหกรณ์แพร่



## อัตรากำลัง

### ข้าราชการ

|   |  |      |
|---|--|------|
| ■ | นักวิชาการตรวจสอบบัญชีชำนาญการพิเศษ (หัวหน้าสำนักงานตรวจบัญชีสหกรณ์แพร่) | 1 คน |
| ■ | นักวิชาการตรวจสอบบัญชีชำนาญการพิเศษ                                      | - คน |
| ■ | นักวิชาการตรวจสอบบัญชีชำนาญการ   | 8 คน |
| ■ | นักวิชาการตรวจสอบบัญชีปฏิบัติการ   | 2 คน |

### พนักงานราชการ

|   |                               |       |
|---|-------------------------------|-------|
| ■ | นักวิชาการตรวจสอบบัญชี        | 13 คน |
| ■ | เจ้าหน้าที่ระบบงานคอมพิวเตอร์ | 1 คน  |

### ลูกจ้างประจำ

|   |                  |      |
|---|------------------|------|
| ■ | พนักงานขับรถยนต์ | 1 คน |
|---|------------------|------|

### จ้างเหมาบริการ

|   |  |      |
|---|--|------|
| ■ | พนักงานธุรการ                          | 2 คน |
| ■ | เจ้าหน้าที่บันทึกข้อมูล                | 1 คน |
| ■ | เจ้าหน้าที่บันทึกข้อมูล (โครงการพิเศษ) | 3 คน |
| ■ | พนักงานขับรถยนต์                       | 3 คน |
| ■ | พนักงานทำความสะอาด                     | 1 คน |
| ■ | พนักงานรักษาความปลอดภัย                | 2 คน |
| ■ | พนักงานดูแลสวน                         | 1 คน |

# รายชื่อข้าราชการ พนักงานราชการ และลูกจ้าง สำนักงานตรวจบัญชีสหกรณ์แพร่

## ชื่อ - นามสกุล

## ตำแหน่ง

### ➤ ข้าราชการ

|                   |             |                                    |
|-------------------|-------------|------------------------------------|
| 1. นายสมศักดิ์    | ดาทิพย์     | หัวหน้าสำนักงานตรวจบัญชีสหกรณ์แพร่ |
| 2. นายเชิดชัย     | ลีสวัสดิ์   | นักวิชาการตรวจสอบบัญชีชำนาญการ     |
| 3. นางสาวพันธิภา  | เจตะภัย     | นักวิชาการตรวจสอบบัญชีชำนาญการ     |
| 4. นางสาวภาคจิรา  | มันทาภาค    | นักวิชาการตรวจสอบบัญชีชำนาญการ     |
| 5. นางสมัชญา      | สุปัญญา     | นักวิชาการตรวจสอบบัญชีชำนาญการ     |
| 6. นางสาวระพีพร   | แสงแก้ว     | นักวิชาการตรวจสอบบัญชีชำนาญการ     |
| 7. นางวินัดดา     | วงศ์แดงอ่อน | นักวิชาการตรวจสอบบัญชีชำนาญการ     |
| 8. นางสาวสุธิดา   | กิตติรัตน์  | นักวิชาการตรวจสอบบัญชีชำนาญการ     |
| 9. นางสาววราภรณ์  | สันป่าแก้ว  | นักวิชาการตรวจสอบบัญชีชำนาญการ     |
| 10. นางสาวศศพร    | มะโนรส      | นักวิชาการตรวจสอบบัญชีปฏิบัติการ   |
| 11. นางสาวประภาพร | อินทรจุฑกุล | นักวิชาการตรวจสอบบัญชีปฏิบัติการ   |

### ➤ พนักงานราชการ

|                      |            |                               |
|----------------------|------------|-------------------------------|
| 1. นางธัญญารัตน์     | สมบูรณ์    | นักวิชาการตรวจสอบบัญชี        |
| 2. นางกาญจนา         | เวียงนาค   | นักวิชาการตรวจสอบบัญชี        |
| 3. นางสาวชญาณีศ      | เชื่อนสาม  | นักวิชาการตรวจสอบบัญชี        |
| 4. นายณัฐพงศ์        | รอดทุกข์   | นักวิชาการตรวจสอบบัญชี        |
| 5. นางสาวโชษิตา      | ไพโรจน์    | นักวิชาการตรวจสอบบัญชี        |
| 6. นางสาวแสงเทียน    | ยิ้มอ่า    | นักวิชาการตรวจสอบบัญชี        |
| 7. นางสาวนภัสนันท์   | ดอนโคตรก   | นักวิชาการตรวจสอบบัญชี        |
| 8. นางสาวมัลลิกา     | สุตานนท์   | นักวิชาการตรวจสอบบัญชี        |
| 9. นางธัญญ์วัลย์     | ธงสีบสอง   | นักวิชาการตรวจสอบบัญชี        |
| 10. นางณัชชา         | วงศ์จินดา  | นักวิชาการตรวจสอบบัญชี        |
| 11. นางสาวสร้อยรัตน์ | ชาติมัน    | นักวิชาการตรวจสอบบัญชี        |
| 12. นางสาวธัญพร      | อินเดชะ    | นักวิชาการตรวจสอบบัญชี        |
| 13. นางสาวทิพวรรณ    | หอมกลิ่น   | นักวิชาการตรวจสอบบัญชี        |
| 14. นายยุทธพงษ์      | กิตติรัตน์ | เจ้าหน้าที่ระบบงานคอมพิวเตอร์ |

## ชื่อ - นามสกุล

## ตำแหน่ง

### ➤ ลูกจ้างประจำ

- |            |            |                  |
|------------|------------|------------------|
| 1. นายธีระ | เหมืองหลัง | พนักงานขับรถยนต์ |
|------------|------------|------------------|

### ➤ ลูกจ้างเหมาบริการ

- |                    |                  |                                   |
|--------------------|------------------|-----------------------------------|
| 1. นางพรทิพย์      | ม่วงคำ           | พนักงานธุรการ                     |
| 2. นางพัชรินทร์พร  | จุมพิศ           | พนักงานธุรการ                     |
| 3. นางสาวธัญญา     | ถิ่นสอน          | เจ้าหน้าที่บันทึกข้อมูล           |
| 4. นางสาววรรรัตน์  | ขอนแก่น          | เจ้าหน้าที่โครงการพัฒนาภูมิปัญญาฯ |
| 5. นางสาวศิริกัญญา | หมวกชา           | เจ้าหน้าที่โครงการวิสาหกิจชุมชน   |
| 6. นายวีระยศ       | ยะปะนันท์        | พนักงานขับรถยนต์                  |
| 7. นายสุทัศน์      | ชาวบางรัก        | พนักงานขับรถยนต์                  |
| 8. นายณัฐพงษ์      | ถิ่นทิพย์        | พนักงานขับรถยนต์                  |
| 9. นางจันทร์เพ็ญ   | ชมภูมิ่งเจริญกุล | พนักงานทำความสะอาด                |
| 10. นายนิเวศ       | เหล่าสูง         | พนักงานรักษาความปลอดภัย           |
| 11. นายสุเทพ       | สุปัญญา          | พนักงานรักษาความปลอดภัย           |
| 12. นายสมพงศ์      | คำวังจันทร์      | พนักงานดูแลสวน                    |





ในปีงบประมาณ 2557 สำนักงานตรวจบัญชีสหกรณ์แพร่ได้รับการจัดสรรงบประมาณรายจ่ายประจำปี แผนปรับโครงสร้างเศรษฐกิจภาคเกษตร ผลผลิตที่ 1 , 2 และ 3 จากกรมตรวจบัญชีสหกรณ์ จำแนกเป็นประเภทรายจ่าย ดังนี้

| เงินงบประมาณประจำปี 2556  | งบประมาณที่ได้รับจัดสรร<br>(หน่วย : ล้านบาท) | การเบิกจ่าย<br>(หน่วย : บาท) | ร้อยละของ<br>การ<br>เบิกจ่าย |
|---|--|------------------------------|------------------------------|
| <b>ผลผลิตที่ 1 : สหกรณ์และกลุ่มเกษตรกรได้รับการตรวจสอบบัญชี</b>   |  |                              |                              |
| <b>งานสอบบัญชี</b>  |  |                              |                              |
| 1. งบบุคลากร  | 2,885,861                                    | 2,885,861                    | 100                          |
| 2. งบดำเนินงาน  | 2,741,800                                    | 2,741,800                    | 100                          |
| 3. งบลงทุน  | 83,400                                       | 83,400                       | 100                          |
| <b>รวมผลผลิตที่ 1</b>   | <b>5,711,061</b>                             | <b>5,711,061</b>             | <b>100</b>                   |
| <b>ผลผลิตที่ 2 : สหกรณ์ กลุ่มเกษตรกรและวิสาหกิจชุมชนได้รับการพัฒนาความรู้ด้านบริหารจัดการทางการเงินการบัญชี</b> |  |                              |                              |
| <b>1. งบดำเนินงาน</b>   |  |                              |                              |
| - โครงการอบรมสหกรณ์/กลุ่มฯ ตั้งใหม่   | 11,700                                       | 11,700                       | 100                          |
| - โครงการ 3 ประสาน (WWA)  | 10,500                                       | 10,500                       | 100                          |
| - โครงการพัฒนาประสิทธิภาพฯ  | 15,000                                       | 15,000                       | 100                          |
| - โครงการ Smart Farmer  | 241,600                                      | 241,600                      | 100                          |
| <b>รวมผลผลิตที่ 2</b>   | <b>278,800</b>                               | <b>278,800</b>               | <b>100</b>                   |
| <b>ผลผลิตที่ 3 : เกษตรกรได้รับการส่งเสริมและพัฒนาศักยภาพ</b>  |  |                              |                              |
| 1. งบบุคลากร  | 198,337                                      | 198,337                      | 100                          |
| <b>2. งบดำเนินงาน</b>   |  |                              |                              |
| - โครงการพัฒนาวิสาหกิจชุมชน   | 127,600                                      | 127,600                      | 100                          |
| - โครงการพัฒนาภูมิปัญญาทางบัญชีฯ  | 313,400                                      | 313,400                      | 100                          |
| - โครงการคลินิกเกษตรเคลื่อนที่  | 33,000                                       | 33,000                       | 100                          |
| - โครงการเด็กและเยาวชนในถิ่นทุรกันดารฯ  | 88,600                                       | 88,600                       | 100                          |
| - โครงการสายใยรักแห่งครอบครัว   | 16,700                                       | 16,700                       | 100                          |
| - โครงการลดต้นทุนข้าว   | 14,800                                       | 14,800                       | 100                          |
| <b>รวมผลผลิตที่ 4</b>   | <b>792,437</b>                               | <b>792,437</b>               | <b>100</b>                   |
| <b>รวมทั้งสิ้น</b>  | <b>6,782,298</b>                             | <b>6,782,298</b>             | <b>100</b>                   |

## ❖ ปริมาณงานที่รับผิดชอบ



สำนักงานตรวจบัญชีสหกรณ์แพร่ มีหน้าที่รับผิดชอบกำกับดูแลงานด้านการสอบบัญชีโดยภาครัฐและกำกับดูแลสหกรณ์ที่สอบบัญชีโดยภาคเอกชน โดยมีสหกรณ์และกลุ่มเกษตรกรในพื้นที่จังหวัดแพร่ ณ วันที่ 30 กันยายน 2557 แยกตามประเภทดังนี้ : -

| ลำดับ      | ประเภท              | สถานะ                            |                |          | รวม        |
|------------|---------------------|----------------------------------|----------------|----------|------------|
|            |                     | ดำเนินธุรกิจ/<br>ไม่ดำเนินธุรกิจ | เลิก/ชำระบัญชี | ล้มละลาย |            |
| 1          | สหกรณ์การเกษตร      | 27                               | 2              | 0        | 29         |
| 2          | สหกรณ์ออมทรัพย์     | 9                                | 0              | 0        | 9          |
| 3          | สหกรณ์บริการ        | 21                               | 0              | 0        | 21         |
| 4          | สหกรณ์ร้านค้า       | 4                                | 0              | 0        | 4          |
| 5          | สหกรณ์เครดิตยูเนียน | 6                                | 0              | 0        | 6          |
| <b>รวม</b> |                     | <b>67</b>                        | <b>2</b>       | <b>0</b> | <b>69</b>  |
| 6          | กลุ่มเกษตรกร        | 140                              | 1              | 1        | 142        |
| <b>รวม</b> |                     | <b>140</b>                       | <b>1</b>       | <b>1</b> | <b>142</b> |
| <b>รวม</b> |                     | <b>207</b>                       | <b>3</b>       | <b>1</b> | <b>211</b> |

### ◆ สหกรณ์และกลุ่มเกษตรกรที่อยู่ในความรับผิดชอบแยกเป็น

**สหกรณ์** จำนวนตามทะเบียน 69 แห่ง แยกเป็น

- ตรวจสอบโดยสำนักงานตรวจบัญชีสหกรณ์แพร่ 60 แห่ง
  - สอบบัญชีประจำปี 60 แห่ง
- ตรวจสอบโดยผู้สอบบัญชีภาคเอกชน 7 แห่ง
- ไม่ต้องตรวจสอบบัญชี เนื่องจาก อยู่ระหว่างชำระบัญชี 2 แห่ง

**กลุ่มเกษตรกร** จำนวนตามทะเบียน 142 แห่ง

- ตรวจสอบโดยสำนักงานตรวจบัญชีสหกรณ์แพร่ 140 แห่ง
  - สอบบัญชีประจำปี 140 แห่ง
- ไม่ต้องตรวจสอบบัญชี เนื่องจาก ล้มละลาย 1 แห่ง , ชำระบัญชี 1 แห่ง

## ผลการปฏิบัติงานประจำปีงบประมาณ 2557

### 1. งานสอบบัญชีโดยภาครัฐ

|  | จำนวนตามทะเบียน | จำนวนที่ไม่ต้องตรวจสอบ |                        |                                 | จำนวนที่ต้องตรวจสอบ (เป้าหมาย) | ตรวจสอบและแสดงความคิดเห็น | ร้อยละของผลงานต่อเป้าหมาย |
|---|-----------------|------------------------|------------------------|---------------------------------|--------------------------------|---------------------------|---------------------------|
|   |                 | จ้างภาคเอกชน           | เลิก/ล้มละลายชำระบัญชี | วางรูปแบบบัญชี/สอนแนะจัดทำบัญชี |                                |                           |                           |
| - สหกรณ์  | 69              | 7                      | 2                      | -                               | 60                             | 60                        | 100                       |
| - กลุ่มเกษตรกร  | 142             | -                      | 2                      | -                               | 140                            | 140                       | 100                       |
| <b>รวม</b>  | <b>211</b>      | <b>7</b>               | <b>4</b>               | <b>-</b>                        | <b>200</b>                     | <b>200</b>                | <b>100</b>                |

### 2. งานโครงการพัฒนาภูมิปัญญาทางบัญชีสู่บัญชีต้นทุนอาชีพ

|  | เป้าหมาย (คน) | ผลงาน (คน) | อัตราร้อยละผลงานต่อเป้าหมาย |
|--|---------------|------------|-----------------------------|
| - การสอนแนะการจัดทำบัญชีต้นทุนอาชีพ (คน)   | 2,351         | 2,351      | 100                         |
| - กำกับแนะนำการจัดทำบัญชีต้นทุนอาชีพ (คน)  | 282           | 282        | 100                         |
| - ติดตามผลการจัดทำบัญชีต้นทุนอาชีพ (คน)  | 282           | 282        | 100                         |

### 3. งานพัฒนาเทคโนโลยีสารสนเทศและการสื่อสาร

|  | เป้าหมาย (แห่ง) | ผลงาน (แห่ง) | อัตราร้อยละผลงานต่อเป้าหมาย |
|---|-----------------|--------------|-----------------------------|
| - การใช้โปรแกรมช่วยตรวจสอบบัญชีคอมพิวเตอร์ (ACL/CATS) (แห่ง)                        | 23              | 23           | 100                         |

#### 4. โครงการคลินิกเกษตรเคลื่อนที่

|   |                     |                  |                                     |
|---|---------------------|------------------|-------------------------------------|
|    | เป้าหมาย<br>(ครั้ง) | ผลงาน<br>(ครั้ง) | อัตราร้อยละ<br>ผลงานต่อ<br>เป้าหมาย |
| - การจัดนิทรรศการ (คลินิกในพระบรมราชานุเคราะห์)   | 4                   | 4                | 100                                 |


#### 5. โครงการพัฒนาวิสาหกิจชุมชน

|   |                    |                 |                                     |
|---|--------------------|-----------------|-------------------------------------|
|   | เป้าหมาย<br>(แห่ง) | ผลงาน<br>(แห่ง) | อัตราร้อยละ<br>ผลงานต่อ<br>เป้าหมาย |
| วิสาหกิจชุมชน(ใหม่)   |                    |                 |                                     |
| - วางรูปแบบบัญชี (แห่ง)   | 4                  | 4               | 100                                 |
| - วางระบบการควบคุมภายใน (แห่ง)  | 4                  | 4               | 100                                 |
| - สอนแนะนำการจัดทำบัญชี (แห่ง)  | 4                  | 4               | 100                                 |
| - สอนแนะนำการจัดทำงบการเงิน (แห่ง)  | 4                  | 4               | 100                                 |
| - การติดตามประเมินผล<br>ทำบัญชีได้  | 4                  | 4               | 100                                 |
| ทำงบการเงินได้  | 2                  | 2               | 100                                 |
| วิสาหกิจชุมชน(ติดตามต่อเนื่อง)  |                    |                 |                                     |
| - ติดตามและสอนแนะนำการใช้ข้อมูลทางการเงินและบัญชี   | 2                  | 2               | 100                                 |


#### 6. โครงการ WWR

|   |                    |                 |                                     |
|---|--------------------|-----------------|-------------------------------------|
|   | เป้าหมาย<br>(แห่ง) | ผลงาน<br>(แห่ง) | อัตราร้อยละ<br>ผลงานต่อ<br>เป้าหมาย |
| - โครงการประสานความร่วมมือเพื่อพัฒนาสหกรณ์(WWR)   | 3                  | 3               | 100                                 |

## 7. งานโครงการพัฒนาเกษตรกรปราดเปรื่อง (Smart Farmer)

|  | เป้าหมาย<br>(คน) | ผลงาน<br>(คน) | อัตราร้อยละ<br>ผลงานต่อ<br>เป้าหมาย |
|---|------------------|---------------|-------------------------------------|
| - การสอนแนะนำการจัดทำบัญชีต้นทุนอาชีพ (คน)  | 1,190            | 1,190         | 100                                 |
| - กำกับแนะนำการจัดทำบัญชีต้นทุนอาชีพ (คน)   | 1,190            | 1,190         | 100                                 |
| - ติดตามผลการจัดทำบัญชีต้นทุนอาชีพ (คน)   | 1,190            | 1,190         | 100                                 |

## 8. งานโครงการพัฒนาเด็กและเยาวชนในถิ่นทุรกันดาร

|  | เป้าหมาย | ผลงาน | อัตราร้อยละ<br>ผลงานต่อ<br>เป้าหมาย |
|--|----------|-------|-------------------------------------|
| - อบรมสอนแนะนำการจัดทำบัญชีรับจ่ายในครัวเรือน (คน)                                 | 28       | 28    | 100                                 |
| - กำกับแนะนำการจัดทำบัญชีกิจกรรมสหกรณ์นักเรียน(คน)                                 | 28       | 28    | 100                                 |
| - ติดตามตรวจเยี่ยมโรงเรียน (แห่ง)  | 7        | 7     | 100                                 |

## ทำเนียบรายนามหัวหน้าสำนักงานตรวจบัญชีสหกรณ์แพร่

| ชื่อ-สกุล           |                | ระยะเวลาทำงาน   |                  |
|---------------------|----------------|-----------------|------------------|
| 1. นายสนั่น         | สมบูรณ์จันทร์  | กุมภาพันธ์ 2525 | - มกราคม 2526    |
| 2. นายสุรพล         | ไสโหม          | กุมภาพันธ์ 2526 | - มกราคม 2529    |
| 3. นายบุญอนันต์     | ภูติจินตานันท์ | กุมภาพันธ์ 2529 | - เมษายน 2534    |
| 4. นางนัยนา         | รอดสุขเจริญ    | พฤษภาคม 2534    | - ตุลาคม 2535    |
| 5. นางสาวสุนันท์    | มีวรรณ         | พฤศจิกายน 2535  | - พฤษภาคม 2538   |
| 6. นางพรพิมล        | วงศ์พัฒ        | มิถุนายน 2538   | - มีนาคม 2542    |
| 7. นายอภิรักษ์      | วัชรากร        | เมษายน 2542     | - กันยายน 2544   |
| 8. นายสมพงษ์        | ทองสถิตย์      | ตุลาคม 2544     | - เมษายน 2550    |
| 9. นายพิทยา         | ปานอุทัย       | พฤษภาคม 2550    | - กันยายน 2552   |
| 10. นางวิมลรัตน์    | จันทร์สกา      | เมษายน 2552     | - กันยายน 2553   |
| 11. นางสาวถนอมจิตต์ | ท้าวแดนคำ      | ตุลาคม 2553     | - พฤศจิกายน 2554 |
| 12. นายวันชัย       | แสงนาค         | ธันวาคม 2554    | - มิถุนายน 2555  |
| 13. นางสาวถนอมจิตต์ | ท้าวแดนคำ      | กรกฎาคม 2555    | - ธันวาคม 2557   |
| 14. นายสมศักดิ์     | ดาทิพย์        | มกราคม 2558     | - ปัจจุบัน       |





## สภาวะเศรษฐกิจทางการเงินของสหกรณ์และกลุ่มเกษตรกรในจังหวัดแพร่ ปีงบประมาณ 2557

ภาวะเศรษฐกิจทางการเงินของสหกรณ์และกลุ่มเกษตรกรในภาพรวมของจังหวัดแพร่ ของปีงบประมาณ 2557 ที่ผ่านมามีการรวมกลุ่มกันดำเนินงานจำนวน 209 แห่ง เฉลี่ยอำเภอละ 26 แห่ง ประกอบด้วย สหกรณ์ประเภทต่างๆ 5 ประเภท คือ สหกรณ์การเกษตร สหกรณ์ออมทรัพย์ สหกรณ์เครดิตยูเนียน สหกรณ์ร้านค้า และสหกรณ์บริการ รวม 67 แห่ง เป็นภาคเกษตรร้อยละ 40.30 อีกร้อยละ 59.70 เป็นภาคนอกเกษตร นอกจากนี้เป็นการรวมกลุ่มในลักษณะของกลุ่มเกษตรกรอีก 142 แห่ง มีสมาชิกรวม 166,184 คน หรือคิดเป็นประมาณร้อยละ 32.13 ของประชากรทั้งจังหวัดแพร่ มีเงินทุนที่นำมาดำเนินงานรวมทั้งสิ้น 16,650 ล้านบาท ซึ่งเป็นการจัดหาจากการกู้ยืมและเครดิตทางการค้า การรับฝากเงิน และอื่นๆ ร้อยละ 56.43 ส่วนที่เหลืออีกร้อยละ 43.57 จัดหาจากทุนภายในของสหกรณ์และกลุ่มเกษตรกรเอง เงินทุนดังกล่าวสามารถนำไปสร้างผลตอบแทนได้ร้อยละ 3.40 มีการดำเนินธุรกิจ 5 ด้าน ประกอบด้วย การรับฝากเงิน การให้เงินกู้ การจัดหาสินค้ามาจำหน่าย การรวบรวมผลิตผล และการส่งเสริมบริการ มีมูลค่าธุรกิจรวมทั้งสิ้น 10,960 ล้านบาท โดยมีธุรกิจการให้สินเชื่อมากที่สุดร้อยละ 55.42 รองมาเป็นธุรกิจเงินรับฝาก 30.37 โดยมีมูลค่าธุรกิจดังกล่าวแยกเป็นภาคเกษตร 2,850 ล้านบาท และภาคนอกเกษตร 8,110 ล้านบาท การดำเนินงานในภาพรวม มีผลกำไร (ขาดทุน) สุทธิรวมของปีงบประมาณ 2557 ประมาณ 545 ล้านบาท

ในปีงบประมาณ 2557 (ตุลาคม 2556 ถึงกันยายน 2557) สถานการณ์ทางการเงินของสหกรณ์และกลุ่มเกษตรกรในจังหวัดแพร่ ที่ได้วิเคราะห์จากข้อมูลทางการเงินที่แสดงในงบการเงินตามบัญชีสิ้นสุดวันที่ 31 ตุลาคม 2556 ถึงบัญชีสิ้นสุดวันที่ 30 กันยายน 2557 โดยสำนักงานตรวจบัญชีสหกรณ์แพร่พบว่า การดำเนินธุรกิจของสหกรณ์และกลุ่มเกษตรกรในจังหวัดแพร่ การทำธุรกิจส่วนใหญ่อยู่ในภาคนอกเกษตร ผลการดำเนินงานโดยรวมถือว่าอยู่ในเกณฑ์ค่อนข้างดี การดำเนินธุรกิจเอื้อประโยชน์ให้กับสมาชิกได้ดีพอควร สร้างรายได้ พร้อมไปกับการควบคุมค่าใช้จ่ายได้ดี และเหลือกำไรสุทธิ การควบคุมภายในส่วนใหญ่ค่อนข้างดี สมาชิกโดยรวมมีหนี้สินเฉลี่ยสูงกว่าเงินออมเฉลี่ย เงินทุนขยายตัวเพิ่มขึ้นร้อยละ 8.14 แต่มีการทำธุรกิจลดลงร้อยละ 3.16 ในส่วนของการสะสมทุนสำรองซึ่งชี้วัดความเพียงพอต่อการดำเนินธุรกิจนั้นมีอัตราที่เพิ่มขึ้นร้อยละ 10.23 แต่เมื่อเทียบกับเงินทุนแล้วยังมีจำนวนที่ไม่มากนักและยังต้องมีการสะสมทุนสำรองให้เพิ่มขึ้นอย่างต่อเนื่อง ในด้านความสามารถในการทำกำไรซึ่งเป็นตัววัดผลการดำเนินงานในภาพรวมแล้วเพิ่มขึ้นร้อยละ 5.88 เมื่อเทียบกับช่วงเวลาเดียวกันของปีก่อน สถานะทางการเงินยังคงมีสภาพคล่องและความมั่นคงทางการเงินและไม่มีความเสี่ยงต่อการลงทุนมากนัก ทุนของสหกรณ์และกลุ่มเกษตรกรยังมีพอเพียงที่จะรองรับหนี้ภายนอกได้ คาดว่าธุรกิจของสหกรณ์และกลุ่มเกษตรกรจะขยายเพิ่มขึ้นอย่างต่อเนื่อง

ซึ่งจะทำให้ปี 2558 ฐานเศรษฐกิจของสหกรณ์และกลุ่มเกษตรกรมีแนวโน้มที่จะขยายตัวเพิ่มขึ้น และจะสนับสนุนให้ผลิตภัณฑ์มวลรวมจังหวัดแพร่ให้ขยายตัวได้อย่างต่อเนื่อง อย่างไรก็ตามหากต้องการให้เศรษฐกิจในภาพรวมของสหกรณ์และกลุ่มเกษตรกรในจังหวัดแพร่ขยายตัวยังต้องใช้นโยบายในการให้สมาชิกมีส่วนร่วมในการทำธุรกิจพร้อมไปกับการสร้างความเชื่อมั่นในการดำเนินธุรกิจอย่างต่อเนื่อง นอกจากนี้ต้องมีแผนกลยุทธ์เกี่ยวกับการลงทุน การสร้างยอดขาย/บริการ ให้มีความสอดคล้องกับปัจจัยแวดล้อมที่มีการเปลี่ยนแปลงให้ได้มากที่สุด ควบคู่ไปกับการสร้างธรรมาภิบาลเพื่อสร้างความโปร่งใสตรวจสอบได้ ซึ่งจะทำให้เศรษฐกิจของสหกรณ์และกลุ่มเกษตรกรในจังหวัดแพร่มีความมั่นคงทางการเงินและเป็นสถาบันที่สมาชิกโดยรวมสามารถพึ่งพิงในการดำรงชีพได้อย่างพอเพียงและยั่งยืนต่อไป

สำนักงานตรวจบัญชีสหกรณ์แพร่ ซึ่งเป็นหน่วยงานในสังกัดกรมตรวจบัญชีสหกรณ์พร้อมตรวจสอบบัญชีและให้คำแนะนำเกี่ยวกับการบริหารการเงินและการบัญชีให้กับสหกรณ์และกลุ่มเกษตรกรทุกแห่ง เพื่อสร้างความมั่นใจให้กับสมาชิกถึงความโปร่งใสในการดำเนินงานของสหกรณ์และกลุ่มเกษตรกร นอกจากนี้ยังมีการสอนแนะนำการจัดทำบัญชีเพื่อให้สมาชิกสามารถประกอบอาชีพและยึดหลักพึ่งตนเอง มีวินัยในการใช้จ่ายหันมาทำบัญชีรายรับ รายจ่าย และบัญชีต้นทุนอาชีพ และเชื่อมโยงเครือข่ายชุมชน เพื่อร่วมสร้างความมั่นคงทางเศรษฐกิจให้จังหวัดแพร่ต่อไป





## การขับเคลื่อนนโยบาย Smart Farmer ของกรมตรวจบัญชีสหกรณ์

### การขับเคลื่อนยุทธศาสตร์ประเทศของกระทรวงเกษตรและสหกรณ์

ตามที่รัฐบาลประกาศนโยบายในการขับเคลื่อนยุทธศาสตร์ประเทศ (Country Strategy) เมื่อวันที่ 22 มกราคม 2561 ได้กำหนดวิสัยทัศน์โดยมุ่งหมายให้ “ประเทศมีขีดความสามารถในการแข่งขัน คนไทยอยู่ดีกินดี มีความเสมอภาคและเป็นธรรม” ให้ความสำคัญกับการพัฒนาที่ยั่งยืน มุ่งมั่นที่จะพัฒนาขีดความสามารถในการแข่งขันของประเทศ ลดความเหลื่อมล้ำสู่การเจริญเติบโตที่เป็นมิตรต่อสิ่งแวดล้อม สู่เป้าหมายคือการเพิ่มรายได้ให้เพียงพอ ลดรายจ่ายและขยายโอกาสให้กับประชาชน โดยกำหนดยุทธศาสตร์ของประเทศ ดังนี้

**ยุทธศาสตร์ที่ 1 สร้างความสามารถในการแข่งขันของประเทศ (Growth and Competitiveness)** มีเป้าหมายเพื่อให้ประเทศไทยหลุดพ้นจากประเทศที่มีรายได้ปานกลาง เศรษฐกิจขยายตัว รายได้ต่อหัวเพิ่มขึ้น

**ยุทธศาสตร์ที่ 2 สร้างโอกาสบนความเสมอภาคและเท่าเทียมกันทางสังคม (Inclusive Growth)** เพื่อลดความเหลื่อมล้ำ โดยการสร้างโอกาสในการสร้างอาชีพและรายได้ การเข้าถึงทรัพยากร โครงสร้างพื้นฐาน รวมถึงบริการทางสังคม

**ยุทธศาสตร์ที่ 3 การเติบโตบนคุณภาพชีวิตที่เป็นมิตรต่อสิ่งแวดล้อม (Green Growth)** โดยการปรับโครงสร้างพื้นฐานที่พึ่งพาการวิจัย พื้นฟูบูรณะแหล่งน้ำเดิมเพื่อการเกษตรและชลประทาน

**ยุทธศาสตร์ที่ 4 ปรับสมดุลและพัฒนาระบบการบริหารจัดการภาครัฐ (Internal Process)** โดยบูรณาการแนวทางการพัฒนาประเทศ เพื่อให้กลไกภาครัฐมีประสิทธิภาพ โปร่งใส

ในการผลักดันนโยบายของรัฐบาลดังกล่าวสู่การปฏิบัติ กระทรวงเกษตรและสหกรณ์ได้กำหนดแนวทางขับเคลื่อนภาคเกษตรไทยระหว่างปี 2561 – 2566 เพื่อตอบสนองเป้าหมายเชิงยุทธศาสตร์ของประเทศ (ยุทธศาสตร์ที่ 1 สร้างความสามารถในการแข่งขันของประเทศ และยุทธศาสตร์ที่ 3 การเติบโตบนคุณภาพชีวิต ที่เป็นมิตรกับสิ่งแวดล้อม) โดยจัดทำโครงการสำคัญ (Flagship Project) จำนวน 8 โครงการ ได้แก่ 1) โครงการบริหารจัดการเขตเกษตรเศรษฐกิจสำหรับสินค้าเกษตรที่สำคัญ (Zoning) 2) โครงการเมืองเกษตรสีเขียว (Green Agriculture City) 3) โครงการพัฒนาเกษตรกรสู่ Smart Farmer 4) โครงการพัฒนาสินค้าเกษตรสู่มาตรฐาน 5) โครงการเพิ่มศักยภาพด้านสินค้าเกษตรชายแดนเพื่อรองรับการเข้าสู่ประชาคมอาเซียน 6) โครงการพัฒนาเป็นศูนย์กลางการผลิตเมล็ดพันธุ์พืชรองรับประชาคมอาเซียน (Seed Hub Center) 7) โครงการส่งเสริมการใช้เครื่องจักรกลการเกษตรทดแทนแรงงานเกษตร และ 8) การเพิ่มพื้นที่ชลประทาน โดยดำเนินงานโครงการต่าง ๆ อย่างบูรณาการ เพื่อให้บรรลุเป้าหมายการพัฒนาทั้งประโยชน์ในการบริหารจัดการด้านการเกษตรและประโยชน์ต่อเกษตรกรที่จะได้รับการพัฒนาที่เหมาะสมและสอดคล้องกับความต้องการ มีรายได้เพิ่ม (มากกว่า 180,000 บาท/ครัวเรือน/ปี) สู่คุณภาพชีวิตที่ดีขึ้น

การขับเคลื่อนนโยบาย Smart Farmer และ Smart Officer จะบูรณาการร่วมกับการบริหารจัดการเขตเศรษฐกิจสำหรับสินค้าเกษตร (Zoning) โดยพิจารณาความเหมาะสมของการผลิตสินค้าเกษตร ชนิดต่าง ๆ เชิงพื้นที่ (Area) รายสินค้า (Commodity) และการพัฒนาเกษตรกร (Human Resource) ตามความเหมาะสม

การพัฒนาเกษตรกรสู่ Smart Farmer ของกระทรวงเกษตรและสหกรณ์ มุ่งหวังให้เกษตรกรมีความรู้ความเชี่ยวชาญในการประกอบอาชีพตลอดห่วงโซ่การผลิต สามารถนำข้อมูลมาวิเคราะห์ประกอบ การตัดสินใจ วางแผนการผลิตให้สอดคล้องกับการตลาด ตระหนักถึงคุณภาพ มาตรฐาน คำนึงถึงความปลอดภัยต่อผู้บริโภค และสิ่งแวดล้อม โดยให้มีการบูรณาการการทำงานร่วมกันของส่วนราชการในสังกัดกระทรวงเกษตรและสหกรณ์ทั้ง ส่วนกลางและส่วนภูมิภาค รวมทั้งภาคีเครือข่ายจากภายนอก เพื่อให้เกษตรกรมีรายได้เพิ่มขึ้น มีการออมเงิน มีความภาคภูมิใจในความเป็นเกษตรกร และมีความมั่นคงในการประกอบอาชีพเกษตรกรรม โดยกำหนดแนวทางดำเนินงาน ดังนี้

## 1. กำหนดคุณสมบัติของ Smart Farmer โดยต้องมียอดประกอบครบถ้วน ดังนี้

### 1.1 คุณสมบัติทั่วไป

1.1.1 มีรายได้ไม่ต่ำกว่า 180,000 บาท/ครัวเรือน/ปี

1.1.2 มีคุณสมบัติพื้นฐาน 6 ด้าน ได้แก่

1) มีความรู้ในเรื่องที่ทำอยู่

2) มีข้อมูลประกอบการตัดสินใจ

3) มีการบริหารจัดการผลผลิตและการตลาด

4) มีความตระหนักถึงคุณภาพสินค้าและความปลอดภัยของผู้บริโภค

5) มีความรับผิดชอบต่อสังคมและสิ่งแวดล้อม

6) มีความภูมิใจในความเป็นเกษตรกร

### 1.2 คุณสมบัติเฉพาะสาขา

คณะทำงานระดับกรมเป็นผู้พิจารณากำหนดคุณสมบัติของ Smart Farmer ต้นแบบเฉพาะสาขาเพิ่มเติมตามความเหมาะสมและสอดคล้องกับกิจกรรมในการประกอบอาชีพเฉพาะสาขาหรือตามภารกิจของหน่วยงานนั้น ๆ

## 2. สํารวจ คัดกรอง จัดกลุ่ม และคัดเลือก Smart Farmer ต้นแบบ

กระทรวงเกษตรและสหกรณ์ จัดทำฐานข้อมูลเกษตรกรเป้าหมายและคัดกรองเกษตรกร โดยใช้เกณฑ์รายได้ เพื่อจัดกลุ่มเกษตรกรเป็น 2 กลุ่ม ได้แก่ เกษตรกรที่เป็น Smart Farmer อยู่แล้ว (Existing Smart Farmer) เป็นเกษตรกรที่มีคุณสมบัติครบทุกด้าน และเกษตรกรที่จะพัฒนาเป็น Smart Farmer (Developing Smart Farmer)

ทั้งนี้ กระทรวงเกษตรและสหกรณ์ ได้กำหนดให้มีการคัดเลือก Smart Farmer ต้นแบบจากเกษตรกรที่เป็น Smart Farmer อยู่แล้ว (Existing Smart Farmer) จำแนกตามชนิดสินค้าเกษตรที่สำคัญเบื้องต้น 10 สาขา ได้แก่ ข้าว ปาล์มน้ำมัน ยางพารา ข้าวโพดเลี้ยงสัตว์ มันสำปะหลัง อ้อยโรงงาน ประมง ปศุสัตว์ เกษตรผสมผสาน และ Young Smart Farmer รวมทั้ง Smart Farmer ต้นแบบตามสาขา/ภารกิจของหน่วยงาน โดยพิจารณาจากกลุ่ม Existing Smart Farmer ที่มีความโดดเด่นและมีการปฏิบัติที่ดี สามารถเป็นแบบอย่างให้กับเกษตรกรรายอื่นได้

3. ถอดบทเรียนองค์ความรู้ของ Smart Farmer ต้นแบบ เพื่อเป็นองค์ความรู้และเป็นต้นแบบที่เหมาะสมให้กับเกษตรกรรายอื่น ๆ ในพื้นที่เดียวกัน และเผยแพร่ผ่านเว็บไซต์ของกระทรวงเกษตรและสหกรณ์

4. กำหนดโครงการและกิจกรรมในการพัฒนาเกษตรกรให้เป็น Smart Farmer

คณะทำงานระดับจังหวัดนำเสนอโครงการและกิจกรรมการพัฒนาเกษตรกรให้เป็น Smart Farmer ตามสาขา ให้เหมาะสมกับกลุ่มเป้าหมายแต่ละกลุ่ม ทั้งกลุ่มที่เป็น Smart Farmer ต้นแบบ กลุ่ม Existing Smart Farmer และกลุ่ม Developing Smart Farmer

การขับเคลื่อนนโยบาย Smart Farmer ตามภารกิจของกรมตรวจบัญชีสหกรณ์

กรมตรวจบัญชีสหกรณ์ ได้ร่วมผลักดันนโยบายรัฐบาลและกระทรวงเกษตรและสหกรณ์ตามภารกิจและบทบาทในการพัฒนาเกษตรกรเป็น “เกษตรกรปราดเปรี๊อง (Smart Farmer)” ให้เห็นผลเป็นรูปธรรม โดยได้กำหนดแนวทางการขับเคลื่อนนโยบาย Smart Farmer ของกรมตรวจบัญชีสหกรณ์ ดังนี้

1. กำหนดคุณสมบัติของ Smart Farmer ต้นแบบด้านบัญชีของกรมตรวจบัญชีสหกรณ์ ตามนโยบายของกระทรวงเกษตรและสหกรณ์ที่ให้สร้าง “ต้นแบบ” Smart Farmer ในทุกสาขา ดังนี้

- (1) มีการบันทึกบัญชีต้นทุนการประกอบอาชีพอย่างต่อเนื่อง
- (2) สามารถนำข้อมูลมาวิเคราะห์หาต้นทุนและกำไรขาดทุนจากการประกอบอาชีพได้
- (3) มีการวางแผนการผลิตเพื่อลดต้นทุนและค่าใช้จ่ายในการผลิต
- (4) มีรายได้เพิ่ม/มีเงินออม
- (5) เป็นวิทยากรถ่ายทอดความรู้การจัดทำบัญชีต้นทุนการประกอบอาชีพให้กับชุมชนได้

2. คัดเลือก Smart Farmer ต้นแบบด้านบัญชีในแต่ละจังหวัด จำนวน 77 คน ตามคุณสมบัติที่กระทรวงเกษตรและสหกรณ์ และกรมตรวจบัญชีสหกรณ์กำหนด



## สำนักงานตรวจบัญชีสหกรณ์แพร่

๑๗๒ หมู่ ๒ ตำบลน้ำชำ อำเภอเมือง จังหวัดแพร่  
โทร. ๐๕๕-๖๔๙๘๔๘ โทรสาร. ๐๕๕-๖๔๙๙๑๐  
e-mail : cadpr@cad.go.th