



รายงานประจำปี 2567

สำนักงานตรวจบัญชีสหกรณ์แพร่

Phrae Provincial Cooperative Auditing Office



phrae.cad.go.th



สนง.ตรวจบัญชีสหกรณ์แพร่ กรมตรวจบัญชีสหกรณ์



Call Center 0 5464 9848



สำนักงานตรวจบัญชีสหกรณ์แพร่
172 หมู่ที่ 2 ตำบลน้ำชำ อำเภอเมือง จังหวัดแพร่ 54000

คำนำ

สำนักงานตรวจบัญชีสหกรณ์แพร่ เป็นหน่วยงานในสังกัดกรมตรวจบัญชีสหกรณ์ กระทรวงเกษตรและสหกรณ์ มีหน้าที่ตรวจสอบบัญชีสหกรณ์และกลุ่มเกษตรกร ให้คำปรึกษาแนะนำให้ความรู้ด้านการบริหารการเงินการบัญชีแก่คณะกรรมการและสมาชิกของสหกรณ์ กลุ่มเกษตรกรและบุคลากรเครือข่าย ถ่ายทอดความรู้และส่งเสริมการจัดทำบัญชีให้แก่สหกรณ์ กลุ่มเกษตรกร วิชากิจชุมชน กำกับดูแลการสอบบัญชีสหกรณ์โดยผู้สอบบัญชีภาคเอกชน รวมทั้งให้คำปรึกษาแนะนำเกี่ยวกับการจัดการและการควบคุมภายในที่ดีของสถาบันเกษตรกร และเป็นแหล่งข้อมูลทางการเงินการบัญชีของสหกรณ์และกลุ่มเกษตรกร

รายงานประจำปี 2567 สำนักงานตรวจบัญชีสหกรณ์แพร่ จัดทำขึ้นโดยมีวัตถุประสงค์เพื่อรวบรวมและเผยแพร่งานในความรับผิดชอบ รวมถึงขอบเขตและลักษณะของงานในปีงบประมาณ 2567 โดยสาระสำคัญในเล่มจะแสดงถึงการแบ่งส่วนราชการ นโยบายหน้าที่ ความรับผิดชอบและผลการปฏิบัติงานของสำนักงานตรวจบัญชีสหกรณ์แพร่ อัตรากำลัง งบประมาณ สรุปข้อมูลสถิติทางการเงินของสหกรณ์ประเภทต่าง ๆ ตลอดจนกลุ่มเกษตรกรในจังหวัดแพร่

สำนักงานตรวจบัญชีสหกรณ์แพร่ หวังเป็นอย่างยิ่งว่ารายงานประจำปีฉบับนี้จะอำนวยประโยชน์ให้แก่ผู้ที่สนใจรวมถึงหน่วยงานที่เกี่ยวข้อง

สำนักงานตรวจบัญชีสหกรณ์แพร่
พฤษภาคม 2567

สารบัญ

	หน้า
ประวัติกรมตรวจบัญชีสหกรณ์	3
ประวัติสำนักงานตรวจบัญชีสหกรณ์แพร่	4
วิสัยทัศน์ พันธกิจ ค่านิยม เป้าหมาย วัฒนธรรมองค์กรและภารกิจ	5
ผังโครงสร้างการบริหารของกรมตรวจบัญชีสหกรณ์	6
หน้าที่และความรับผิดชอบของสำนักงานตรวจบัญชีสหกรณ์แพร่	7
โครงสร้างการแบ่งส่วนงานของสำนักงานตรวจบัญชีสหกรณ์แพร่	28
อัตรากำลัง	29
รายชื่อข้าราชการ พนักงานราชการ และลูกจ้าง	30
ทำเนียบรายนามหัวหน้าสำนักงานตรวจบัญชีสหกรณ์แพร่	33
งบประมาณ	34
ปริมาณงานที่รับผิดชอบ	35
รายงานภาพรวมภาวะเศรษฐกิจทางการเงินของสหกรณ์และกลุ่มเกษตรกรปี 2567	44
รวมภาพกิจกรรม	48

ประวัติกรมตรวจบัญชีสหกรณ์

งานของกรมตรวจบัญชีสหกรณ์ เริ่มมีขึ้นเป็นครั้งแรกในประเทศไทย เมื่อปี พ.ศ. 2459 อยู่ในรัชสมัยของพระบาทสมเด็จพระมงกุฎเกล้าเจ้าอยู่หัว รัชกาลที่ 6 ซึ่งในขณะนั้นงานการตรวจบัญชีสหกรณ์อยู่ในความรับผิดชอบของแผนกงานสหกรณ์ กรมพาณิชย์และสถิติพยากรณ์ กระทรวงพระคลังมหาสมบัติ และต่อมาเมื่อมีการปรับปรุงกระทรวง ทบวงกรมใหม่ จึงได้รับการเลื่อนฐานะเป็นกรมตรวจบัญชีสหกรณ์ อยู่ในสังกัดของกระทรวงการสหกรณ์ เมื่อวันที่ 12 มีนาคม พ.ศ. 2495 ซึ่งต่อมาก็ได้เปลี่ยนไปขึ้นอยู่กับกระทรวงพัฒนาการแห่งชาติ ในปี พ.ศ. 2506 และเมื่อมีการยุบกระทรวงพัฒนาการแห่งชาติ ในปี พ.ศ. 2515 กรมตรวจบัญชีสหกรณ์ก็เปลี่ยนมาขึ้นอยู่กับกระทรวงเกษตรและสหกรณ์ จนถึงปัจจุบันนี้



ระบบการตรวจสอบบัญชีสหกรณ์แต่เดิมนั้น ผู้ตรวจสอบบัญชีทั้งหมดจะรวมกันอยู่ที่สำนักงานใหญ่ ของกรมฯ ในกรุงเทพฯ เพียงแห่งเดียว และจะเดินทางออกไปเพื่อทำการตรวจบัญชีในจังหวัดต่างๆ เพียงปีละครั้งหรือสองครั้งเท่านั้น แต่แต่ละครั้งจะใช้เวลาประมาณ 60 ถึง 90 วัน ซึ่งก็เป็นผลให้การปฏิบัติงานเป็นไปอย่างไม่คล่องตัวเท่าที่ควร จนกระทั่งในปี พ.ศ. 2524 กรมตรวจบัญชีสหกรณ์จึงได้เริ่มกระจายงานการตรวจสอบบัญชีออกไปยังส่วนภูมิภาค โดยการจัดตั้งสำนักงานตรวจบัญชีสหกรณ์ประจำจังหวัดขึ้น เพื่อให้ความช่วยเหลือแนะนำด้านการเงิน การบัญชีให้สถาบันเกษตรกรได้อย่างใกล้ชิดยิ่งขึ้น

ปัจจุบันกรมตรวจบัญชีสหกรณ์ มีสำนักงานตรวจบัญชีสหกรณ์ประจำอยู่ทุกจังหวัดทั่วประเทศ โดยมีสำนักงานตรวจบัญชีสหกรณ์ที่ 1 - 10 ทำหน้าที่คอยกำกับดูแลการปฏิบัติงานของสำนักงานตรวจบัญชีสหกรณ์ซึ่งอยู่ในสังกัด

ประวัติสำนักงานตรวจบัญชีสหกรณ์แพร่



สำนักงานตรวจบัญชีสหกรณ์แพร่ จัดตั้งขึ้นตามโครงการปรับปรุงการบริหารการเงินและการบัญชีของสถาบันเกษตรกร โดยจัดตั้งขึ้นเมื่อเดือนกุมภาพันธ์ 2525 เริ่มเช่าอาคาร ณ ตำบลหัวข่วง อำเภอเมืองแพร่ ในปีงบประมาณ 2526 ย้ายมาขอใช้อาคารของหน่วยสหกรณ์ที่ดินแม่ยม (เดิม) ของกรมส่งเสริมสหกรณ์ ปัจจุบันเป็นที่ตั้งของสำนักงานสหกรณ์จังหวัดแพร่ ต่อมาได้เช่าอาคารสำนักงานอยู่หลายแห่ง จนในปีงบประมาณ 2540 สำนักงานตรวจบัญชีสหกรณ์แพร่ ได้รับงบประมาณให้ก่อสร้างอาคารสำนักงานเป็นของทางราชการพร้อมบ้านพักข้าราชการในเนื้อที่ 5 ไร่ ตั้งอยู่เลขที่ 172 หมู่ 2 ตำบลน้ำขำ อำเภอเมืองแพร่ จังหวัดแพร่ ซึ่งเปิดเป็นที่ทำการตั้งแต่วันที่ 1 ตุลาคม 2542 จนถึงปัจจุบัน

วิสัยทัศน์

“ตรวจสอบบัญชี และส่งเสริมการทำบัญชี เพื่อสร้างความเข้มแข็ง โปร่งใส แก่สหกรณ์และกลุ่มเกษตรกร”

พันธกิจ

1. ตรวจสอบบัญชีสหกรณ์และกลุ่มเกษตรกร
2. กำกับและควบคุมคุณภาพงานสอบบัญชีสหกรณ์และกลุ่มเกษตรกรให้เป็นไปตามมาตรฐาน
3. พัฒนาเทคโนโลยีการตรวจสอบบัญชีสหกรณ์และกลุ่มเกษตรกร
4. พัฒนาการบริหารจัดการด้านการเงินการบัญชีแก่สหกรณ์ กลุ่มเกษตรกร และวิสาหกิจชุมชน
5. ถ่ายทอดความรู้และเผยแพร่ข้อมูลด้านการเงินการบัญชีแก่สหกรณ์ กลุ่มเกษตรกร วิสาหกิจชุมชน เกษตรกร และประชาชน

ค่านิยม

“มีมาตรฐาน โปร่งใส ใส่ใจผู้รับบริการ”

เป้าหมาย

1. สหกรณ์ กลุ่มเกษตรกร และวิสาหกิจชุมชนมีความเข้มแข็งด้านการเงินการบัญชี
2. เกษตรกรมีภูมิคุ้มกันทางการเงิน
3. การบริหารจัดการอย่างมีประสิทธิภาพก้าวสู่องค์กรดิจิทัล

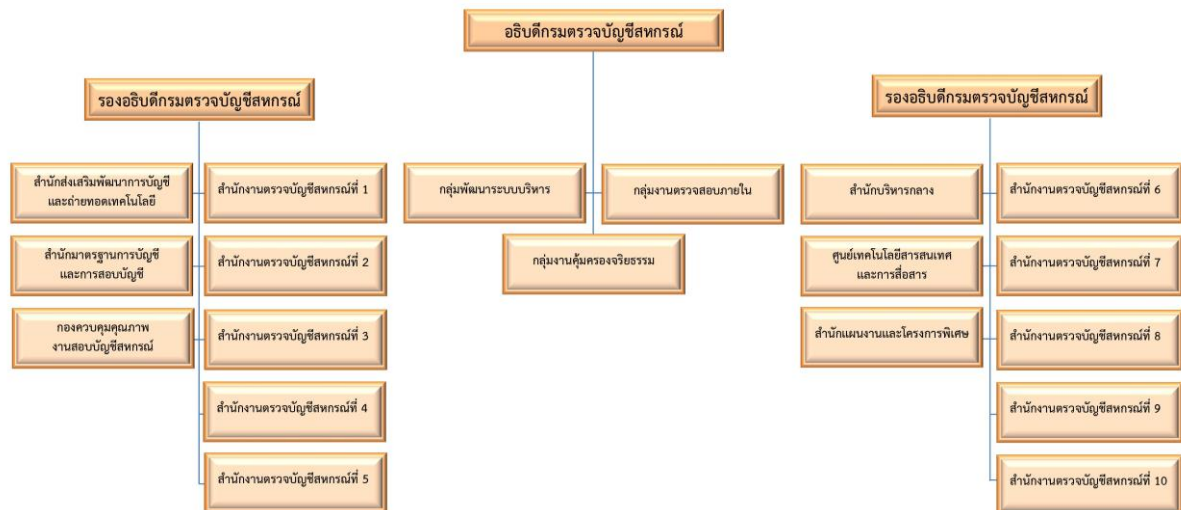
วัฒนธรรมองค์กร

“ตรวจบัญชี มีความโปร่งใส ใส่ใจมาตรฐาน พัฒนางานสหกรณ์”

ภารกิจตามกฎหมาย

1. ดำเนินการตรวจสอบบัญชีสหกรณ์ และกลุ่มเกษตรกรตามกฎหมายว่าด้วยสหกรณ์ และกฎหมายอื่นที่เกี่ยวข้อง
2. กำหนดระบบบัญชีและมาตรฐานการสอบบัญชีให้เหมาะสมกับธุรกิจสหกรณ์ และกลุ่มเกษตรกร
3. ให้คำปรึกษาแนะนำและให้ความรู้ด้านการบริหารการเงินและการบัญชีแก่คณะกรรมการและสมาชิกของสหกรณ์ กลุ่มเกษตรกร และบุคลากรเครือข่าย
4. ถ่ายทอดความรู้และส่งเสริมการจัดทำบัญชีให้แก่สหกรณ์ กลุ่มเกษตรกร กลุ่มอาชีพ วิสาหกิจชุมชน กลุ่มเป้าหมายตามโครงการพระราชดำริ เกษตรกร และประชาชนทั่วไป
5. กำกับดูแลการสอบบัญชีสหกรณ์โดยผู้สอบบัญชีภาคเอกชน
6. จัดทำรายงานสถานะเศรษฐกิจของสหกรณ์และกลุ่มเกษตรกร เพื่อเป็นพื้นฐานในการกำหนดนโยบายและวางแผนพัฒนาสหกรณ์และกลุ่มเกษตรกร
7. ปฏิบัติการอื่นใดตามที่กฎหมายกำหนดให้เป็นอำนาจหน้าที่ของกรมตรวจบัญชีสหกรณ์ หรือตามที่กระทรวงหรือคณะรัฐมนตรีมอบหมาย

ผังโครงสร้างการบริหารของกรมตรวจบัญชีสหกรณ์



หน้าที่และความรับผิดชอบของสำนักงานตรวจบัญชีสหกรณ์แพร่

แผนงานพื้นฐานด้านการสร้างความสามารถในการแข่งขัน

สำนักงานตรวจบัญชีสหกรณ์แพร่ มีหน้าที่และความรับผิดชอบ โดยมีภารกิจหลักแยกเป็น :

ด้านงานตรวจสอบบัญชีสหกรณ์และกลุ่มเกษตรกร

การจำแนกสหกรณ์/กลุ่มเกษตรกร เพื่อประเมินความพร้อมสหกรณ์และกลุ่มเกษตรกรผ่านระบบบริหารงานสอบบัญชี (CAD_AUDIT) โดยมีประเด็นสำคัญ ดังนี้

(1) จำแนกกลุ่มตามความพร้อมของสหกรณ์และกลุ่มเกษตรกร 5 กลุ่ม ประกอบด้วย

1. กลุ่มพร้อมรับการตรวจสอบ
2. กลุ่มไม่พร้อมรับการตรวจสอบ
3. กลุ่มจัดตั้งใหม่
4. กลุ่มอาจถูกสั่งเลิก
5. กลุ่มต้องเลิกตามกฎหมาย

(2) ประเมินสถานการณ์จัดทำบัญชีและงบการเงินของสหกรณ์และกลุ่มเกษตรกร เพื่อให้ทราบความสามารถในการจัดทำบัญชีและงบการเงิน ตลอดจนรูปแบบการจัดทำบัญชีของสหกรณ์และกลุ่มเกษตรกรตามสถานการณ์ที่เป็นจริง ณ วันที่ประเมินความพร้อม เพื่อประโยชน์ในการพัฒนาสหกรณ์และกลุ่มเกษตรกร

การสอบบัญชีสหกรณ์และกลุ่มเกษตรกร - ภาครัฐ

1. กลุ่มพร้อมรับการตรวจสอบ

ผู้สอบบัญชีต้องวางแผนงานสอบบัญชี และให้ผู้อำนวยการสำนักงานตรวจบัญชีสหกรณ์สอบทานการวางแผนงานสอบบัญชีก่อนเข้าปฏิบัติงาน โดยเข้าปฏิบัติงานสอบบัญชี 3 กิจกรรม คือ

- 1) ตรวจสอบแนะนำด้านการเงินการบัญชี จำนวน 16 สหกรณ์ 116 กลุ่มเกษตรกร
- 2) สอบบัญชีระหว่างปี 38 สหกรณ์
- 3) สอบบัญชีประจำปี 106 สหกรณ์ 69 กลุ่มเกษตรกร



2. กลุ่มไม่พร้อมรับการตรวจสอบ



กรณีมีการมอบหมายให้คณะกรรมการ

ได้วางแผนเข้าตรวจแนะนำการจัดทำบัญชี อย่างน้อย 1 ครั้ง จำนวน 2 กลุ่มเกษตรกร และรายงานผลการปฏิบัติงานต่อผู้อำนวยการสำนักงานตรวจบัญชีสหกรณ์

3. กลุ่มจัดตั้งใหม่

การวางระบบบัญชีและการควบคุมภายใน

สหกรณ์และกลุ่มเกษตรกรที่จัดตั้งใหม่มีระบบบัญชีและระบบการควบคุมภายในที่เหมาะสมกับลักษณะการดำเนินธุรกิจของสหกรณ์/กลุ่มเกษตรกร ซึ่งในปีงบประมาณ 2567 ไม่มีสหกรณ์และกลุ่มเกษตรกรจัดตั้งใหม่

4. กลุ่มอาจถูกสั่งเลิก/กลุ่มต้องเลิกตามกฎหมาย

ติดตามความเคลื่อนไหวของสหกรณ์/กลุ่มเกษตรกรที่อยู่ในข่ายอาจถูกสั่งเลิกหรือต้องเลิกตามกฎหมาย จำนวน 8 แห่ง และแสดงความเห็นต่องบการเงินได้ 1 แห่ง โดยประสานกับสหกรณ์จังหวัด เพื่อยืนยันสถานะของสหกรณ์/กลุ่มเกษตรกร และวางแผนติดตามผลการเสนอเลิก



การติดตามความเคลื่อนไหวกลุ่มข้าราชการ

กลุ่มข้าราชการ

ติดตามความเคลื่อนไหวของสหกรณ์/กลุ่มเกษตรกรที่ข้าราชการจำนวน 17 แห่ง โดยประสานผู้ข้าราชการเพื่อติดตามความเคลื่อนไหวการข้าราชการ (โดยจัดทำเป็นหนังสือ)

ที่	สห	สส	รหัส สก./ก.	ชื่อ สก./ก.	นทส. สังก./ประกาศเลิก (ว.ล.ป.)	ชื่อผู้สอบบัญชีสหกรณ์	ติดตามความเคลื่อนไหวการข้าราชการ							
							(ระบุเดือน) (สสส./สทม.)							
							ม.ค. 2567		มิ.ย. 2567		ส.ค. 2567		ก.ย. 2567	
ผ่าน	ผล	ผ่าน	ผล	ผ่าน	ผล	ผ่าน	ผล							
1	7	แพร่	5961	สหกรณ์โคกมนแพร่ จำกัด	14-ธ.ค.-65	นางสุทธิดา กิติรัตน์	✓	10-ม.ค.-67						
2	7	แพร่	327	สหกรณ์การเกษตรเด่นชัย จำกัด	24-พ.ย.-59	นางวิไลดา รัตนพรพันธุ์	✓	10-ม.ค.-67						
3	7	แพร่	9630	สหกรณ์การเกษตรเพื่อการตลาดลูกค้า ธ.ก.ส.แพร่ จำกัด	3-เม.ย.-67	นางสุจิตรา สายพันธ์			✓	7-ธ.ย.-67				
4	7	แพร่	14096	สหกรณ์การเกษตรศุภคิมมีเด่นชัย จำกัด	11-พ.ย.-59	นางสุจิตรา สายพันธ์	✓	10-ม.ค.-67						
5	7	แพร่	8963	สหกรณ์ผู้ใช้น้ำฝายยางแม่จริง จำกัด	31-ค.ค.-65	นางสุทธิดา กิติรัตน์	✓	10-ม.ค.-67						
6	7	แพร่	19152	สหกรณ์ผู้ปลูกป่าน้ำมันและพืชผลจังหวัดแพร่ จำกัด	12-มิ.ค.-63	นางวิไลดา รัตนพรพันธุ์	✓	10-ม.ค.-67						
7	7	แพร่	16268	สหกรณ์บริการเมล็ดพันธุ์ไม่บุกโป่งรุ่งเจริญ จำกัด	12-มิ.ค.-63	นางวิไลดา รัตนพรพันธุ์	✓	10-ม.ค.-67						
8	7	แพร่	13297	กลุ่มเกษตรกรเลี้ยงสัตว์ออนมูล	7-พ.ค.-63	นางสุทธิดา กิติรัตน์	✓	10-ม.ค.-67						
9	7	แพร่	13337	กลุ่มเกษตรกรเลี้ยงสัตว์บ้านถิ่น	31-ก.ค.-67	นางสาวศรพร มะโนรส							✓	18-ก.ย.-67
10	7	แพร่	14347	กลุ่มเกษตรกรทำนาข่อยแอส	7-ส.ค.-60	นางสาวระพีพร แสงแก้ว	✓	10-ม.ค.-67						
11	7	แพร่	15458	กลุ่มเกษตรกรเลี้ยงสัตว์โป่งพาว	6-ก.ค.-64	นางสาวระพีพร แสงแก้ว	✓	10-ม.ค.-67						
12	7	แพร่	16335	กลุ่มเกษตรกรทำสวนเกษตรอินทรีย์วังธง	4-พ.ย.-58	นางวิไลดา รัตนพรพันธุ์	✓	10-ม.ค.-67						
13	7	แพร่	18114	กลุ่มเกษตรกรทำนาพัฒนาตำบลแมงฮ่อ	18-ก.ย.-66	นางสุจิตรา สายพันธ์	✓	10-ม.ค.-67						
14	7	แพร่	1500	กลุ่มเกษตรกรทำไร่ร่องควาง	15-ธ.ย.-61	นางสาวศรพร มะโนรส	✓	10-ม.ค.-67						
15	7	แพร่	13891	กลุ่มเกษตรกรทำนาไพรหม้อ	4-ต.ค.-64	นางสาวระพีพร แสงแก้ว	✓	10-ม.ค.-67						
16	7	แพร่	18046	กลุ่มเกษตรกรทำไร่กาดผาแพร่	17-ธ.ย.-67	นางสาวระพีพร แสงแก้ว				✓	16-ส.ค.-67			
17	7	แพร่	10453	กลุ่มเกษตรกรทำไร่โป่งพาว	5-ส.ค.-64	นางสาวศรพร มะโนรส	✓	10-ม.ค.-67						

การรายงานข้อสังเกตที่ตรวจพบ

ผู้ปฏิบัติงานรายงานข้อสังเกตที่ตรวจพบให้สอดคล้องเป็นไปตามอำนาจหน้าที่ของกรมตรวจบัญชีสหกรณ์

- สหกรณ์และกลุ่มเกษตรกรที่ได้รับการตรวจสอบและพบข้อสังเกต



- กรณี พบข้อสังเกตที่อาจก่อให้เกิดความเสียหาย หรือส่งผลกระทบต่อประชาชนไม่สามารถตรวจสอบบัญชีต่อไปได้ให้จัดทำหนังสือแจ้งต่อประธานคณะกรรมการสหกรณ์/กลุ่มเกษตรกร และสำเนาให้ ผู้อำนวยการสำนักงานตรวจบัญชีสหกรณ์ ทราบ



- กรณี พบข้อสังเกตที่ตรวจพบมีลักษณะร้ายแรง และเร่งด่วน จำเป็นต้องใช้อำนาจตามพระราชบัญญัติสหกรณ์ พ.ศ. 2542 และที่แก้ไขเพิ่มเติม ให้จัดทำหนังสือรายงานข้อสังเกตที่ตรวจพบต่อ ผู้อำนวยการสำนักงานตรวจบัญชีสหกรณ์/ผู้อำนวยการสำนักงานตรวจบัญชีสหกรณ์ที่ 7 พิจิตรณา



- เมื่อผู้อำนวยการสำนักงานตรวจบัญชีสหกรณ์/ผู้อำนวยการสำนักงานตรวจบัญชีสหกรณ์ที่ 7 ได้รับรายงานข้อสังเกตจากผู้สอบบัญชีให้พิจารณาจัดทำหนังสือถึงรองนายทะเบียนสหกรณ์หรือนายทะเบียนกลุ่มเกษตรกรประจำจังหวัด

กรณี ผู้อำนวยการสำนักงานตรวจบัญชีสหกรณ์/ผู้อำนวยการสำนักงานตรวจบัญชีสหกรณ์ที่ 7 พิจารณาว่าตรวจพบข้อสังเกตมีลักษณะร้ายแรงและเร่งด่วนจำเป็นต้องใช้อำนาจตามพระราชบัญญัติสหกรณ์ พ.ศ. 2542 และที่แก้ไขเพิ่มเติม ให้จัดทำหนังสือรายงานข้อสังเกตที่ตรวจพบจากการปฏิบัติงานเสนอต่อประธานคณะกรรมการสหกรณ์และรองนายทะเบียนสหกรณ์หรือนายทะเบียนกลุ่มเกษตรกรประจำจังหวัด

Smart4M เพื่อการสอบบัญชีระยะไกล

ผู้สอบบัญชีมีข้อมูลที่เป็นปัจจุบันสำหรับใช้ในกระบวนการสอบบัญชี การวางแผนงานสอบบัญชี การปฏิบัติงานสอบบัญชีระหว่างปี และการปฏิบัติงานสอบบัญชีประจำปี โดยกำกับ ติดตามการใช้งาน SmartMember และ SmartManage แก่สหกรณ์จำนวน 12 แห่ง ให้สามารถส่งข้อมูลได้เป็นปัจจุบัน ณ วันทำการ

สหกรณ์	ลงทะเบียน	ใช้งาน (ถึงประมาณ 2567)												
		ต.ค.	พ.ย.	ธ.ค.	ม.ค.	ก.พ.	มี.ค.	เม.ย.	พ.ค.	มิ.ย.	ก.ค.	ส.ค.	ก.ย.	รวม
สหกรณ์การเกษตรหลวง จำกัด	15	2	4	1	5	6	3	4	4	4	4	4	4	8
สหกรณ์การเกษตรเมืองแพร่ จำกัด	15	6	1	6	4	4	5	3	3	2	4	3	3	8
ร้านสหกรณ์วิทยาลัยเทคนิคแพร่ จำกัด	15	0	0	0	0	0	0	0	0	6	2	1	0	7
สหกรณ์ผู้ใช้น้ำฝายยางแม่ยม จำกัด	13	1	1	1	2	1	1	1	0	2	0	1	1	4
สหกรณ์เครดิตยูเนียนเวียงดง จำกัด	13	2	4	3	0	3	2	1	2	2	0	0	2	4
สหกรณ์การเกษตรสูงเม่น จำกัด	21	16	2	2	15	15	15	1	15	1	5	14	3	18
สหกรณ์การเกษตรร่องกวาง จำกัด	21	9	5	1	1	0	15	1	3	2	14	15	15	20
สหกรณ์บริการผลิตภัณฑ์ไม้ข้าว-หัวฝอย จำกัด	9	9	4	0	6	7	3	3	4	6	4	2	1	9
สหกรณ์บริการผลิตภัณฑ์ไม้พวน จำกัด	21	9	11	11	6	9	6	11	6	7	9	12	7	13
สหกรณ์การเกษตรเมืองสอง จำกัด	15	6	7	4	3	2	7	4	5	5	6	4	0	13
สหกรณ์การเกษตรศฤงคารห้วยไร่-ไร่โพธิ์ จำกัด	28	3	13	12	11	11	2	5	1	13	13	1	3	14
สหกรณ์เครดิตยูเนียนสร้อยหล้า จำกัด	12	0	0	0	7	0	2	8	5	3	5	2	4	10

ผู้สอบบัญชีของสหกรณ์นำรายงานผลการดำเนินงานของสหกรณ์และก้อนข้อมูลสำรองจาก Smart Monitor ไปใช้ในกระบวนการสอบบัญชี

สหกรณ์ที่ใช้งานโปรแกรม SmartMonitor
ณ วันที่ 29 ตุลาคม 2567

Export Excel

สหกรณ์	ผู้สอบบัญชี (คน)	นำข้อมูลไปประกอบในการวางแผนการตรวจสอบบัญชี ปีงบประมาณ 2568																			
		ส.ศ.		พ.บ.		ร.ศ.		ม.ค.		ก.พ.		มี.ค.		เม.ย.		พ.ค.		มิ.ย.		ก.ค.	
		ผู้สอบบัญชี	สหกรณ์	ผู้สอบบัญชี	สหกรณ์	ผู้สอบบัญชี	สหกรณ์	ผู้สอบบัญชี	สหกรณ์	ผู้สอบบัญชี	สหกรณ์	ผู้สอบบัญชี	สหกรณ์	ผู้สอบบัญชี	สหกรณ์	ผู้สอบบัญชี	สหกรณ์	ผู้สอบบัญชี	สหกรณ์	ผู้สอบบัญชี	สหกรณ์
สหกรณ์การเกษตรหลวง จำกัด	1	1	1	0	0	0	0	0	0	0	0	0	0	0	0	0	0	0	0	0	0
สหกรณ์การเกษตรเมืองแพร่ จำกัด	0	0	0	0	0	0	0	0	0	0	0	0	0	0	0	0	0	0	0	0	0
ร้านสหกรณ์วิทยาลัยเทคนิคแพร่ จำกัด	1	1	1	0	0	0	0	0	0	0	0	0	0	0	0	0	0	0	0	0	0
สหกรณ์ผู้ใช้น้ำฝายยางแม่ยม จำกัด	0	0	0	0	0	0	0	0	0	0	0	0	0	0	0	0	0	0	0	0	0
สหกรณ์เครดิตยูเนียนวังดั่ง จำกัด	0	0	0	0	0	0	0	0	0	0	0	0	0	0	0	0	0	0	0	0	0
สหกรณ์การเกษตรสูงเม่น จำกัด	1	1	1	0	0	0	0	0	0	0	0	0	0	0	0	0	0	0	0	0	0
สหกรณ์การเกษตรร่องวาง จำกัด	0	0	0	0	0	0	0	0	0	0	0	0	0	0	0	0	0	0	0	0	0
สหกรณ์บริการผลิตภัณฑ์ไม้ป่าข้า-หัวฝ้าย จำกัด	1	1	1	0	0	0	0	0	0	0	0	0	0	0	0	0	0	0	0	0	0
สหกรณ์บริการผลิตภัณฑ์ไม้นาพูน จำกัด	1	1	1	0	0	0	0	0	0	0	0	0	0	0	0	0	0	0	0	0	0
สหกรณ์การเกษตรเมืองสอง จำกัด	1	1	1	0	0	0	0	0	0	0	0	0	0	0	0	0	0	0	0	0	0
สหกรณ์การเกษตรศุภนิมิตห้วยโรง-ไผ่โทน จำกัด	1	1	1	0	0	0	0	0	0	0	0	0	0	0	0	0	0	0	0	0	0
สหกรณ์เครดิตยูเนียนสร้อยหล้า จำกัด	0	0	0	0	0	0	0	0	0	0	0	0	0	0	0	0	0	0	0	0	0
รวมทั้งหมด	7	7	7	0	0	0	0	0	0	0	0	0	0	0	0	0	0	0	0	0	0

กำกับด้านการเงินการบัญชีของสหกรณ์ภาคเอกชน



เพื่อให้การปฏิบัติด้านการบัญชีของสหกรณ์เป็นไปตามกฎหมายของสหกรณ์ ระเบียบคำแนะนำของนายทะเบียนสหกรณ์กำหนด และประเมินระบบการควบคุมภายในและให้คำแนะนำสหกรณ์ในการจัดให้มีระบบการควบคุมภายในที่ดี ดำเนินงานโดยการวางแผนการปฏิบัติงาน การกำกับด้านการบัญชีและการประเมินการควบคุมภายในของสหกรณ์ จำนวน 2 แห่ง โดยวิเคราะห์ความเสี่ยงของสหกรณ์เพื่อกำหนดขอบเขตการกำกับด้านการบัญชีและระบบการควบคุมภายในเป็นลายลักษณ์อักษร เข้ากำกับด้านการบัญชีและประเมินการควบคุมภายใน ณ ที่ทำการสหกรณ์ รายงานผลการกำกับด้านการบัญชีและประเมินการควบคุมภายในของสหกรณ์ และติดตามการแก้ไขข้อสังเกตที่ตรวจพบ

สหกรณ์นอกภาคเกษตรที่มีทุนของสหกรณ์ตั้งแต่ 40 ล้านบาทขึ้นไป

เพื่อเตรียมความพร้อมให้กับสหกรณ์นอกภาคการเกษตรเมื่อถึงเกณฑ์ที่ระเบียบกรมตรวจบัญชีสหกรณ์กำหนด สามารถจัดจ้างผู้สอบบัญชีรับอนุญาตหรือบุคคลอื่นตั้งแต่ปีแรกที่สหกรณ์มีคุณสมบัติครบถ้วนตามหลักเกณฑ์ ให้เข้าร่วมประชุมคณะกรรมการเตรียมความพร้อมก่อนวันสิ้นปีบัญชีและติดตามความพร้อมในการประชุมคณะกรรมการสหกรณ์ในวันที่รับรองงบการเงินและบันทึกผลการเตรียมความพร้อมให้แก่สหกรณ์ในระบบ CAD_AUDIT_CA ภายใน 10 วัน นับถัดจากวันที่เตรียมความพร้อม



การตรวจประเมินการควบคุมภายในเพื่อป้องกันความเสี่ยงการทุจริตด้านดิจิทัลในสหกรณ์

เพื่อตรวจประเมินประสิทธิภาพการควบคุมภายในด้านเทคโนโลยีสารสนเทศของสหกรณ์ ภายใต้มาตรการการควบคุมภายในที่ดีด้านเทคโนโลยีสารสนเทศให้กับสหกรณ์เป้าหมาย และแจ้งข้อสังเกตจุดอ่อนการควบคุมภายในที่ตรวจพบ และให้คำแนะนำการปรับปรุงระบบการควบคุมภายในตามมาตรฐานการควบคุมภายในที่ดีด้านเทคโนโลยีสารสนเทศให้กับสหกรณ์เป้าหมาย เพื่อพัฒนาและยกระดับการควบคุมภายในของสหกรณ์ให้สหกรณ์มีการปฏิบัติตามมาตรการการควบคุมภายในที่ดีด้านเทคโนโลยีสารสนเทศ เพื่อป้องกันความเสี่ยงการทุจริตด้านดิจิทัลในสหกรณ์ ส่งผลสู่สหกรณ์เข้มแข็งในระดับมาตรฐานได้เพิ่มขึ้น



แผนงานยุทธศาสตร์การเกษตรสร้างมูลค่า

การตรวจสอบความถูกต้องในการทำธุรกรรมทางการเงินระหว่างสหกรณ์และสมาชิก

เพื่อพิสูจน์ความมีอยู่จริงของข้อมูลทางการเงินของสหกรณ์ ตรวจสอบความถูกต้องในการทำธุรกรรมทางการเงินระหว่างสหกรณ์และสมาชิกสหกรณ์ด้านสินเชื่อ การรับฝากเงินและการถือหุ้น และควบคุมคุณภาพงานสอบบัญชีให้เป็นไปตามมาตรฐานการสอบบัญชีและระเบียบที่กรมตรวจบัญชีสหกรณ์กำหนด เพื่อสร้างความโปร่งใสให้กับสหกรณ์โดยการเตือนภัยและป้องปรามการทุจริตจากข้อบกพร่องทางการเงินและสร้างความเชื่อถือแก่มวลสมาชิก โดยเลือกสหกรณ์เป้าหมาย จำนวน 2 สหกรณ์ 95 ราย



การพัฒนาสถาบันเกษตรกร

งานพัฒนาด้านการเงินการบัญชีแก่สหกรณ์

โครงการฝึกอบรมเศรษฐกิจการเงินขั้นพื้นฐานแก่สมาชิกสหกรณ์

เพื่อให้สมาชิกสหกรณ์ได้ตระหนักและมีส่วนร่วมในการตรวจสอบการดำเนินการของสหกรณ์ และมีความเชื่อมั่นและศรัทธาในระบบสหกรณ์ และได้รับความรู้เกี่ยวกับขั้นตอนการทำธุรกรรมทางการเงินกับสหกรณ์ การใช้เทคโนโลยีแอปพลิเคชัน SmartMember และ SmartMe โดยได้คัดเลือกสหกรณ์โดยพิจารณาจากสหกรณ์ที่ใช้โปรแกรมระบบบัญชีสหกรณ์ที่พัฒนาโดยกรมตรวจบัญชีสหกรณ์ครบวงจร (Full Pack) ที่มีสถานะการใช้งานเป็นปัจจุบันหรือปรับเปลี่ยน โดยมีสหกรณ์เป้าหมายจำนวน 1 สหกรณ์ และกำหนดจำนวนสมาชิกรายที่เข้าร่วมโครงการ จำนวน 20 คน



โครงการยกระดับสถาบันเกษตรกรให้เป็นผู้ประกอบการธุรกิจเกษตร

เพื่อให้สหกรณ์มีศักยภาพในการใช้ข้อมูลทางการเงินการบัญชีในการวางแผนธุรกิจ และสามารถใช้เทคโนโลยีดิจิทัลในการบริหารจัดการทางการเงินการบัญชีให้มีประสิทธิภาพ และสหกรณ์สามารถวิเคราะห์ภาวะเศรษฐกิจทางการเงินและสามารถเสริมสร้างเสถียรภาพทางการเงินของตนเองให้เข้มแข็งและมั่นคงยิ่งขึ้น โดยสหกรณ์ที่ได้รับการพัฒนาศักยภาพ จำนวน 1 แห่ง และได้กำหนดบุคลากรเป้าหมาย ได้แก่ คณะกรรมการดำเนินการสหกรณ์ ฝ่ายจัดการสหกรณ์ และผู้ตรวจสอบกิจการสหกรณ์ เข้าร่วมฝึกอบรมเพื่อพัฒนาศักยภาพและขยายผลสู่บุคลากรในสหกรณ์ต่อไป



งานส่งเสริมประสิทธิภาพสหกรณ์และกลุ่มเกษตรกรด้วยเทคโนโลยี

โครงการส่งเสริมประสิทธิภาพด้านการเงินการบัญชีของสหกรณ์และกลุ่มเกษตรกรด้วยเทคโนโลยีสารสนเทศ (พัฒนาศักยภาพด้านโปรแกรมระบบบัญชีสหกรณ์)

เพื่อสร้างความเข้มแข็งในการจัดทำบัญชีด้วยโปรแกรมระบบบัญชีที่พัฒนาโดยกรมตรวจบัญชีสหกรณ์ และส่งเสริมให้สหกรณ์ใช้งานโปรแกรมระบบบัญชีสหกรณ์ที่พัฒนาโดยกรมตรวจบัญชีสหกรณ์ในการบันทึกบัญชี โดยมีสหกรณ์เป้าหมาย จำนวน 2 แห่ง



โครงการส่งเสริมประสิทธิภาพด้านการเงินการบัญชีของสหกรณ์และกลุ่มเกษตรกรด้วยเทคโนโลยีสารสนเทศ (ยกระดับการบริหารจัดการทางการเงินการบัญชีด้วยนวัตกรรม)

เพื่อสร้างความเข้มแข็งให้แก่สหกรณ์ในการนำข้อมูลมาใช้ในการบริหารสามารถแก้ไขสถานการณ์ได้ทันเวลาและสร้างความโปร่งใส ให้แก่สหกรณ์ด้วยการให้สมาชิกตรวจสอบการทำธุรกรรมของตนเองกับสหกรณ์พร้อมทั้งส่งเสริมให้สหกรณ์มีการใช้นวัตกรรมเพื่อสร้างข้อมูลที่มีคุณค่า (SmartMember และ SmartManage) โดยมีสหกรณ์เป้าหมาย จำนวน 1 แห่ง



โครงการแก้ไขปัญหาหนี้สินและพัฒนาคุณภาพชีวิตสมาชิกสหกรณ์/กลุ่มเกษตรกรด้วยระบบสหกรณ์

เพื่อให้สหกรณ์และกลุ่มเกษตรกรมีการบริหารจัดการด้านการเงินการบัญชีและสินเชื่อที่มีประสิทธิภาพ เป็นมืออาชีพ และให้คณะกรรมการดำเนินการและเจ้าหน้าที่ของสหกรณ์และกลุ่มเกษตรกร มีความรู้ ความเข้าใจ และสามารถวิเคราะห์ห้งบการเงินและบริหารจัดการด้านการเงินการบัญชีและสินเชื่อได้อย่างเหมาะสม



งานพัฒนาการบัญชีวิสาหกิจชุมชน

โครงการส่งเสริมการแปรรูปสินค้าเกษตร

เพื่อพัฒนาศักยภาพด้านการจัดทำบัญชีแก่วิสาหกิจชุมชนแปรรูปสินค้าเกษตร และส่งเสริมด้านการใช้ประโยชน์ข้อมูลทางบัญชีเพื่อการวางแผนการผลิต สร้างโอกาสทางการตลาดให้กับสินค้าเกษตรแปรรูปวิสาหกิจชุมชนและเข้าถึงแหล่งทุน โดยมีวิสาหกิจชุมชนเป้าหมายที่เข้าร่วมโครงการ จำนวน 1 แห่ง



โครงการส่งเสริมและพัฒนาวิสาหกิจชุมชน

เพื่อสนับสนุนกลไกการดำเนินงานของวิสาหกิจชุมชนด้วยการพัฒนาศักยภาพด้านการจัดทำบัญชีให้แก่วิสาหกิจชุมชน ตามพระราชบัญญัติส่งเสริมวิสาหกิจชุมชน พ.ศ. 2548 และพัฒนาศักยภาพบุคลากรวิสาหกิจชุมชนและเครือข่ายวิสาหกิจชุมชน พร้อมทั้งยกระดับกิจการของวิสาหกิจชุมชนและเครือข่ายวิสาหกิจชุมชนให้มีศักยภาพสูงขึ้น โดยมีวิสาหกิจชุมชนเป้าหมายที่เข้าร่วมโครงการ จำนวน 2 แห่ง



โครงการ THINK & DO TOGETHER บูรณาการเพื่อสร้างความเข้มแข็งแก่สหกรณ์อย่างยั่งยืน

สหกรณ์มีความเข้มแข็งด้านการเงินการบัญชี สามารถนำข้อเสนอแนะ ข้อสังเกต และจุดอ่อนจากการควบคุมภายในไปใช้ในการแก้ไขปัญหาพร้อมกันได้อย่างมีประสิทธิภาพ และยกระดับการควบคุมภายในของสหกรณ์ให้มีระบบการควบคุมภายในที่ดี พร้อมทั้งสร้างการมีส่วนร่วมระหว่างสหกรณ์กับหน่วยงานที่เกี่ยวข้อง โดยมีสหกรณ์เป้าหมาย จำนวน 4 แห่ง



ส่งเสริมและพัฒนาศักยภาพการจัดทำบัญชีแก่เกษตรกรและประชาชน

1. งานเสริมสร้างวินัยทางการเงินภาคครัวเรือน

โครงการเสริมสร้างการจัดทำบัญชีครัวเรือนเพื่อการจัดการเศรษฐกิจระดับครัวเรือน

- เพื่อให้ประชาชนกลุ่มเป้าหมายได้รับการพัฒนาศักยภาพการจัดทำบัญชีเพื่อจัดการเศรษฐกิจระดับครัวเรือนและการประกอบอาชีพ
- เพื่อให้ประชาชนกลุ่มเป้าหมายมีความรู้และความเข้าใจในการจัดทำบัญชีรับ - จ่ายในครัวเรือน
- เพื่อสร้างเครือข่ายผู้จัดทำบัญชีและชุมชนแห่งการออมอย่างยั่งยืน

การดำเนินการ

1. กำหนดกลุ่มเป้าหมาย
2. ชักซ้อมการปฏิบัติงานอาสาสมัครเกษตรด้านบัญชี (ครูบัญชี) (1 ราย : 40 ราย) จำนวน 7 ราย
3. อบรมการจัดทำบัญชีรับ - จ่ายในครัวเรือนแก่กลุ่มเป้าหมาย จำนวน 300 ราย
4. ประเมินความพร้อมและกำหนดกลุ่มเป้าหมายในการสร้างชุมชนคนทำบัญชีนาร่อง จำนวน 11 ราย
5. กำกับแนะนำการจัดทำบัญชีรับ - จ่ายในครัวเรือน โดยครูบัญชี จำนวน 210 ราย (70% ของเป้าหมาย)
6. กำกับแนะนำกลุ่มเป้าหมายชุมชนคนทำบัญชีนาร่อง จำนวน 11 ราย
7. ติดตามการจัดเก็บข้อมูลทางบัญชีของกลุ่มเป้าหมาย โดยครูบัญชี จำนวน 210 คน (70% ของเป้าหมาย)
8. ติดตามความก้าวหน้ากลุ่มเป้าหมายชุมชนคนทำบัญชีนาร่อง จำนวน 11 ราย



2. งานพัฒนาศักยภาพการประกอบอาชีพโดยใช้ข้อมูลทางบัญชี

2.1 โครงการส่งเสริมการเกษตรแบบแปลงใหญ่

- เพื่อให้เกษตรกรเป้าหมายได้รับการพัฒนาศักยภาพการจัดทำบัญชีต้นทุนอาชีพ และสามารถจัดทำบัญชีต้นทุนได้
- เพื่อให้เกษตรกรเป้าหมายสามารถใช้ข้อมูลทางบัญชีมาวิเคราะห์ในการลดต้นทุนการผลิตทางการเกษตร เพิ่มประสิทธิภาพการผลิต พัฒนาคุณภาพผลผลิต เพิ่มรายได้ และการวางแผนทางการตลาด

การดำเนินการ

1. ประเมินความพร้อมของเกษตรกรเพื่อกำหนดเป้าหมายรายคน
2. คัดสรรกลุ่มเป้าหมายตามพื้นที่/วางแผนการปฏิบัติงาน
3. ซักซ้อมการปฏิบัติงานอาสาสมัครเกษตรด้านบัญชี (ครูบัญชี) จำนวน 3 ราย (ครูบัญชี 1 ราย : เกษตรกร 40 ราย)
4. อบรมการจัดทำบัญชีต้นทุนอาชีพ จำนวน 102 ราย
 - เกษตรกรรายใหม่ (กลุ่มที่ 1) จำนวน 86 ราย
 - เกษตรกรรายเก่า (กลุ่มที่ 2) จำนวน 16 ราย
5. พัฒนาศักยภาพด้านการจัดทำบัญชีกลุ่มแปลงใหญ่ จำนวน 1 แปลง 3 ราย
6. กำกับและแนะนำการจัดทำบัญชีต้นทุนอาชีพ โดยครูบัญชี จำนวน 71 คน (ร้อยละ 70 ของเป้าหมาย)
 - เกษตรกรรายใหม่ (กลุ่มที่ 1) จำนวน 60 ราย
 - เกษตรกรรายเก่า (กลุ่มที่ 2) จำนวน 11 ราย
7. ติดตามการจัดทำบัญชีต้นทุนอาชีพ โดยครูบัญชี จำนวน 71 คน (ร้อยละ 70 ของเป้าหมาย)
 - เกษตรกรรายใหม่ (กลุ่มที่ 1) จำนวน 60 ราย
 - เกษตรกรรายเก่า (กลุ่มที่ 2) จำนวน 11 ราย
8. ติดตามกลุ่มแปลงใหญ่ที่ได้รับการพัฒนาศักยภาพด้านการจัดทำบัญชี จำนวน 1 แปลง 3 ราย
9. ถอดบทเรียนต้นทุนอาชีพเกษตรกรตัวอย่าง จำนวน 3 ราย



2.2 โครงการบริหารจัดการการผลิตสินค้าเกษตรตามแผนที่เกษตร เพื่อการบริหารจัดการเชิงรุก (Agri-Map)

- เพื่อให้เกษตรกรเป้าหมายได้รับการพัฒนาศักยภาพการจัดการทำบัญชีต้นทุนอาชีพ และสามารถจัดทำบัญชีต้นทุนได้
- เพื่อให้เกษตรกรเป้าหมายนำข้อมูลทางบัญชีไปใช้ในการวางแผนการผลิตรายสินค้า และปรับเปลี่ยนการผลิตให้เหมาะสมกับพื้นที่

การดำเนินการ

1. ประเมินความพร้อมของเกษตรกรเพื่อกำหนดเป้าหมายรายคน
2. คัดสรรกลุ่มเป้าหมายตามพื้นที่/วางแผนการปฏิบัติงาน
3. ชักซ้อมการปฏิบัติงานอาสาสมัครเกษตรด้านบัญชี (ครูบัญชี) จำนวน 1 ราย (ครูบัญชี 1 ราย : เกษตรกร 40 ราย)
4. อบรมการจัดทำบัญชีต้นทุนอาชีพ จำนวน 16 ราย
 - เกษตรกรรายใหม่ (กลุ่มที่ 1) จำนวน 13 ราย
 - เกษตรกรรายเก่า (กลุ่มที่ 2) จำนวน 3 ราย
5. กำกับแนะนำการจัดทำบัญชีต้นทุนอาชีพ โดยครูบัญชี จำนวน 11 ราย (ร้อยละ 70 ของเป้าหมาย)
 - เกษตรกรรายใหม่ (กลุ่มที่ 1) จำนวน 9 ราย
 - เกษตรกรรายเก่า (กลุ่มที่ 2) จำนวน 2 ราย
6. ติดตามการจัดทำบัญชีต้นทุนอาชีพ โดยครูบัญชี จำนวน 11 ราย (ร้อยละ 70 ของเป้าหมาย)
 - เกษตรกรรายใหม่ (กลุ่มที่ 1) จำนวน 9 ราย
 - เกษตรกรรายเก่า (กลุ่มที่ 2) จำนวน 2 ราย
7. ถอดบทเรียนต้นทุนอาชีพเกษตรกรตัวอย่าง จำนวน 1 ราย



2.3 โครงการพัฒนาเกษตรกรรมยั่งยืน (เกษตรทฤษฎีใหม่)

- เพื่อให้เกษตรกรเป้าหมายได้รับการพัฒนาศักยภาพการจัดการจัดทำบัญชีต้นทุนอาชีพและสามารถทำบัญชีต้นทุนอาชีพได้
- เพื่อให้เกษตรกรเป้าหมายนำข้อมูลทางบัญชีแบบป็นส่วนไปใช้ในการวางแผนการผลิตรายสินค้าได้ และปรับเปลี่ยนแนวคิดและรูปแบบในการประกอบอาชีพให้มีศักยภาพในการพึ่งพาตนเอง
- เพื่อเกษตรกรเป้าหมายตระหนักรู้คุณประโยชน์ของการจัดทำบัญชีและการใช้ข้อมูลทางบัญชีเพื่อพัฒนาอาชีพได้
- เพื่อให้เกษตรกรได้พัฒนาขีดความสามารถด้านการประกอบอาชีพเกษตรกรรมสู่การทำเกษตรทฤษฎีใหม่ได้อย่างยั่งยืน

การดำเนินการ

1. ประเมินความพร้อมของเกษตรกรเพื่อกำหนดเป้าหมายรายคน
2. คัดสรรกลุ่มเป้าหมายตามพื้นที่/วางแผนการปฏิบัติงาน
3. ชักซ้อมการปฏิบัติงานอาสาสมัครเกษตรด้านบัญชี (ครูบัญชี) จำนวน 1 ราย (ครูบัญชี 1 ราย : เกษตรกร 40 ราย)
4. อบรมการจัดทำบัญชีต้นทุนอาชีพ จำนวน 15 ราย
 - เกษตรกรรายใหม่ (กลุ่มที่ 1) จำนวน 13 ราย
 - เกษตรกรรายเก่า (กลุ่มที่ 2) จำนวน 2 ราย
5. กำกับแนะนำการจัดทำบัญชีต้นทุนอาชีพ โดยครูบัญชี จำนวน 11 ราย (ร้อยละ 70 ของเป้าหมาย)
 - เกษตรกรรายใหม่ (กลุ่มที่ 1) จำนวน 9 ราย
 - เกษตรกรรายเก่า (กลุ่มที่ 2) จำนวน 2 ราย
6. ติดตามการจัดทำบัญชีต้นทุนอาชีพ โดยครูบัญชี จำนวน 11 ราย (ร้อยละ 70 ของเป้าหมาย)
 - เกษตรกรรายใหม่ (กลุ่มที่ 1) จำนวน 9 ราย
 - เกษตรกรรายเก่า (กลุ่มที่ 2) จำนวน 2 ราย
7. ถอดบทเรียนต้นทุนอาชีพเกษตรกรตัวอย่าง จำนวน 1 ราย



2.4 โครงการพัฒนาเกษตรกรยั่งยืน (เกษตรผสมผสาน)

- เพื่อให้เกษตรกรเป้าหมายได้รับการพัฒนาศักยภาพการจัดทำบัญชีต้นทุนอาชีพ และสามารถจัดทำบัญชีต้นทุนอาชีพได้
- เพื่อให้เกษตรกรเป้าหมายนำข้อมูลทางบัญชีไปใช้ในการวางแผนการผลิตสินค้าเกษตร ที่เกี่ยวข้องกันได้อย่างเหมาะสม

การดำเนินการ

1. ประเมินความพร้อมของเกษตรกรเพื่อกำหนดเป้าหมายรายคน
2. คัดสรรกลุ่มเป้าหมายตามพื้นที่/วางแผนการปฏิบัติงาน
3. ชักซ้อมการปฏิบัติงานอาสาสมัครเกษตรด้านบัญชี (ครูบัญชี) จำนวน 1 ราย (ครูบัญชี 1 ราย : เกษตรกร 40 ราย)
4. อบรมการจัดทำบัญชีต้นทุนอาชีพแก่กลุ่มเป้าหมาย จำนวน 10 ราย
5. กำกับแนะนำการจัดทำบัญชีต้นทุนอาชีพ โดยครูบัญชี จำนวน 7 ราย (ร้อยละ 70 ของเป้าหมาย)
6. ติดตามการจัดทำบัญชีต้นทุนอาชีพ โดยครูบัญชี จำนวน 7 ราย (ร้อยละ 70 ของเป้าหมาย)
7. ถอดบทเรียนต้นทุนอาชีพเกษตรกรตัวอย่าง จำนวน 1 ราย



2.5 โครงการส่งเสริมอาสาสมัครเกษตร

- เพื่อให้กลุ่มเป้าหมายได้พัฒนาศักยภาพในการดำเนินงานส่งเสริมการจัดทำบัญชีรายบุคคลเพื่อการดำเนินธุรกิจอย่างทันสมัย รวมทั้งการขับเคลื่อนงานตามนโยบายกระทรวงเกษตรและสหกรณ์อย่างมีประสิทธิภาพ
- เพื่อเสริมสร้างความรู้ความเข้าใจ ทักษะ ในการสร้างและการใช้สื่อการสอนด้านการจัดทำบัญชีต้นทุนอาชีพ เพื่อการวางแผนการผลิตรายสินค้าอย่างมืออาชีพ และการบริหารจัดการเพื่อการดำเนินธุรกิจอย่างทันสมัย
- เพื่อสร้างอาสาสมัครเกษตรด้านบัญชี (ครูบัญชี) สู่การพัฒนาเป็นเกษตรกรปราดเปรื่อง (Smart Farmer) ด้านบัญชี ในการขับเคลื่อนงานส่งเสริมการจัดทำบัญชี เพื่อยกระดับคุณภาพชีวิตของประชาชนสู่ระดับชุมชน



การดำเนินการ

1. สำรวจและประเมินคัดเลือกอาสาสมัครเกษตรด้านบัญชีที่เข้าร่วมโครงการ
2. ดำเนินการคัดเลือกเกษตรกรดีเด่น สาขาบัญชีฟาร์ม ประจำปี 2567 ระดับจังหวัด
3. ติดตามการนำความรู้ไปใช้ในการปฏิบัติงานของอาสาสมัครเกษตรด้านบัญชีที่ได้รับการส่งเสริมศักยภาพ จำนวน 12 ราย
4. ประเมินอาสาสมัครเกษตรด้านบัญชีที่ผ่านเกณฑ์คุณสมบัติเกษตรกรปราดเปรื่อง (Smart Farmer) ด้านบัญชี ตามที่กรมตรวจบัญชีสหกรณ์กำหนด จำนวน 12 ราย



2.6 โครงการศูนย์เรียนรู้การเพิ่มประสิทธิภาพการผลิตสินค้าเกษตร (ศพก.)

- เพื่อให้ศูนย์เรียนรู้การเพิ่มประสิทธิภาพการผลิตสินค้าเกษตร (ศพก.) และศูนย์เครือข่ายมีอาสาสมัครเกษตรด้านบัญชี (ครูบัญชี) ที่พร้อมให้บริการประจำ ศพก.
- เพื่อให้เกษตรกรที่ขอรับบริการความรู้ด้านการจัดทำบัญชี มีความรู้และความเข้าใจ การจัดทำบัญชีต้นทุนอาชีพ

การดำเนินการ

1. ศึกษาข้อมูล ศพก.หลัก หรือ ศพก.เครือข่าย เป้าหมายสำหรับพัฒนาฐานเรียนรู้ ด้านบัญชีและจัดทำข้อมูลต้นทุนอาชีพที่สอดคล้องบริบทของ ศพก.หลัก หรือ ศพก.เครือข่าย
2. พัฒนาฐานเรียนรู้ด้านบัญชีสำหรับ ศพก.หลัก หรือ ศพก.เครือข่าย จำนวน 8 ศูนย์
3. จัดให้มีต้นทุนอาชีพรายสินค้าเกษตรชนิดต่าง ๆ ตามบริบทพื้นที่ ศพก.หลัก หรือ ศพก.เครือข่าย เพื่อเป็นตัวอย่างให้แก่เกษตรกรหรือผู้เข้ามาใช้บริการ ฐานเรียนรู้ด้านบัญชี จำนวน 8 ศูนย์
4. จัดให้มีครูบัญชีประจำ ศพก.หลัก หรือ ศพก.เครือข่าย ถ่ายทอดความรู้ ด้านบัญชีด้วยเทคโนโลยี เช่น SmartMe หรือโปรแกรมอื่นๆ พร้อมวางแผน กำหนดตารางการให้บริการ และการเข้าปฏิบัติงานของครูบัญชี จำนวน 8 ศูนย์
5. ติดตามประเมินการถ่ายทอดความรู้ของครูบัญชีที่ปฏิบัติงานประจำ ศพก.หลัก หรือ ศพก.เครือข่าย จำนวน 8 ศูนย์



3. งานส่งเสริมการจัดทำบัญชีแก่กลุ่มเป้าหมายตามโครงการอันเนื่องมาจากพระราชดำริ

3.1 โครงการพัฒนาเด็กและเยาวชนตามพระราชดำริสมเด็จพระกนิษฐาธิราชเจ้า กรมสมเด็จพระเทพรัตนราชสุดาฯ สยามบรมราชกุมารี

- เพื่อให้นักเรียน/ครู ได้เรียนรู้และเข้าใจวิธีการจดบันทึกบัญชี สำหรับโครงการส่งเสริมสหกรณ์นักเรียน
- เพื่อให้นักเรียนได้ร่วมคิด ร่วมเรียนรู้หลักประชาธิปไตย และร่วมพัฒนาภูมิปัญญาทางบัญชี
- เพื่อสร้างวินัยทางการเงินให้เกิดแก่ครอบครัวและสถาบัน การศึกษา
- เพื่อสร้างเครือข่ายการจัดการภูมิปัญญาทางบัญชี ระหว่าง โรงเรียน นักเรียน



การดำเนินการ

1. บัญชีกิจกรรมสหกรณ์นักเรียน

- 1.1 อบรมให้ความรู้แก่นักเรียน/ครู จำนวน 7 โรงเรียน 21 ราย
 - สามารถจัดทำบัญชีสหกรณ์นักเรียนได้และทำรายงานทางการเงินได้ โรงเรียนละ 3 ราย
 - อบรมการใช้ข้อมูลรายงานทางการเงินเน้นสอนการใช้ข้อมูลรายงานทางการเงิน
 - กำกับแนะนำการใช้ข้อมูลรายงานทางการเงิน โรงเรียนละ 1 ครั้ง
 - ติดตามการใช้ข้อมูลทางการเงิน โรงเรียนละ 1 ครั้ง

2. บัญชีต้นกล้าเศรษฐกิจพอเพียง

- 2.1 อบรมการจัดทำบัญชีต้นกล้าเศรษฐกิจพอเพียง และบัญชีรับ-จ่าย ในครัวเรือน จำนวน 7 โรงเรียน 63 ราย
- 2.2 ติดตามการจัดทำบัญชีต้นกล้าเศรษฐกิจพอเพียง และบัญชีรับ-จ่าย ในครัวเรือน จำนวน 7 โรงเรียน 31 ราย



3.2 โครงการคลินิกเกษตรเคลื่อนที่ในพระราชานุเคราะห์ สมเด็จพระบรมโอรสาธิราชฯ สยามมกุฎราชกุมาร

- เพื่อให้คำปรึกษาแนะนำแก้ไขปัญหาด้านบัญชีแก่ผู้รับบริการ
- เพื่อกระตุ้นให้ผู้รับบริการมีความสนใจการจัดทำบัญชีรับ - จ่ายในครัวเรือน บัญชีต้นทุนอาชีพ และบัญชีต้นกล้าเศรษฐกิจพอเพียง
- เผยแพร่ Application SmartMe แก่ผู้รับบริการ



การดำเนินการ

จัดนิทรรศการคลินิกเกษตรเคลื่อนที่

1. คลินิกเกษตรเคลื่อนที่ในพระบรมราชานุเคราะห์ฯ ตามแผนงานของกรมส่งเสริมการเกษตร และตามชวบนเสด็จของสมเด็จพระบรมโอรสาธิราชฯ สยามมกุฎราชกุมาร ไตรมาสละ 1 ครั้ง
2. ร่วมจัดนิทรรศการคลินิกจังหวัดเคลื่อนที่ เดือนละ 1 ครั้ง
3. ให้คำปรึกษาแนะนำแก้ไขปัญหาด้านบัญชีแก่ผู้รับบริการ
4. เผยแพร่ Application SmartMe แก่ผู้รับบริการ



โครงสร้างการแบ่งส่วนงานของสำนักงานตรวจบัญชีสหกรณ์แพร่



อัตรากำลัง ปีงบประมาณ 2567

ข้าราชการ

■ ผู้อำนวยการสำนักงานตรวจบัญชีสหกรณ์แพร่	1 คน
■ นักวิชาการตรวจสอบบัญชีชำนาญการพิเศษ	2 คน
■ นักวิชาการตรวจสอบบัญชีชำนาญการ	6 คน
■ นักวิชาการตรวจสอบบัญชีปฏิบัติการ	3 คน

พนักงานราชการ

■ นักวิชาการตรวจสอบบัญชี	13 คน
■ เจ้าหน้าที่ระบบงานคอมพิวเตอร์	1 คน

จ้างเหมาบริการ

■ เจ้าหน้าที่โครงการฯ	2 คน
■ พนักงานธุรการ	2 คน
■ เจ้าหน้าที่บันทึกข้อมูล	1 คน
■ พนักงานขับรถยนต์	3 คน
■ พนักงานทำความสะอาด	1 คน
■ พนักงานรักษาความปลอดภัย	2 คน
■ พนักงานดูแลสวน	- คน

รายชื่อข้าราชการ พนักงานราชการ และลูกจ้าง
สำนักงานตรวจบัญชีสหกรณ์แพร่
ประจำปี พ.ศ. 2567

ข้าราชการ

ชื่อ - นามสกุล

ตำแหน่ง

1. นางสาวบานเย็น	หล้าป้อม	ผู้อำนวยการสำนักงานตรวจบัญชีสหกรณ์แพร่
2. นางสาวระพีพร	แสงแก้ว	นักวิชาการตรวจสอบบัญชีชำนาญการพิเศษ
3. นางสุจิรา	สายพิน	นักวิชาการตรวจสอบบัญชีชำนาญการพิเศษ
4. นางวินิตดา	รัตนวรพันธุ์	นักวิชาการตรวจสอบบัญชีชำนาญการ
5. นางสาวสุธิดา	กิตติรัตน์	นักวิชาการตรวจสอบบัญชีชำนาญการ
6. นางสาวศตพร	มะโนรส	นักวิชาการตรวจสอบบัญชีชำนาญการ
7. นางประภาพร	ชาวบางรัก	นักวิชาการตรวจสอบบัญชีชำนาญการ
8. นางธัญญารัตน์	สมบูรณ์	นักวิชาการตรวจสอบบัญชีชำนาญการ
9. นางสาวสุพัตรา	จันทร์ตา	นักวิชาการตรวจสอบบัญชีชำนาญการ
10. นางสาววรรณพร	เชื่อนคง	นักวิชาการตรวจสอบบัญชีปฏิบัติการ
11. นางสาวอภิษฐา	ฟูแสง	นักวิชาการตรวจสอบบัญชีปฏิบัติการ
12. นางมณีกาญจน์	เมืองมาน้อย	นักวิชาการตรวจสอบบัญชีปฏิบัติการ

พนักงานราชการ

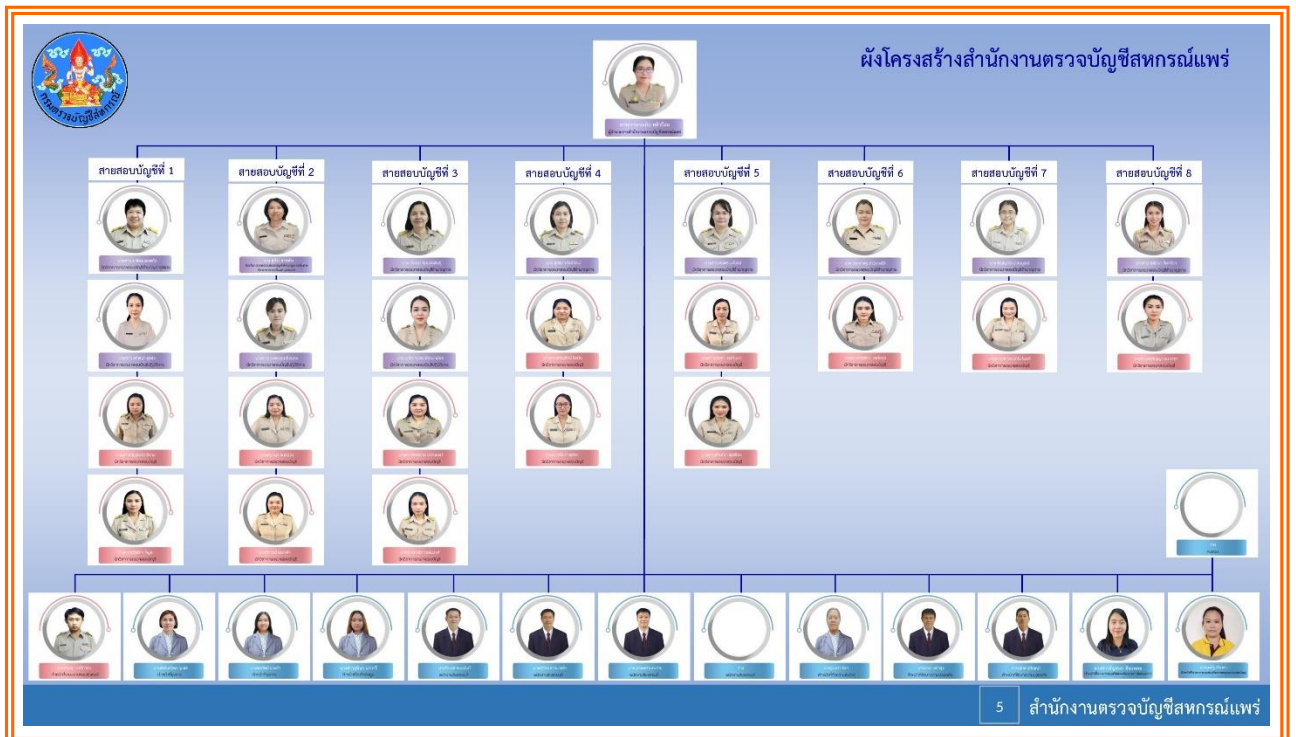
ชื่อ - นามสกุล

ตำแหน่ง

1. นางชฎานิต	คนคล่อง	นักวิชาการตรวจสอบบัญชี
2. นางสาวณัชชา	วงศ์จินดา	นักวิชาการตรวจสอบบัญชี
3. นางสาวสร้อยรัตน์	ชัฒมัน	นักวิชาการตรวจสอบบัญชี
4. นางสาวศิริกัญญา	หมวกษา	นักวิชาการตรวจสอบบัญชี
5. นางสาวรัตติกาล	ปราบหงษ์	นักวิชาการตรวจสอบบัญชี
6. นางสาวลักษณา	ฟุ้งเฟื่อง	นักวิชาการตรวจสอบบัญชี
7. นางวิภาวดี	เสนาคำ	นักวิชาการตรวจสอบบัญชี
8. นางสาววิลาวัลย์	ซิมจันทร์	นักวิชาการตรวจสอบบัญชี
9. นางสาวภีรดา	ธิเชียว	นักวิชาการตรวจสอบบัญชี
10. นางสาวดาริกา	xonวงศ์	นักวิชาการตรวจสอบบัญชี
11. นางสาวณัฐธิดา	วงศ์สกุล	นักวิชาการตรวจสอบบัญชี
12. นางสาวณัฐธิดา	ใจมูล	นักวิชาการตรวจสอบบัญชี
13. นางสาวเจนจิรา	ปันทิ	นักวิชาการตรวจสอบบัญชี
14. นายปัญญา	วงศ์กาปิน	เจ้าหน้าที่ระบบงานคอมพิวเตอร์

ลูกจ้างจ้างเหมาบริการ

ชื่อ - นามสกุล	ตำแหน่ง
1. นางพรทิพย์ ม่วงคำ	พนักงานธุรการ
2. นางพัชรินทร์พร จุ่มพิศ	พนักงานธุรการ
3. นางสาวสุนิษา นาวารี	เจ้าหน้าที่บันทึกข้อมูล
4. นางสาวธัญชนก ชันแหลม	เจ้าหน้าที่โครงการส่งเสริมและพัฒนาศาสนาวัฒนธรรม
5. นางกุลณัฐ เชียงทา	เจ้าหน้าที่โครงการระบบส่งเสริมการเกษตรแบบแปลงใหญ่
6. นายวีระยศ ยะปะนันท์	พนักงานขับรถยนต์
7. นายสุทัศน์ ชาวบางรัก	พนักงานขับรถยนต์
8. นายวุฒิพงศ์ ยะกะจาย	พนักงานขับรถยนต์
9. นางรุ่งนภา ตีลา	พนักงานทำความสะอาด
10. นายนิเวศ เหล่าสูง	พนักงานรักษาความปลอดภัย
11. นายสุเทพ สุปัญญา	พนักงานรักษาความปลอดภัย



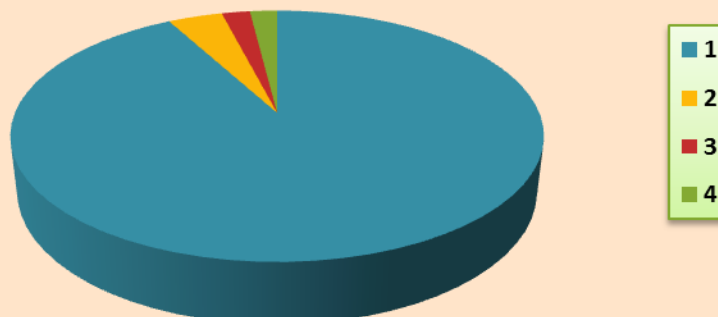
ทำเนียบรายนามหัวหน้าสำนักงานตรวจบัญชีสหกรณ์แพร่

ชื่อ - สกุล		ระยะเวลาทำงาน	
1. นายสนั่น	สมบูรณ์จันทร์	กุมภาพันธ์ 2525	- มกราคม 2526
2. นายสุรพล	ไสใหม่	กุมภาพันธ์ 2526	- มกราคม 2529
3. นายบุญอนันต์	ภูติจินดานันท์	กุมภาพันธ์ 2529	- เมษายน 2534
4. นางนัยนา	รอดสุขเจริญ	พฤษภาคม 2534	- ตุลาคม 2535
5. นางสาวสุนันท์	มีวรรณ	พฤศจิกายน 2535	- พฤษภาคม 2538
6. นางพรพิมล	วงศ์พัฒ	มิถุนายน 2538	- มีนาคม 2542
7. นายอภิรักษ์	วัชรากร	เมษายน 2542	- กันยายน 2544
8. นายสมพงษ์	ทองสถิตย์	ตุลาคม 2544	- เมษายน 2550
9. นายพิทยา	ปานอุทัย	พฤษภาคม 2550	- กันยายน 2552
10. นางวิมลรัตน์	จันทร์สกา	เมษายน 2553	- กันยายน 2553
11. นางสาวถนอมจิตต์	ท้าวแดนคำ	ตุลาคม 2553	- พฤศจิกายน 2554
12. นายวันชัย	แสงนาค	ธันวาคม 2554	- มิถุนายน 2555
13. นางสาวถนอมจิตต์	ท้าวแดนคำ	กรกฎาคม 2555	- ธันวาคม 2557
14. นายสมศักดิ์	ตาทิพย์	มกราคม 2558	- มิถุนายน 2559
15. นายธนรงค์	ภูพัฒน์	มิถุนายน 2559	- กันยายน 2560
16. นายสุบรรณ	จำปา	ธันวาคม 2560	- ธันวาคม 2561
17. นายวันชัย	แสงนาค	มกราคม 2562	- มิถุนายน 2565
18. นางสาวบานเย็น	หล้าป้อม (ผอ.)	กรกฎาคม 2565	- ปัจจุบัน

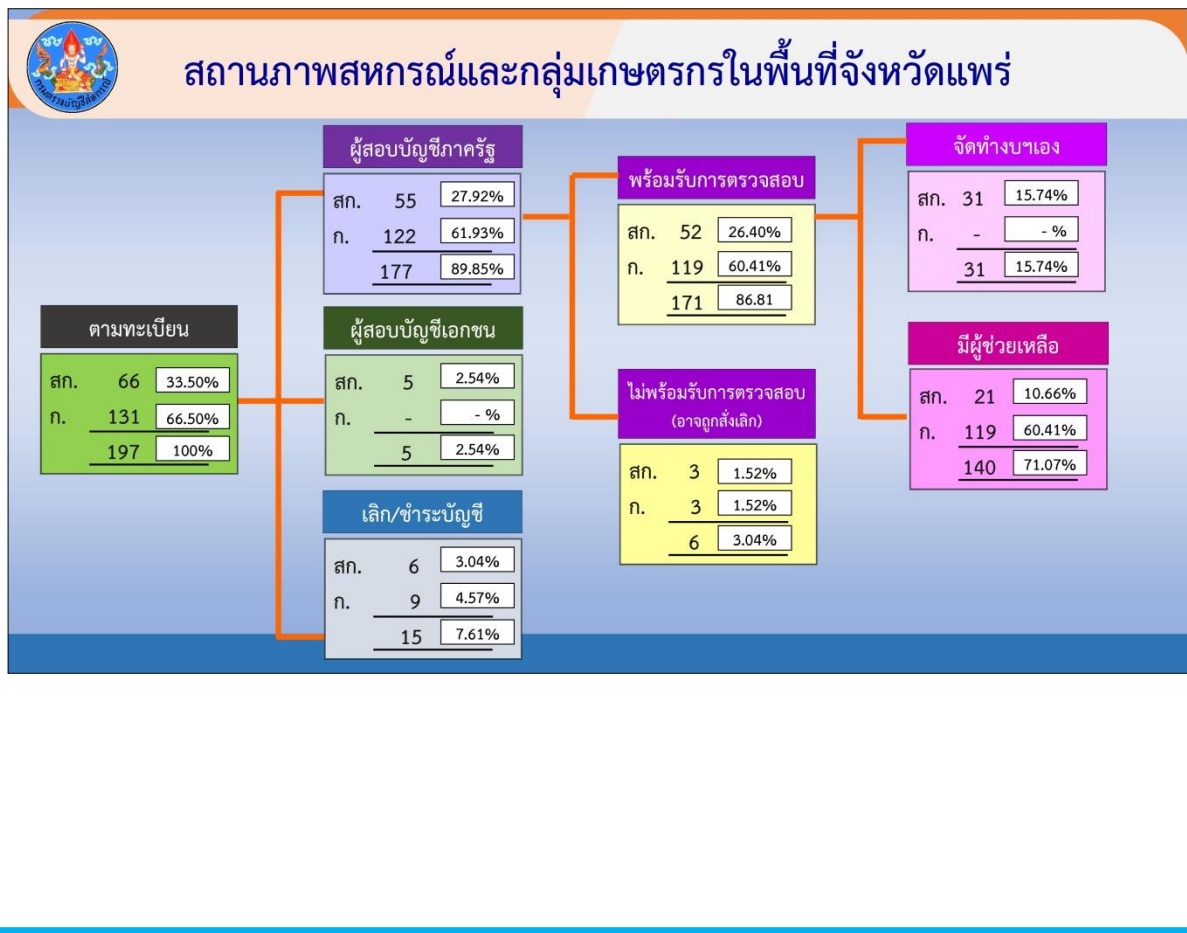
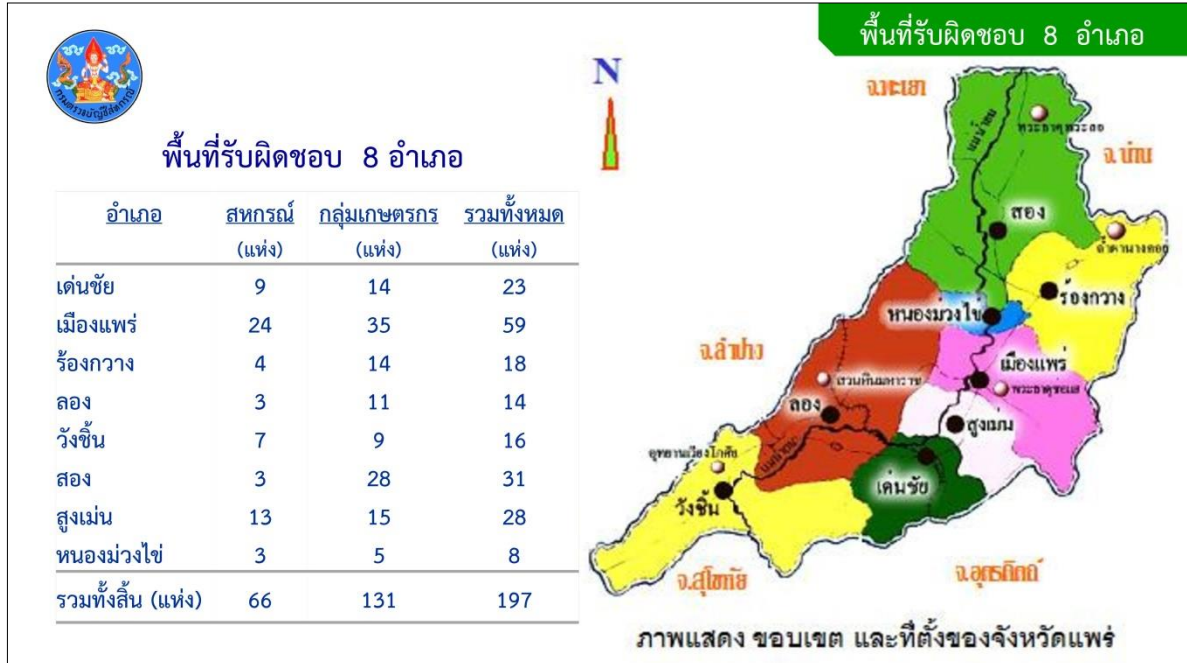
งบประมาณ

ผลผลิต	ได้รับจัดสรร (หน่วย : บาท)	ใช้ไป (หน่วย : บาท)	คงเหลือ (หน่วย : บาท)
1. แผนงานพื้นฐานด้านการสร้างความสามารถในการแข่งขัน			
งบบุคลากร	3,839,583.00	3,839,583.00	-
งบดำเนินงาน	2,465,119.00	2,465,119.00	-
งบลงทุน	610,930.00	610,930.00	-
รวม	6,915,632.00	6,915,632.00	-
2. แผนงานยุทธศาสตร์การเกษตรสร้างมูลค่า			
งบดำเนินงาน	296,410.00	296,410.00	-
รวม	296,410.00	296,410.00	-
3. แผนงานยุทธศาสตร์เสริมสร้างพลังทางสังคม			
งบดำเนินงาน	153,070.00	153,070.00	-
รวม	153,070.00	153,070.00	-
4. แผนงานยุทธศาสตร์พัฒนาและส่งเสริมเศรษฐกิจฐานราก			
งบดำเนินงาน	148,370.00	148,370.00	-
รวม	148,370.00	148,370.00	-
รวมทั้งสิ้น	7,513,482.00	7,513,482.00	-

แสดงสัดส่วนงบประมาณแต่ละแผนงาน



ปริมาณงานที่รับผิดชอบ



แผนงานและผลการปฏิบัติงานปีงบประมาณ ๒๕๖๗

สำนักงานตรวจบัญชีสหกรณ์แพร่ มีแผนงานและผลการปฏิบัติงานตามบทบาทหน้าที่ พันธกิจ และความรับผิดชอบหลัก ๆ ในปีงบประมาณ 2567 ดังนี้

1. การตรวจสอบบัญชีสหกรณ์และกลุ่มเกษตรกร
2. การพัฒนาสถาบันเกษตรกร
3. การส่งเสริมและพัฒนาศักยภาพการจัดทำบัญชีแก่เกษตรกรและประชาชน
4. การพัฒนาองค์กร

โครงการ/กิจกรรม	หน่วย วัด	สตส.แพร่		
		เป้าหมาย/แผนงาน		ผลงาน สะสม
		ทั้งสิ้น	สะสม	
การตรวจสอบบัญชีสหกรณ์และกลุ่มเกษตรกร				
1. ตรวจสอบบัญชีประจำปีสหกรณ์และกลุ่มเกษตรกร				
ภาครัฐ				
1.1 การเข้าปฏิบัติงานตรวจสอบบัญชี				
1) กลุ่มพร้อมรับการตรวจสอบ				
- ตรวจสอบแนะนำ	แห่ง	132	132	132
- ตรวจสอบชี้ระหว่างปี	แห่ง	38	38	38
- ตรวจสอบประจำปี	แห่ง	175	175	173
2) กลุ่มไม่พร้อมรับการตรวจสอบ				
- ตรวจสอบแนะนำ	แห่ง	2	2	2
- สอบบัญชีประจำปี (P2 ต้นปี ที่สามารถปิดบัญชีได้)	แห่ง	1	1	1
3) กลุ่มอาจถูกสั่งเลิก/ต้องเลิกตามกฎหมาย				
- ติดตามความเคลื่อนไหว	แห่ง	8	8	8
- จำนวนที่สามารถแสดงความเห็นต่องบการเงินได้	แห่ง	1	1	1
4) กลุ่มชำระบัญชี				
- ติดตามความเคลื่อนไหว	แห่ง	17	17	17
- การแสดงความเห็นที่ชำระบัญชี	แห่ง	17	3	3
1.2 การแสดงความเห็นต่องบการเงิน				
- สอบบัญชีประจำปี (ทั้งP1 + P2)	แห่ง	177	177	175
- สอบบัญชีที่ชำระบัญชี	แห่ง	17	3	3
2. โครงการตรวจสอบความถูกต้องในการทำธุรกรรมทางการเงินระหว่างสหกรณ์และสมาชิก				
- ยืนยันยอดกับสมาชิก	ราย	95	95	95

โครงการ/กิจกรรม	หน่วย วัด	สตส.แพร์		
		เป้าหมาย/แผนงาน		ผลงาน สะสม
		ทั้งสิ้น	สะสม	
3. สนับสนุนการใช้โปรแกรมระบบจัดการกระดาษทำการ (Management System for CAD)				
การใช้โปรแกรมระบบจัดการกระดาษทำการ				
1) ระบบประเมินความเสี่ยง (วันที่ผู้สอบบัญชียืนยันผลการประเมินความเสี่ยง)	แห่ง	4	4	4
2) ระบบกระดาษทำการ (วันที่ผู้สอบบัญชีเริ่มปฏิบัติงาน)	แห่ง	4	4	4
4. การนำร่องการใช้งานโปรแกรมระบบกระดาษทำการอิเล็กทรอนิกส์เต็มระบบ (TeamSchedule TeamTEC TeamCentral)				
การใช้งานโปรแกรมระบบกระดาษทำการอิเล็กทรอนิกส์เต็มระบบ				
1) ระบบประเมินความเสี่ยง (TeamRisk)	แห่ง	1	1	1
2) ระบบวางแผนจัดตารางเวลางานสอบบัญชี (TeamSchedule)	แห่ง	1	1	1
3) ระบบกระดาษทำการ (TeamEWP)	แห่ง	1	1	1
4) ระบบบันทึกเวลาและค่าใช้จ่ายในงานสอบบัญชี (TeamTEC)	แห่ง	1	1	1
5. ผลักดันให้สหกรณ์ใช้งาน Smart4M เพื่อการสอบบัญชีระยะไกล				
5.1 ติดตามการกำหนดสหกรณ์เป้าหมาย/วางแผนการปฏิบัติงาน	แห่ง	2	2	2
5.2 การติดตั้ง Smart กรณีที่มีการติดตั้งแล้ว	แห่ง	2	2	2
- ติดตั้ง SmartMember	แห่ง	2	2	2
- ติดตั้ง SmartManage	แห่ง	2	2	2
5.3 ผู้สอบบัญชีวางแผนการใช้ข้อมูลจาก SmartMonitor ในกระบวนการงานสอบบัญชี				
1) กำกับ ติดตาม การใช้งานและการส่งข้อมูล	แห่ง	2	2	2
2) ผู้สอบบัญชีวางแผนการใช้ข้อมูลจาก SmartMonitor ในการสอบบัญชี				
- การวางแผนการสอบบัญชี	แห่ง	2	2	2
- ระหว่างปี	แห่ง	2	2	2
- ประจำปี	แห่ง	1	1	1
ภาคเอกชน				
1. การกำกับด้านการเงินการบัญชีและประเมินการควบคุมภายในของสหกรณ์				
- การวิเคราะห์โครงสร้างเงินทุนและความเสี่ยง	แห่ง	2	2	2
- กำกับด้านการเงินการบัญชีและประเมินการควบคุมภายใน ณ ที่ทำการสหกรณ์	แห่ง	2	2	2
2. การเตรียมความพร้อมสหกรณ์ที่ใกล้ถึงเกณฑ์มอบหมายสหกรณ์ให้ผู้สอบบัญชีรับอนุญาตหรือบุคคลอื่นตรวจสอบบัญชี				
- แผนเข้าเตรียมความพร้อม	แห่ง	1	1	1
การพัฒนาสถาบันเกษตรกร				
1. โครงการฝึกอบรมเศรษฐกิจการเงินขั้นพื้นฐานแก่สมาชิกสหกรณ์				
- อบรมสมาชิกสหกรณ์	ราย	20	20	20

โครงการ/กิจกรรม	หน่วย วัด	สตส.แพร์		
		เป้าหมาย/แผนงาน		ผลงาน สะสม
		ทั้งสิ้น	สะสม	
2. โครงการยกระดับสถาบันเกษตรกรให้เป็นผู้ประกอบการธุรกิจเกษตร				
- กำกับแนะนำ (2 ครั้ง)	แห่ง	1	1	1
	ครั้ง	6	6	6
- กรรมการสหกรณ์ (แห่งละ 2 ราย)	ราย	2	2	2
	ครั้ง	2	2	2
- ฝ่ายจัดการ (แห่งละ 2 ราย)	ราย	2	2	2
	ครั้ง	2	2	2
- ผู้ตรวจสอบกิจการ	ราย	1	1	1
	ครั้ง	2	2	2
- ติดตามประเมินผล	แห่ง	1	1	1
- กรรมการสหกรณ์ (แห่งละ 2 ราย)	ราย	2	2	2
	ครั้ง	1	1	1
- ฝ่ายจัดการ (แห่งละ 2 ราย)	ราย	2	2	2
	ครั้ง	1	1	1
- ผู้ตรวจสอบกิจการ	ราย	1	1	1
	ครั้ง	1	1	1
3. โครงการส่งเสริมและพัฒนาสถาบันเกษตรกร				
1) กำกับแนะนำ สอนแนะนำการจัดทำบัญชี (2 ครั้ง)	แห่ง	2	2	2
	ครั้ง	16	16	16
- เจ้าหน้าที่บัญชีหรือผู้รับผิดชอบจัดทำบัญชี (แห่งละ 1 ราย)	ราย	2	2	2
	ครั้ง	4	4	4
- กรรมการสหกรณ์ (แห่งละ 2 ราย)	ราย	4	4	4
	ครั้ง	4	4	4
- ฝ่ายจัดการ (แห่งละ 1 ราย)	ราย	2	2	2
	ครั้ง	4	4	4
- ผู้ตรวจสอบกิจการ (แห่งละ 1 ราย)	ราย	2	2	2
	ครั้ง	4	4	4
- เจ้าหน้าที่บัญชีหรือผู้รับผิดชอบจัดทำบัญชี (แห่งละ 1 ราย)	ราย	1	1	1

โครงการ/กิจกรรม	หน่วย วัด	สตส.แพร์		
		เป้าหมาย/แผนงาน		ผลงาน สะสม
		ทั้งสิ้น	สะสม	
2) ติดตามประเมินผล	ครั้ง	2	2	2
- กรรมการสหกรณ์ (แห่งละ 2 ราย)	ราย	2	2	2
	ครั้ง	2	2	2
- ฝ่ายจัดการ (แห่งละ 1 ราย)	ราย	1	1	1
	ครั้ง	2	2	2
- ผู้ตรวจสอบกิจการ (แห่งละ 1 ราย)	ราย	1	1	1
	ครั้ง	2	2	2
4. โครงการส่งเสริมประสิทธิภาพด้านการเงินการบัญชีของสหกรณ์และ กลุ่มเกษตรกรด้วยเทคโนโลยีสารสนเทศ (พัฒนาศักยภาพด้านระบบบัญชีสหกรณ์)				
1) เข้าร่วมประชุมกับคณะกรรมการดำเนินการ	ครั้ง	2	2	2
	ติดตั้ง	2	2	2
2) ติดตั้งและสอนแนะนำการใช้งานโปรแกรมระบบบัญชีสหกรณ์	แห่ง	2	2	2
5. โครงการส่งเสริมประสิทธิภาพด้านการเงินการบัญชีของสหกรณ์และ กลุ่มเกษตรกรด้วยเทคโนโลยีสารสนเทศ (ยกระดับการบริหารจัดการทางการเงิน การบัญชีด้วยนวัตกรรม)				
1) เข้าร่วมประชุมกับคณะกรรมการดำเนินการ	ครั้ง	1	1	1
	ติดตั้ง Smart	1	1	1
2) ติดตั้งและสอนแนะนำการใช้งานโปรแกรมแก่กรรมการและเจ้าหน้าที่	แห่ง	1	1	1
3) กำกับ ติดตามและให้คำปรึกษาการใช้งาน SmartManage	แห่ง	1	1	1
6. โครงการ THINK & DO TOGETHER บูรณาการเพื่อสร้างความเข้มแข็งแก่สหกรณ์อย่างยั่งยืน				
- เข้าร่วมประชุมและติดตามความก้าวหน้า	แห่ง	4	4	4
	ครั้ง	8	8	8
- กลุ่มเป้าหมายเดิม	แห่ง	1	1	1
	ครั้ง	4	4	4
- กลุ่มเป้าหมายใหม่	แห่ง	3	3	3
	ครั้ง	4	4	4
7. โครงการแก้ไขปัญหาหนี้สินและพัฒนาคุณภาพชีวิตสมาชิกสหกรณ์/กลุ่มเกษตรกรด้วยระบบสหกรณ์				
1) อบรมคณะกรรมการและเจ้าหน้าที่	แห่ง	13	13	13
2) กำกับแนะนำ	แห่ง	13	13	13
	ราย	26	26	26

โครงการ/กิจกรรม	หน่วย วัด	สถ.แพร่		
		เป้าหมาย/แผนงาน		ผลงาน สะสม
		ทั้งสิ้น	สะสม	
8. โครงการส่งเสริมการแปรรูปสินค้าเกษตร				
1) ศึกษารูปร่างและประเมินความพร้อม	แห่ง	1	1	1
2) วางรูปแบบบัญชีและการควบคุมภายใน	แห่ง	1	1	1
3) สอนแนะและติดตาม	แห่ง	1	1	1
9. โครงการส่งเสริมและพัฒนาวิสาหกิจชุมชน				
1) ศึกษารูปร่างและประเมินความพร้อม	แห่ง	3	3	3
2) วางรูปแบบบัญชีและการควบคุมภายใน	แห่ง	3	3	3
3) สอนแนะและติดตาม	แห่ง	3	3	3
	ครั้ง	9	9	9
4) กิจกรรมอบรมคณะกรรมการวิสาหกิจชุมชน	แห่ง	3	3	3
	ราย	9	9	9
การส่งเสริมและพัฒนาศักยภาพการจัดทำบัญชีแก่เกษตรกรและประชาชน				
1. โครงการเสริมสร้างการจัดทำบัญชีครัวเรือนเพื่อการจัดการเศรษฐกิจระดับครัวเรือน				
1) ชักซ้อมการปฏิบัติงานครัวบัญชี	ราย	7	7	7
2) อบรมการจัดทำบัญชีรับ-จ่ายในครัวเรือนให้กับประชาชน	ราย	300	300	300
- กลุ่มเป้าหมายภายใต้ยุทธศาสตร์ยางพารา 20 ปี	ราย	57	57	57
- เกษตรกรทั่วไป	ราย	243	243	243
3) ประเมินความพร้อม/กำหนดกลุ่มเป้าหมายในการสร้างชุมชนคนทำบัญชี	ราย	11	11	11
4) กำกับแนะนำการจัดทำบัญชี	ราย	210	210	210
5) กำกับแนะนำกลุ่มเป้าหมายชุมชนคนทำบัญชีนำร่อง	ราย	11	11	11
6) ติดตามการจัดทำบัญชี	ราย	210	210	210
7) ติดตามความก้าวหน้ากลุ่มเป้าหมายชุมชนคนทำบัญชีนำร่อง	ราย	11	11	11
2. โครงการระบบส่งเสริมการเกษตรแบบแปลงใหญ่				
1) ชักซ้อมครัวบัญชี	ราย	3	3	3
2) อบรมการจัดทำบัญชีต้นทุนอาชีพฯ	ราย	102	102	102
- เกษตรกรรายใหม่ (กลุ่มที่ 1)	ราย	86	86	86
- กลุ่มเป้าหมายภายใต้ยุทธศาสตร์ยางพารา 20 ปี	ราย	31	31	31
- กลุ่มเป้าหมายโครงการบูรณาการ (กษ.)	ราย	55	55	55
- เกษตรกรที่จัดทำบัญชีได้ (กลุ่มที่ 2)	ราย	16	16	16
- กลุ่มเป้าหมายโครงการบูรณาการ (กษ.)	ราย	16	16	16

โครงการ/กิจกรรม	หน่วย วัด	สถ.แพร่		
		เป้าหมาย/แผนงาน		ผลงาน สะสม
		ทั้งสิ้น	สะสม	
3) พัฒนาศักยภาพด้านการจัดทำบัญชีกลุ่มแปลงใหญ่	แปลง	1	1	1
- กลุ่มเป้าหมายโครงการบูรณาการ (กษ.)	ราย	3	3	3
4) กิจกรรมกำกับแนะนำ	ราย	71	71	71
- เกษตรกรรายใหม่ (กลุ่มที่ 1)	ราย	60	60	60
- กลุ่มเป้าหมายภายใต้ยุทธศาสตร์ยางพารา 20 ปี	ราย	22	22	22
- กลุ่มเป้าหมายโครงการบูรณาการ (กษ.)	ราย	38	38	38
- เกษตรกรที่จัดทำบัญชีได้ (กลุ่มที่ 2)	ราย	11	11	11
- กลุ่มเป้าหมายโครงการบูรณาการ (กษ.)	ราย	11	11	11
5) ติดตามการจัดทำบัญชี	ราย	71	71	71
- เกษตรกรรายใหม่ (กลุ่มที่ 1)	ราย	60	60	60
- กลุ่มเป้าหมายภายใต้ยุทธศาสตร์ยางพารา 20 ปี	ราย	22	22	22
- กลุ่มเป้าหมายโครงการบูรณาการ (กษ.)	ราย	38	38	38
- เกษตรกรที่จัดทำบัญชีได้ (กลุ่มที่ 2)	ราย	11	11	11
- กลุ่มเป้าหมายโครงการบูรณาการ (กษ.)	ราย	11	11	11
6) ติดตามกลุ่มแปลงใหญ่ที่ได้รับการพัฒนาศักยภาพด้านการจัดทำบัญชี	ราย	3	3	3
7) ถอดบทเรียนต้นทุนอาชีพเกษตรกรตัวอย่าง	ราย	3	3	3
3. โครงการบริหารจัดการการผลิตสินค้าเกษตรตามแผนที่เกษตร เพื่อการบริหารจัดการเชิงรุก (Agri - Map)				
1) ชักซ้อมครุบัญชี	ราย	1	1	1
2) อบรมการจัดทำบัญชีต้นทุนอาชีพฯ	ราย	16	16	16
- เกษตรกรรายใหม่ (กลุ่มที่ 1)	ราย	13	13	13
- เกษตรกรที่จัดทำบัญชีได้ (กลุ่มที่ 2)	ราย	3	3	3
3) กำกับแนะนำ	ราย	11	11	11
- เกษตรกรรายใหม่ (กลุ่มที่ 1)	ราย	9	9	9
- เกษตรกรที่จัดทำบัญชีได้ (กลุ่มที่ 2)	ราย	2	2	2
4) ติดตามการจัดทำบัญชี	ราย	11	11	11
- เกษตรกรรายใหม่ (กลุ่มที่ 1)	ราย	9	9	9
- เกษตรกรที่จัดทำบัญชีได้ (กลุ่มที่ 2)	ราย	2	2	2
5) ถอดบทเรียนต้นทุนอาชีพเกษตรกรตัวอย่าง	ราย	1	1	1

โครงการ/กิจกรรม	หน่วย วัด	สถ.แพร่		
		เป้าหมาย/แผนงาน		ผลงาน สะสม
		ทั้งสิ้น	สะสม	
4. โครงการพัฒนาเกษตรกรรมยั่งยืน				
4.1 กิจกรรม เกษตรทฤษฎีใหม่				
1) ซักซ้อมครูบัญชี	ราย	1	1	1
2) อบรมการจัดทำบัญชีต้นทุนอาชีพฯ	ราย	15	15	15
- เกษตรกรรายใหม่ (กลุ่มที่ 1)	ราย	13	13	13
- กลุ่มเป้าหมายโครงการบูรณาการ (กษ.)	ราย	13	13	13
- เกษตรกรที่จัดทำบัญชีได้ (กลุ่มที่ 2)	ราย	2	2	2
- กลุ่มเป้าหมายโครงการบูรณาการ (กษ.)	ราย	2	2	2
3) กำกับแนะนำ	ราย	11	11	11
- เกษตรกรรายใหม่ (กลุ่มที่ 1)	ราย	9	9	9
- กลุ่มเป้าหมายโครงการบูรณาการ (กษ.)	ราย	9	9	9
- เกษตรกรที่จัดทำบัญชีได้ (กลุ่มที่ 2)	ราย	2	2	2
- กลุ่มเป้าหมายโครงการบูรณาการ (กษ.)	ราย	2	2	2
4) ติดตามการจัดทำบัญชี	ราย	11	11	11
- เกษตรกรรายใหม่ (กลุ่มที่ 1)	ราย	9	9	9
- กลุ่มเป้าหมายโครงการบูรณาการ (กษ.)	ราย	9	9	9
- เกษตรกรที่จัดทำบัญชีได้ (กลุ่มที่ 2)	ราย	2	2	2
- กลุ่มเป้าหมายโครงการบูรณาการ (กษ.)	ราย	2	2	2
5) ถอดบทเรียนต้นทุนอาชีพเกษตรกรตัวอย่าง	ราย	1	1	1
4.2 กิจกรรม เกษตรผสมผสาน				
1) ซักซ้อมครูบัญชี	ราย	1	1	1
2) อบรมการจัดทำบัญชีต้นทุนอาชีพฯ	ราย	10	10	10
- กลุ่มเป้าหมายโครงการบูรณาการ (กษ.)	ราย	10	10	10
3) กำกับแนะนำ	ราย	7	7	7
- กลุ่มเป้าหมายโครงการบูรณาการ (กษ.)	ราย	7	7	7
4) ติดตามการจัดทำบัญชี	ราย	7	7	7
- กลุ่มเป้าหมายโครงการบูรณาการ (กษ.)	ราย	7	7	7

โครงการ/กิจกรรม	หน่วย วัด	สถ.แพร์		
		เป้าหมาย/แผนงาน		ผลงาน สะสม
		ทั้งสิ้น	สะสม	
5. โครงการส่งเสริมอาสาสมัครเกษตร				
1) ติดตามการนำความรู้ไปใช้ในการปฏิบัติงานของอาสาสมัครเกษตร	ราย	12	12	12
2) จำนวนอาสาสมัครเกษตรด้านบัญชีที่สามารถพัฒนาเป็นเกษตรกร ปราดเปรื่อง (Smart Farmer) ด้านบัญชี	ราย	12	12	12
6. โครงการศูนย์เรียนรู้การเพิ่มประสิทธิภาพการผลิตสินค้าเกษตร (ศพก.)				
1) พัฒนาศูนย์เรียนรู้ด้านบัญชี ประจำ ศพก.	ศูนย์	8	8	8
- ศูนย์หลัก	ศูนย์	8	8	8
2) จัดทำต้นทุนอาชีพรายสินค้าเกษตรชนิดต่าง ๆ ประจำ ศพก.	ศูนย์	8	8	8
- ศูนย์หลัก	ศูนย์	8	8	8
3) วางแผนกำหนดตารางการให้บริการ/การเข้าปฏิบัติงานของครูบัญชี	ศูนย์	8	8	8
- ศูนย์หลัก	ศูนย์	8	8	8
4) ติดตามประเมินการถ่ายทอดความรู้ของครูบัญชีที่ปฏิบัติงาน	ราย	8	8	8
- ศูนย์หลัก	ราย	8	8	8
งานตามโครงการพระราชดำริ				
1. โครงการพัฒนาเด็กและเยาวชน ตามพระราชดำริสมเด็จพระกนิษฐาธิราชเจ้า กรมสมเด็จพระเทพรัตนราชสุดาฯ สยามบรมราชกุมารี				
1) อบรมบัญชีกิจกรรมสหกรณ์นักเรียน	ราย	21	21	21
	รร.	7	7	7
2) กิจกรรมกำกับแนะนำ	ราย	21	21	21
	รร.	7	7	7
3) ติดตามการจัดทำบัญชี	ราย	21	21	21
	รร.	7	7	7
4) อบรมการจัดทำบัญชีต้นกล้าเศรษฐกิจพอเพียง และบัญชีรับ - จ่ายในครัวเรือน	ราย	63	63	63
	รร.	7	7	7
5) ติดตามการจัดทำบัญชีต้นกล้าเศรษฐกิจพอเพียง และบัญชีรับ - จ่ายในครัวเรือน	ราย	31	31	31
	รร.	7	7	7
2. โครงการคลินิกเกษตรเคลื่อนที่				
1) จัดนิทรรศการคลินิกเกษตรเคลื่อนที่	ครั้ง	12	12	12
2) จัดนิทรรศการคลินิกจังหวัดเคลื่อนที่	ครั้ง	4	4	4
2) จัดนิทรรศการคลินิกจังหวัดเคลื่อนที่	ครั้ง	8	8	8

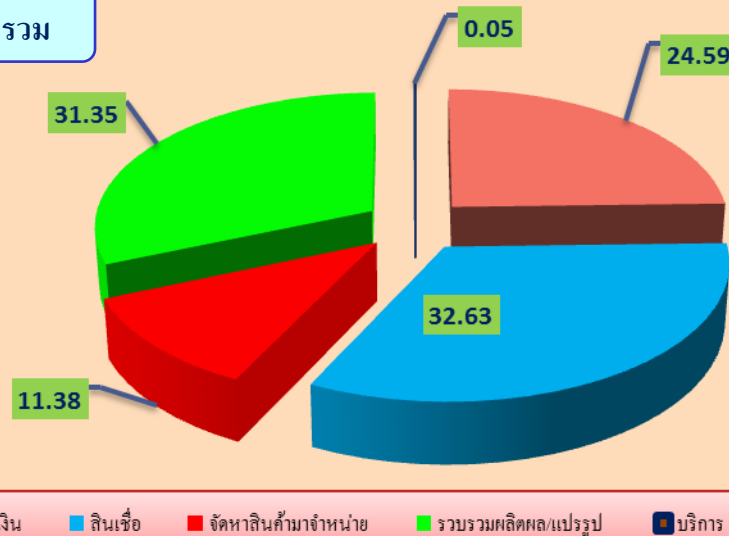
รายงานภาพรวมภาวะเศรษฐกิจทางการเงิน ของสหกรณ์และกลุ่มเกษตรกร ปี 2567

ปริมาณธุรกิจโดยรวม

หน่วย : ล้านบาท

ประเภท สหกรณ์	ปริมาณธุรกิจ					รวม
	รับฝากเงิน	สินเชื่อ	จัดหาสินค้า มาจำหน่าย	รวบรวม ผลิตผล/ แปรรูป	บริการ	
เกษตร	1,073.76	1,197.40	352.51	1,421.09	1.13	4,045.89
ประมง	-	-	-	-	-	-
นิคม	-	-	-	-	-	-
ร้านค้า	-	-	4.86	-	-	4.86
บริการ	0.95	73.81	21.84	-	1.00	97.60
ออมทรัพย์	13.38	116.28	129.67	-	-	259.33
เครดิตยูเนียน	27.19	40.35	1.30	-	-	68.84
กลุ่มเกษตรกร	0.49	52.71	6.04	1.00	0.28	60.52
รวมทั้งสิ้น	1,115.77	1,480.55	516.22	1,422.09	2.41	4,537.04
%	24.59	32.63	11.38	31.35	0.05	100

ปริมาณธุรกิจโดยรวม



ผลการดำเนินงานโดยรวม

หน่วย : ล้านบาท

ประเภทสหกรณ์	จำนวน สก./ก (แห่ง)	จำนวน สมาชิก (คน)	รายได้	ค่าใช้จ่าย	กำไร(ขาดทุน) สุทธิ
เกษตร	21	24,881	1,563.41	1,536.89	26.52
ร้านค้า	1	1,248	5.02	4.93	0.09
บริการ	20	2,841	32.78	30.46	2.32
ออมทรัพย์	5	1,336	11.18	6.77	4.41
เครดิตยูเนียน	5	2,695	8.33	7.97	0.36
กลุ่มเกษตรกร	128	6,504	10.35	8.71	1.64
รวมทั้งสิ้น	180	39,505	1,631.07	1,595.73	35.34

หมายเหตุ : สหกรณ์ออมทรัพย์ตรวจสอบโดยภาคเอกชนจำนวน 5 แห่ง

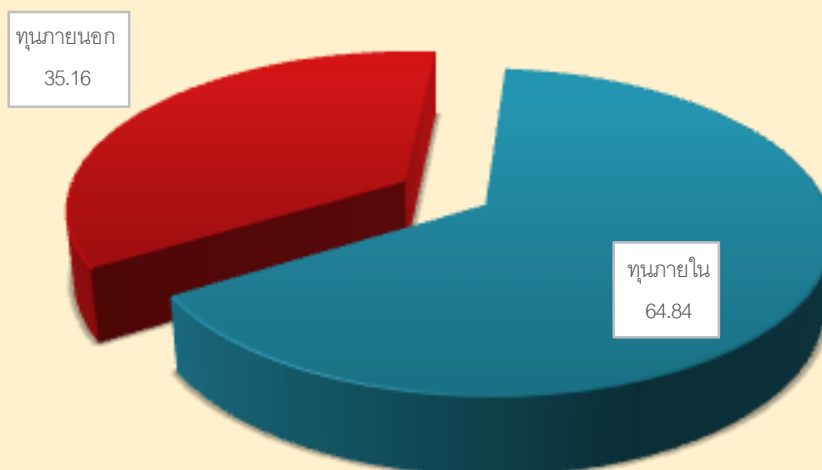
กำไรต่อสมาชิก 894.64 (บาท : คน)

ฐานะทางการเงินโดยรวม




หน่วย : ล้านบาท

ประเภท สภกรณ์	สินทรัพย์	หนี้สินและทุน		แหล่งเงินทุน	
		หนี้สิน	ทุน	ภายใน	ภายนอก
เกษตร	2,296.02	1,430.98	865.04	1,746.99	549.03
ประมง	-	-	-	-	-
นิคม	-	-	-	-	-
ร้านค้า	3.56	0.43	3.13	0.43	3.13
บริการ	122.77	41.49	81.28	87.68	35.09
ออมทรัพย์	141.75	117.71	24.04	56.44	85.31
เครดิตยูเนียน	287.06	367.73	-80.67	-33.60	320.66
กลุ่มเกษตรกร	71.24	40.48	30.76	36.81	34.43
รวมทั้งสิ้น	2,922.40	1,998.82	923.58	1,894.75	1,027.65
%	100	68.40	31.60	64.84	35.16

แสดงสัดส่วนทุนภายในและภายนอก



■ ทุนภายใน ■ ทุนภายนอก

ระดับเทียบเคียงกับอัตราส่วนมาตรฐานทางการเงินของสหกรณ์และกลุ่มเกษตรกร					
หนี้สินต่อทุน(เท่า)	ทุนสำรองต่อสินทรัพย์(เท่า)	ผลตอบแทนต่อสินทรัพย์(%)	ค่าใช้จ่ายดำเนินงานต่อกำไร(%) (ก่อนหักค่าใช้จ่ายดำเนินงาน)	ลูกหนี้ระยะสั้นที่ชำระได้ ตามกำหนด(%)	อัตรานมของสินค้า(ครึ่ง)
 ควรปรับปรุง	 พอใช้	 ควรปรับปรุง	 ควรปรับปรุง	 ดี	 ควรปรับปรุง
2.164	0.125	1.206	69.454	302.792	3.115

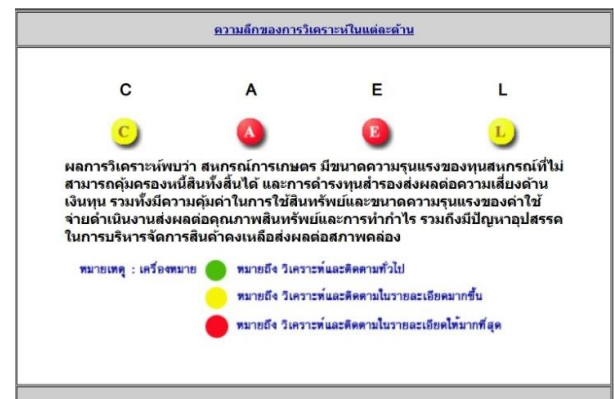
ความเพียงพอของเงินทุนต่อความเสี่ยง (Capital Strength)	
อัตราส่วนหนี้สินต่อทุน :	2.1642 เท่า
อัตราส่วนทุนสำรองต่อสินทรัพย์ :	0.1252 เท่า
อัตรากำไรเดบิตของสหกรณ์ :	-20.7812 %
อัตรากำไรเดบิตของหนี้ :	13.0173 %
อัตราผลตอบแทนต่อส่วนของทุน :	3.3830 %

ขีดความสามารถในการบริหาร (Management Ability)	
อัตรากำไรเดบิตของธุรกิจ :	-5.9242 %

สภาพคล่อง (Liquidity)	
อัตราส่วนทุนหมุนเวียน :	1.0242 เท่า
อัตรานมของสินค้า :	3.1157 ครั้ง
อายุเฉลี่ยสินค้า :	117.1461 วัน
อัตราลูกหนี้ระยะสั้นที่ชำระได้ตามกำหนด :	302.7920 %

คุณภาพสินทรัพย์ (Asset Quality)	
อัตราหนี้ค้างชำระ :	24.8267 %
อัตรานมของสินทรัพย์ :	0.5416 รอบ
อัตราผลตอบแทนต่อสินทรัพย์ :	1.2068 %
อัตรากำไรเดบิตของสินทรัพย์ :	-0.4109 %

การทำกำไร (Earning sufficiency)	
กำไรต่อสมาชิก :	894.6422 บาท
เงินออมต่อสมาชิก :	39,563.3930 บาท
หนี้สินต่อสมาชิก :	9,654.8146 บาท
อัตราค่าใช้จ่ายดำเนินงานต่อกำไร :	69.4543 %
อัตรากำไรเดบิตของทุนสำรอง :	6.5385 %
อัตรากำไรเดบิตของทุนสะสมอื่น :	-3.0544 %
อัตรากำไรเดบิตของกำไร/ขาดทุน :	-69.7718 %
อัตรากำไรสุทธิ :	2.2285 %



รวมภาพกิจกรรม ปี 2567



ภาพกิจกรรมภายในองค์กร



ร่วมรับฟังการกล่าวเปิดการประชุมสัมมนาและมอบนโยบายแนวทาง การจัดทำงบประมาณรายจ่าย ประจำปีงบประมาณ พ.ศ. 2567 ผ่านระบบ Facebook Live page: 9 MCOT



จัดประชุมสำนักงานประจำเดือน



ร่วมรับฟังการสัมมนาเพื่อขับเคลื่อนประชาคมไซเบอร์แห่งชาติ วันที่ 30 ต.ค. 2566



ประชุมชี้แจงการนำเสนอหนังสือเรื่องเพื่อทราบด้วยวิธีการทางอิเล็กทรอนิกส์ วันที่ 31 ต.ค. 2566



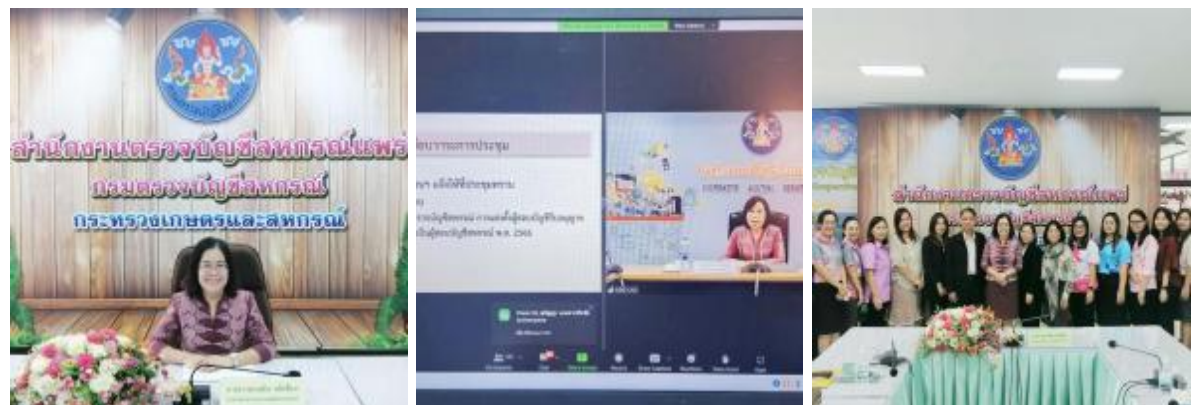
ร่วมรับฟังการชี้แจงการดำเนินงานโครงการสำคัญระยะสั้น (Quick Win) ของกรมตรวจบัญชีสหกรณ์ ประจำปีงบประมาณ พ.ศ. 2567



เปิดศูนย์ให้คำปรึกษาด้านการเงินและการบัญชี (CAD Financial and Accounting Advisory Center)



ร่วมประชุมชี้แจงผลจัดขึ้นความเข้มแข็งสหกรณ์และกลุ่มเกษตรกร ประจำปีงบประมาณ พ.ศ. 2567 และแนวทางการบูรณาการขับเคลื่อนความเข้มแข็งสหกรณ์และกลุ่มเกษตรกร ผ่านระบบ Zoom Meeting



ร่วมการประชุมซักซ้อมความเข้าใจการปฏิบัติตามระเบียบกรมตรวจบัญชีสหกรณ์ ว่าด้วยการแต่งตั้งผู้สอบบัญชีรับอนุญาตหรือบุคคลอื่นเป็นผู้สอบบัญชีสหกรณ์ พ.ศ. 2566 ผ่านระบบ Zoom Meeting



ร่วมประชุมชี้แจงการขับเคลื่อนแผนงาน โครงการ และการใช้จ่ายงบประมาณ ประจำปี พ.ศ. 2567 ผ่านระบบ Zoom Meeting (18 ธ.ค. 2566)



จัดพิธีไหว้ศาลพระภูมิ ศาลเจ้าที่ เพื่อความเป็นสิริมงคลและเป็นขวัญกำลังใจให้กับบุคลากร
เนื่องในวันขึ้นปีใหม่ ประจำปีงบประมาณ พ.ศ. 2567 (3 ม.ค. 2567)



จัดกิจกรรมส่งสุขทั่วไทยรับปีใหม่ 2567 โครงการเพิ่มสุขด้วย
"โปรแกรมตรวจสุขภาพทางการเงิน"



จัดโครงการฝึกอบรมเศรษฐกิจการเงินขั้นพื้นฐานแก่สมาชิกสหกรณ์
หลักสูตร เศรษฐกิจการเงินขั้นพื้นฐานสำหรับสมาชิกสหกรณ์ ประจำปีงบประมาณ พ.ศ. 2567



จัดโครงการประชุมเชิงปฏิบัติการ เรื่อง การชักจูงแนวทาง
การปฏิบัติงานของอาสาสมัครเกษตรด้านบัญชี ภายใต้โครงการเสริมสร้างการจัดทำบัญชีครัวเรือน
เพื่อการจัดการเศรษฐกิจระดับครัวเรือน ประจำปีงบประมาณ พ.ศ. 2567



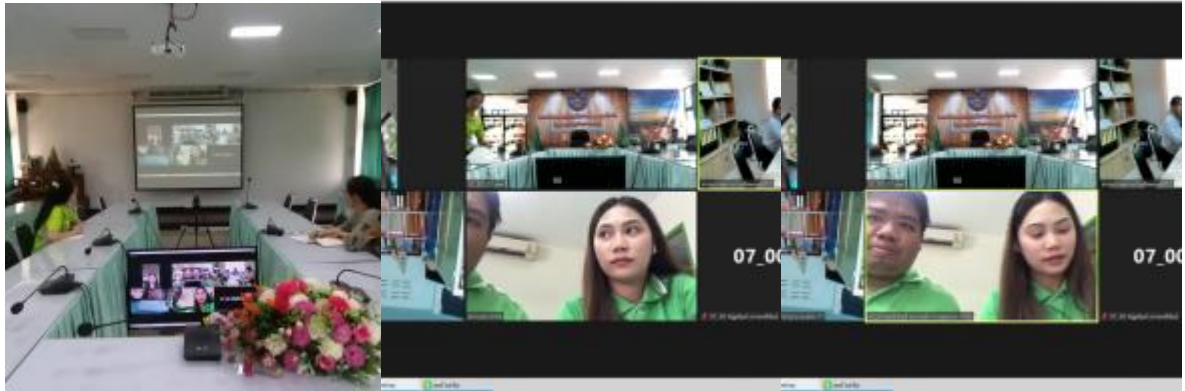
ร่วมจัดโครงการประชุมเชิงปฏิบัติการ หลักสูตร การชักจูงแนวทางการปฏิบัติงาน
ของอาสาสมัครเกษตรด้านบัญชี ภายใต้โครงการศูนย์เรียนรู้การเพิ่มประสิทธิภาพการผลิตสินค้าเกษตร
ปีงบประมาณ พ.ศ. 2567 ในพื้นที่จังหวัดแพร่ พร้อมทั้งร่วมเป็นวิทยากรในโครงการ



จัดกิจกรรม Kick off 5 ส. เพื่อสร้างความตระหนักรู้และปลูกจิตสำนึกเทิดทูนสถาบันหลักของชาติ
หน้าที่พลเมือง และศีลธรรม



ร่วมโครงการ THINK & DO TOGETHER บูรณาการสร้างความเข้มแข็งแก่สหกรณ์ อย่างยั่งยืน รุ่นที่ 1



ร่วมกำกับติดตามและให้คำปรึกษาการใช้งาน Smart4M
ผ่านระบบ VDO Conference



ร่วมประชุมคณะกรรมการดำเนินการดำเนินโครงการและกิจกรรม งานเฉลิมพระเกียรติ
พระบาทสมเด็จพระเจ้าอยู่หัว เนื่องในโอกาสพระราชพิธีมหามงคลเฉลิมพระชนมพรรษา 6 รอบ



จัดกิจกรรมสืบสานประเพณี ปีใหม่เมือง 2567



จัดกิจกรรมเนื่องในวันพระราชทานธงชาติไทย 28 กันยายน 2567

กิจกรรมภายนอกองค์กร



ร่วมประชุมคณะกรรมการพัฒนาอาชีพด้านการเกษตรในพื้นที่รับประโยชน์ของอ่างเก็บน้ำแม่แคม อันเนื่องมาจากพระราชดำริ



ร่วมประชุมคณะกรรมการขับเคลื่อนงานด้านการเกษตรระดับจังหวัด ครั้งที่ 7/2566



ร่วมพิธีเปิดและร่วมกิจกรรมโครงการเสนาใจไทยทั้งชาติ เดิน วิ่ง ปั่น ป้องกันอัมพาต ครั้งที่ 9



ร่วมการประชุมสัมมนาเชิงปฏิบัติการ เรื่อง ยกระดับผู้บริหารสหกรณ์ในยุคดิจิทัล



ร่วมสังเกตการณ์ตรวจนับสินค้า สหกรณ์การเกษตรเมืองแพร่ จำกัด



ร่วมประชุมการเตรียมการตรวจสอบปริมาณน้ำนมโคทั้งระบบ



ร่วมประชุมคณะกรรมการจังหวัดแพร่ หัวหน้าส่วนราชการและหน่วยงานที่เกี่ยวข้อง ครั้งที่ 10/2567



ร่วมอบรมโครงการพัฒนาศักยภาพบุคลากร หลักสูตร “ข้อควรระวังในการจัดซื้อจัดจ้างและการบริหารสัญญาที่เป็นเหตุให้ต้องรับผิดชอบละเมิดของเจ้าหน้าที่ของหน่วยงานภาครัฐ เพื่อป้องกันการทุจริต” จังหวัดแพร่ ประจำปีงบประมาณ พ.ศ. 2567



ร่วมประชุมใหญ่สามัญประจำปี 2567 สหกรณ์บริการโรงพยาบาลแพร์ จำกัด



ร่วมประชุมโครงการประชุมเชิงปฏิบัติการเพื่อขับเคลื่อนแผนงานและเสริมสร้างองค์ความรู้
ในเรื่องการชำระบัญชีสหกรณ์และกลุ่มเกษตรกร



ร่วมประชุมคณะกรรมการขับเคลื่อนงานด้านเกษตรระดับจังหวัด ครั้งที่ 7/2567



เป็นวิทยากร "โครงการเตรียมความพร้อมแก่กลุ่มเป้าหมายก่อนเข้าสู่ตลาดแรงงาน"



ร่วมประชุมคณะกรรมการดำเนินการ ชุดที่ 22 ครั้งที่ 8/2567 สหกรณ์เครดิตยูเนียนบำรุงพัฒนา จำกัด



ร่วมประชุมใหญ่สามัญประจำปี 2567 สหกรณ์ออมทรัพย์ครูแพร่ จำกัด



เป็นวิทยากร "การจัดการบัญชีครัวเรือนพื้นฐาน และการบริหารจัดการบัญชีกลุ่ม"



ส่งความสุขปีใหม่ หนุนเกษตรกรมีวินัยการออมเงิน แจกฟรีกระปุกออมสิน พร้อมเชิญชวนใช้แอปพลิเคชัน “SmartMe” วางแผนการใช้จ่ายเงินเป็น เห็นเงินออม



เป็นวิทยากร "โครงการเตรียมความพร้อมแก่กลุ่มเป้าหมายก่อนเข้าสู่ตลาดแรงงาน"



ร่วมลงพื้นที่ประกวดศูนย์จัดการศัตรูพืชชุมชน (ศจช.)
และศูนย์จัดการดินปุ๋ยชุมชน (ศดปช.) ดีเด่น ระดับจังหวัด ปี 2567



สำนักงานตรวจบัญชีสหกรณ์ที่ 7 และสำนักงานตรวจบัญชีสหกรณ์แพร่ ร่วมลงพื้นที่ติดตาม
รัฐมนตรีว่าการกระทรวงเกษตรและสหกรณ์ ในโอกาสลงพื้นที่ตรวจราชการจังหวัดแพร่

ภาพกิจกรรมเกี่ยวกับการเคารพธงชาติและ
ร่วมกิจกรรมเนื่องในวันพระราชทานธงชาติไทย



ร่วมจัดกิจกรรมเนื่องในวันพระราชทานธงชาติไทย

ภาพกิจกรรมเกี่ยวกับการแสดงความจงรักภักดี



จัดพิธีถวายสัตย์ปฏิญาณเพื่อเป็นข้าราชการที่ดีและพลังของแผ่นดิน

ภาพกิจกรรมทางศาสนา



ร่วมกิจกรรมกินสลากหลวง ณ วัดพระบาทมิ่งเมืองวรวิหาร



ร่วมกิจกรรมถวายเทียนพรรษา ณ วัดน้ำขำ



ร่วมกิจกรรมทำบุญกฐินและทำโรงทาน ณ วัดน้ำขำ

ภาพกิจกรรมทางศาสนา



ร่วมกิจกรรมทำบุญไหว้พระ โครงการเสริมสร้างวินัยทางการเงินฯ

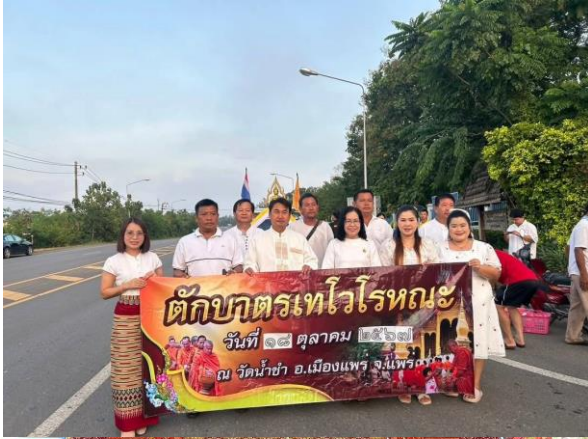


ร่วมกิจกรรมทำบุญตักบาตรวันมาฆบูชา ณ วัดพระบาทมิ่งเมืองวรวิหาร



ร่วมกิจกรรมพิธีบวงสรวงพระธาตุช่อแฮ เนื่องในวันประเพณีไหว้พระธาตุช่อแฮ





ร่วมกิจกรรมครอบครัวหิ้วตะกร้าศรัทธาอิมบุญ อุตหนุนชุมชน ณ วัดพระบาทมิ่งเมืองวรวิหาร



ร่วมกิจกรรมถวายน้ำแด่พระสงฆ์เพื่อใช้บริการประชาชน

กิจกรรมส่งเสริม เทิดทูน สถาบันชาติ ศาสนา และพระมหากษัตริย์



ร่วมพิธีถวายราชสักการะหน้าพระบรมฉายาลักษณ์ พระบาทสมเด็จพระบรมชนกาธิเบศรมหาภูมิพลอดุลยเดช
มหาราช บรมนาถบพิตร “พระบิดาแห่งมาตรฐานการช่างไทย”



ร่วมพิธีทางศาสนาหมามงคลถวายพระราชกุศล เถลิงพระเกียรติพระบาทสมเด็จพระเจ้าอยู่หัว
เนื่องในโอกาสพระราชพิธีมงคลถวายพระชนมายุเท่าพระบาทสมเด็จพระพุทธยอดฟ้าจุฬาโลกมหาราช
สมเด็จพระปฐมบรมกษัตริย์ราชแห่งราชวงศ์จักรี



ร่วมพิธีเจริญพระพุทธมนต์ถวายพระกุศล สมเด็จพระเจ้าลูกเธอ เจ้าฟ้าสิริวัณณวรี นารีรัตนราชกัญญา
เนื่องในโอกาสวันคล้ายวันประสูติ



ร่วมพิธีเจริญพระพุทธมนต์เฉลิมพระเกียรติถวายพระพรชัยมงคลแด่ พระบาทสมเด็จพระเจ้าอยู่หัว
เนื่องในโอกาสวันเฉลิมพระชนมพรรษา 6 รอบ 28 กรกฎาคม 2567 ประจำปีพุทธศักราช 2567



ร่วมพิธีเจริญพระพุทธมนต์และทำบุญตักบาตร ถวายพระราชกุศล เนื่องในวันคล้ายวันพระบรมราชสมภพ
พระบาทสมเด็จพระบรมชนกาธิเบศร มหาภูมิพลอดุลยเดชมหาราช บรมนาถบพิตร
วันชาติ และวันพ่อแห่งชาติ



ร่วมพิธีเจริญพระพุทธมนต์เฉลิมพระเกียรติถวายพระพรชัยมงคลแด่พระบาทสมเด็จพระเจ้าอยู่หัว



ร่วมพิธีเจริญพระพุทธมนต์เฉลิมพระเกียรติถวายพระพรชัยมงคลแด่พระบาทสมเด็จพระเจ้าอยู่หัว
เนื่องในโอกาสวันเฉลิมพระชนมพรรษา 6 รอบ 28 กรกฎาคม 2567 ประจำปีพุทธศักราช 2567



ร่วมประกอบพิธีวางพวงมาลาถวายราชสักการะเนื่องในวันคล้ายวันสวรรคต
พระบาทสมเด็จพระจุลจอมเกล้าเจ้าอยู่หัว รัชกาลที่ 5 เนื่องในวันปิยมหาราช ประจำปีพุทธศักราช 2567



ร่วมพิธีสวดพระพุทธมนต์และทำบุญตักบาตรถวายพระราชกุศล เนื่องในวันนวมินทรมหาราช



ร่วมพิธีวางพวงมาลาสดุดีสองมหาวีรบุรุษเมืองแพร่ ประจำปีพุทธศักราช 2567



ร่วมพิธีถวายเครื่องราชสักการะและจุดเทียนถวายพระพรชัยมงคลเฉลิมพระเกียรติสมเด็จพระนางเจ้าสิริกิติ์ พระบรมราชินีนาถ พระบรมราชชนนีพันปีหลวง เนื่องในโอกาสวันเฉลิมพระชนมพรรษา 12 สิงหาคม 2567



จัดกิจกรรมโครงการบริจาคเงินสิ่งของให้สถานสงเคราะห์ เด็กพิการทางสายตา เนื่องในโอกาสพระราชพิธีมหามงคลเฉลิมพระเกียรติพระบาทสมเด็จพระเจ้าอยู่หัว พระชนมพรรษา 6 รอบ 28 กรกฎาคม 2567



ร่วมงานสโมสรสันนิบาตรเฉลิมพระเกียรติพระบาทสมเด็จพระเจ้าอยู่หัว
เนื่องในโอกาสพระราชทานพิธีมหามงคลเฉลิมพระชนมพรรษา 6 รอบ 28 กรกฎาคม 2567



ร่วมพิธีถวายเครื่องราชสักการะและวางพานพุ่มและพิธีจุดเทียนถวายพระพรชัยมงคลพระบาทสมเด็จพระเจ้าอยู่หัว
เนื่องในโอกาสพระราชพิธีมหามงคลเฉลิมพระชนมพรรษา 6 รอบ 28 กรกฎาคม 2567



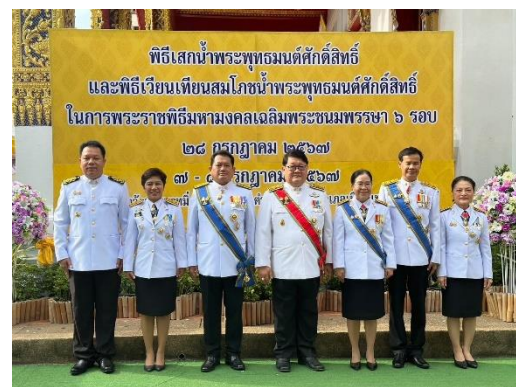
ร่วมพิธีทำบุญตักบาตรถวายพระราชกุศล พิธีทางศาสนามหากุศล และพิธีถวายสัตย์ปฏิญาณฯ
เฉลิมพระเกียรติพระบาทสมเด็จพระเจ้าอยู่หัว เนื่องในโอกาสพระราชพิธีมหามงคล
เฉลิมพระชนมพรรษา 6 รอบ 28 กรกฎาคม 2567



ร่วมพิธีวางพวงมาลา สดุดีวีรกรรมพระยาไชยบูรณ์ ประจำปีพุทธศักราช 2567
เพื่อรำลึกถึงคุณงามความดีของอดีตข้าหลวงเมืองแพร่



ร่วมพิธีเวียนเทียนสมโภชน้ำพระพุทธมนต์ศักดิ์สิทธิ์ เฉลิมพระเกียรติพระบาทสมเด็จพระเจ้าอยู่หัว
เนื่องในโอกาสมหามงคลเฉลิมพระชนมพรรษา 6 รอบ 28 กรกฎาคม 2567



ร่วมกิจกรรมเฉลิมพระเกียรติสมเด็จพระเจ้าอยู่หัวนางเธอ เจ้าฟ้าจุฬาภรณวลัยลักษณ์ อัครราชกุมารีฯ
เนื่องในโอกาสวันคล้ายวันประสูติ 4 กรกฎาคม 2567



ร่วมกิจกรรมเดิน วิ่ง ปั่น ธงตราสัญลักษณ์งานเฉลิมพระเกียรติพระบาทสมเด็จพระเจ้าอยู่หัว
เนื่องในโอกาสพระราชพิธีมหามงคลเฉลิมพระชนมพรรษา 6 รอบ 28 กรกฎาคม 2567



ร่วมกิจกรรมถวายเครื่องราชสักการะและจุดเทียนชัยถวายพระพรชัยมงคล เนื่องในโอกาสวันเฉลิม
พระชนมพรรษา สมเด็จพระนางเจ้าสุทิดา พัชรสุธาพิมลลักษณ พระบรมราชินี 3 มิถุนายน 2567



ร่วมทำบุญตักบาตรถวายพระราชกุศล เฉลิมพระเกียรติสมเด็จพระนางเจ้าฯ พระบรมราชินี
เนื่องในโอกาสวันเฉลิมพระชนมพรรษา 3 มิถุนายน 2567

กิจกรรมจิตอาสา



ร่วมกิจกรรมจิตอาสาพัฒนาเนื่องในวันระลึกพระบาทสมเด็จพระนั่งเกล้าเจ้าอยู่หัว



ร่วมกิจกรรมจิตอาสาพัฒนาและปรับปรุงภูมิทัศน์
เนื่องในวันคล้ายวันพระราชสมภพพระบาทสมเด็จพระพุทธเลิศหล้านภาลัย



ร่วมกิจกรรมจิตอาสา เนื่องในวันชาติและวันพ่อแห่งชาติ



ร่วมกับชุมชนตำบลน้ำชำ จัดกิจกรรมจิตอาสาบำเพ็ญสาธารณประโยชน์และบำเพ็ญสาธารณกุศล
“เราทำความดีด้วยหัวใจ”



ร่วมกิจกรรมจิตอาสาพัฒนา เนื่องในวันคล้ายวันสวรรคตพระบาทสมเด็จพระจุลจอมเกล้าเจ้าอยู่หัว



ร่วมกิจกรรมจิตอาสาพัฒนา เนื่องในวันคล้ายวันพระบรมราชสมภพ
พระบาทสมเด็จพระปรเมนทรมหาอานันทมหิดลพระอัยยราช



ร่วมกิจกรรมจิตอาสาพัฒนา เนื่องในวันคล้ายวันสวรรคต
พระบาทสมเด็จพระบรมชนกาธิเบศร มหาภูมิพลอดุลยเดชมหาราช บรมนาถบพิตร



ร่วมกิจกรรมจิตอาสาพัฒนา เนื่องในโอกาสวันเฉลิมพระชนมพรรษา
สมเด็จพระนางเจ้าสิริกิติ์ พระบรมราชินีนาถ พระบรมราชชนนีพันปีหลวง 12 สิงหาคม 2567



ร่วมกิจกรรมจิตอาสา โครงการ Kick off 72 หมู่บ้าน รวมใจปลูกหม่อนนุ่มถวาย 72 พรรษา ทศมินทรราชา



ร่วมกิจกรรมจิตอาสาทำความดีด้วยหัวใจ เฉลิมพระเกียรติพระบาทสมเด็จพระเจ้าอยู่หัว
เนื่องในโอกาสมหามงคลเฉลิมพระชนมพรรษา 6 รอบ 28 กรกฎาคม 2567



ร่วมกิจกรรมจิตอาสาพัฒนา เนื่องในโอกาสวันเฉลิมพระชนมพรรษา
สมเด็จพระนางเจ้าฯ พระบรมราชินี 3 มิถุนายน 2567
กิจกรรมปลูกต้นไม้ในวัน "วันต้นไม้ประจำปีของชาติ" ประจำปีพุทธศักราช 2567



ร่วมกิจกรรมปลูกพืชผักสวนครัว ภายใต้หัวข้อ "Caring for soils: measure, monitor, manage
ใส่ใจมาตรฐาน ตรวจวัดจัดการ ดินดียั่งยืน"



ร่วมกิจกรรม "รณรงค์เฝ้าระวัง ฤดูแล้ง ปลูกต้นไม้ หว่านเมล็ดพันธุ์พืชปรับปรุงบำรุงดิน
เพื่อสิ่งแวดล้อมที่ยั่งยืน"



ร่วมกิจกรรมรณรงค์ประชาสัมพันธ์เพื่อป้องกันแก้ไขปัญหาไฟป่า หมอกควันและฝุ่นละอองขนาด PM2.5 จังหวัดแพร่



ร่วมกิจกรรมจัดนิทรรศการวันดินโลก ปี 2567 (World Soil Day)



กิจกรรมพิธีปล่อยพันธุ์สัตว์น้ำเนื่องในวันประมงแห่งชาติ ประจำปีพุทธศักราช 2567



กิจกรรมพิธีปล่อยพันธุ์สัตว์น้ำเนื่องในวันเฉลิมพระชนมพรรษา
พระบาทสมเด็จพระปรเมนทรรามาธิบดีศรีสินทรมหาวชิราลงกรณ พระวชิรเกล้าเจ้าอยู่หัว



ร่วมลงพื้นที่ประกวดศูนย์จัดการศัตรูพืชชุมชน (ศจช.) และศูนย์จัดการดินปุ๋ยชุมชน (ศดปช.)
ดีเด่น ระดับจังหวัด ประจำปีพุทธศักราช 2567



จัดกิจกรรม Kick off 5 ส. เพื่อสร้างความตระหนักรู้และปลูกจิตสำนึก
เทิดทูนสถาบันหลักของชาติหน้าที่พลเมือง และศีลธรรม



ร่วมงานวันถ่ายทอดเทคโนโลยีเพื่อเริ่มต้นฤดูกาลผลิตใหม่ (Field Day) ปี 2567



กิจกรรมวันดินโลก 5 ธันวาคม “Solis and Water : a source of life ดินดี น้ำสมบูรณ์ เกื้อกูลชีวิต”



**“ สร้างผลงาน องค์กร เชิงประจักษ์
สู่ภาพลักษณ์ มาตรฐาน งานสร้างสรรค์
เทคโนโลยี ก้าวหน้า เป็นสำคัญ
พร้อมผลักดัน พัฒนา สู่สากล ”**

